



Rapport RSE 2022-2023



Sommaire

Le Mot de la Direction	4	Schroeder 2030 – Enjeux sociaux internes	50
A propos de Schroeder & Associés	7	Enjeux sociaux internes – notre stratégie.....	51
Notre chronologie RSE.....	8	Enjeux sociaux internes – nos réalisations.....	51
Nos 3 domaines d’activités.....	9	Valoriser les collaborateurs.....	52
Chiffres clés.....	10	Développer les compétences et le know-how.....	53
Notre organisation.....	11	Assurer le bien-être, la santé et la sécurité au travail.....	55
Nos certificats et reconnaissances.....	12		
Parmi nos affiliations.....	13		
Schroeder 2030, notre stratégie RSE intégrée	15	Schroeder 2030 – Enjeux sociétaux	62
Notre modèle de création de valeur.....	16	Enjeux sociétaux – notre stratégie.....	63
La stratégie de durabilité au cœur de notre organisation.....	18	Enjeux sociétaux – nos réalisations.....	64
Une gouvernance dédiée.....	20	Contribuer au bien-être, à la santé et à la sécurité publics.....	65
Nos équipes, actrices de la stratégie.....	20	Exceller dans le service clients.....	70
L’innovation, moteur de la stratégie durable.....	23	Promouvoir l’économie locale.....	74
Une charte des achats durables pour engager nos fournisseurs.....	24		
Schroeder 2030 – Enjeux environnementaux	27	Méthodologie de Schroeder 2030	78
Enjeux environnementaux – notre stratégie.....	28	La méthode Entreprise 2030.....	79
Enjeux environnementaux – nos réalisations.....	29	Nos parties prenantes.....	80
Mettre en œuvre une économie circulaire.....	30	Matrice de matérialité.....	81
Promouvoir la décarbonation.....	36		
Concevoir des habitats naturels.....	44		
		Index du contenu de la norme GRI	82



Thierry Flies,
administrateur-délégué

Se donner les moyens de convaincre

« Le futur doit être durable, il ne saurait en être autrement ; il faut bâtir ce futur aujourd'hui. C'est le pilier principal de notre Stratégie 2030, qui inscrit notre engagement d'entreprise dans un secteur important au Grand-Duché, la construction et, plus généralement, l'aménagement du territoire luxembourgeois.

Nous faisons face à de grands défis. Nous sommes un grand bureau d'ingénieurs-conseils et nous travaillons pour beaucoup de clients. Nous pouvons avoir un rôle d'initiateur et d'incitateur auprès de chacun d'eux. Nous pouvons sensibiliser et même convaincre, notamment sur les questions d'investissement, à appréhender sur le long terme, sur tout un cycle de vie. Nous devons le faire, c'est notre responsabilité.

Schroeder & Associés s'appuie sur une devise, un leitmotiv. Dans « Engineering The Future Together », les trois piliers sont également importants.

L'ingénierie a besoin de qualité et de durabilité, avec des projets précis qui rencontrent des besoins précis, avec de la cohérence et avec une liberté de pensée et d'action. Nous avons une vision commune sur une manière de travailler.

Nous travaillons en équipe et notre bureau est multidisciplinaire. Des domaines spécifiques s'ajoutent sans cesse à la palette des métiers et compétences nécessaires, toujours en mouvement ; pour que les projets avancent, il est important de maîtriser un maximum de critères « in house » et d'avancer ensemble, en impliquant toutes les parties prenantes.

Ici-même, nous devons accompagner le changement, conseiller, innover, décrire et élargir la palette des solutions pour, in fine, choisir ensemble ce qu'il y a de mieux. C'est le « Think global, act local », made in Luxembourg.

Nous nous donnons les moyens de faire ce qu'on dit. Il y a dans nos rangs de la réflexion, du développement, beaucoup d'idées, et cela se matérialise dans le quotidien de milliers de personnes. Ce premier rapport extra-financier souhaite en être le reflet objectif. »

Martine Schummer

Ingénieure-administratrice responsable RSE



GR 2-14, GRI 2-22

Pourquoi notre bureau propose-t-il, pour la première fois, un rapport RSE, en marge des traditionnelles publications annuelles ?

Nous assumons notre engagement et nous nous engageons à l'assumer demain. Alors, de façon proactive et transparente, nous avons voulu ce rapport d'activités d'entreprise socialement responsable. Il est complété d'un index dont les informations font référence aux normes internationales de reporting GRI.

En 2022, les administrateurs de Schroeder & Associés SA ont défini notre projet d'entreprise en forme de plan de bataille: SCHROEDER 2030 entend répondre aux défis environnementaux, sociaux et économiques, tout en prolongeant nos valeurs, l'excellence, les prestations intégrées, la durabilité dans toutes ses acceptions.

Notre entreprise souhaite ainsi s'inscrire dans les objectifs internationaux et nationaux définis dans l'Agenda 2030 respectivement le 3e PNDD (Plan National pour un

Développement Durable) «Luxembourg 2030».

Schroeder & Associés entend avoir une valeur d'exemple et être la référence en services d'ingénierie-conseil intégrés, créateurs de valeurs durables. Quitte à dépasser les attentes des maîtres d'ouvrage, nous nous engageons pour des solutions durables, adaptées aux besoins et pensées pour évoluer avec eux.

Nos valeurs sont inscrites dans une série d'enjeux stratégiques, environnementaux, sociaux en interne, sociétaux et économiques définis dans l'entreprise.

On y retrouve entre autres la promotion de l'économie circulaire et de la décarbonation, la préservation des ressources et des habitats naturels, l'impact sur l'économie locale ou encore la priorité au bien-être, à la santé et à la sécurité, dans l'entreprise comme dans nos projets.

La vision n'a de sens que si elle est mise en œuvre et suivie d'effets ; alors, le bureau s'est doté d'organes internes

de pilotage stratégiques et opérationnels et, pour la qualité de nos prestations, nous avons fait émerger des centres de compétences, groupes de travail et positions opérationnelles au cœur de nos métiers dans l'ingénierie civile et de spécialités les plus diverses.

L'innovation durable était déjà dans notre ADN. En 2023, année de la durabilité chez Schroeder, cette approche a pris un tournant. Nous avons poussé le curseur en inscrivant cet engagement dans notre stratégie et notre modèle d'affaires.

Nous sommes fiers d'avoir reçu le «Prix du progrès économique durable 2023» de la Fondation Alphonse Weicker, saluant notre vision et ses effets.

Notre engagement continue, plus que jamais. Ce rapport RSE, premier du nom, en tire un instantané 2022-2023, pour mieux préparer les prochaines étapes.

S'engager durablement

Objectif dév. durable



GRI XXXX



A propos de Schroeder & Associés

Notre chronologie RSE

Nos 3 domaines d'activités

Chiffres clés

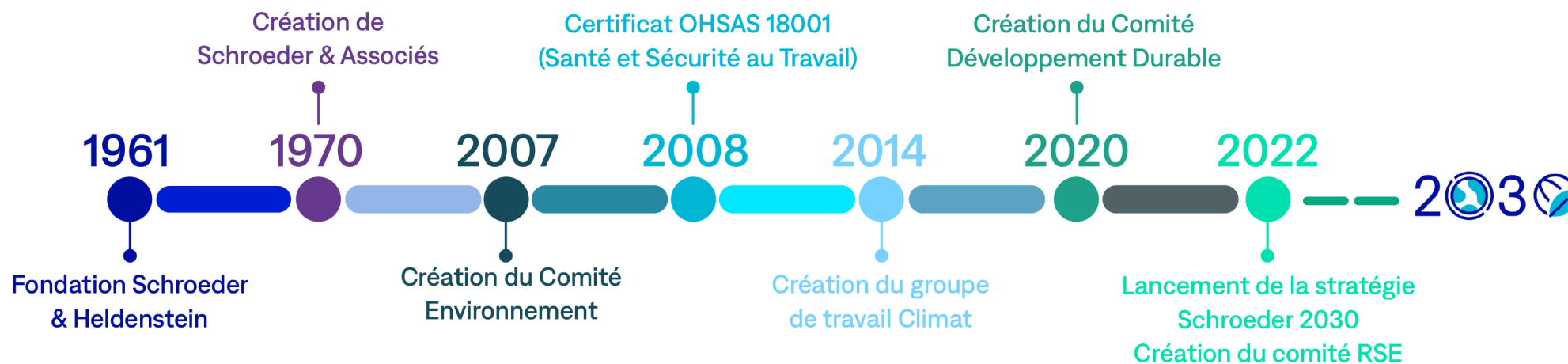
Notre organisation

Nos certificats et reconnaissances

Parmi nos affiliations



Notre chronologie RSE



La durabilité dans notre ADN

Gast Flesch, Administrateur délégué entre 2005 et 2016, affirmait dès 2011 :

« Nous envisageons de poursuivre le développement, en insistant sur tout ce qui est durable, l'éco-construction, les économies d'énergie, l'efficacité. »



Présentation
du bureau

Nos trois domaines d'activités

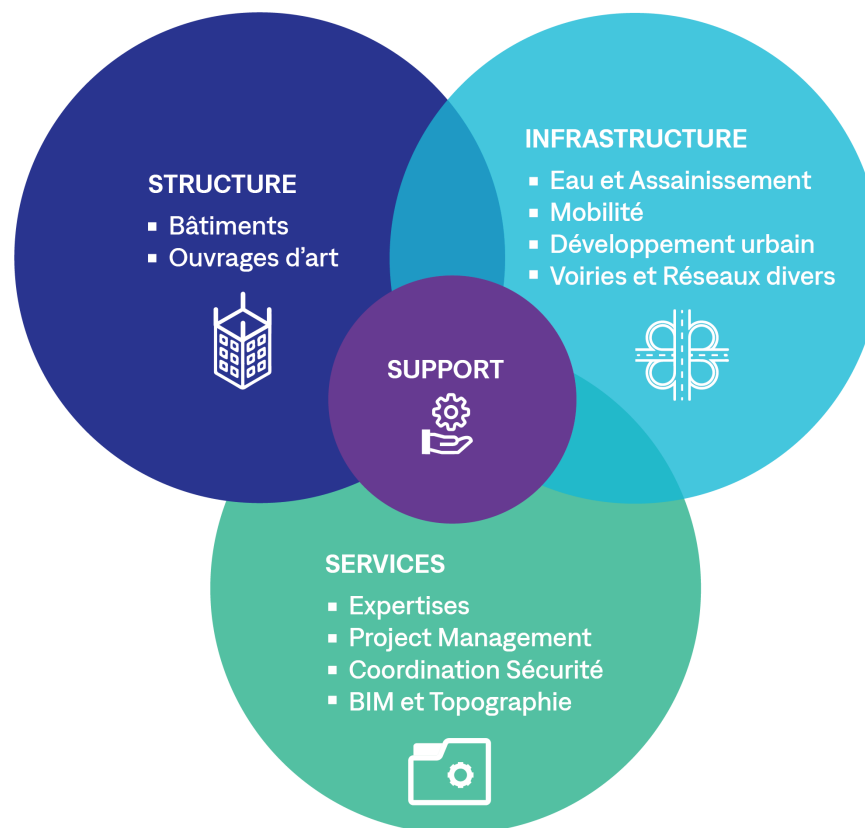
Schroeder & Associés SA est un bureau d'ingénieurs-conseils en génie civil.



Son siège est situé à
13 rue de l'Innovation,
L-1896 Kockelscheuer

Nous proposons dans une **approche intégrée** une **large palette de spécialisations** dans nos trois domaines d'activités.

Nos clients sont aussi bien des institutions publiques telles que l'Etat, les syndicats et les communes, des entreprises privées, comme des **particuliers**.



GAST FLESCH,
ADMINISTRATEUR DÉLÉGUÉ
ENTRE 2005 ET 2016

« (...) nous sommes des ingénieurs-conseils. Nous ne sommes pas uniquement là pour faire des plans, surveiller, diriger les travaux, mais nous

sommes là, aussi et surtout, pour donner des conseils à nos clients. **Leur proposer parfois de faire autrement que ce qu'ils avaient envisagé ou déjà mis en œuvre. (...)**

C'est aussi une des raisons qui nous a permis d'être justement à la pointe des

bureaux d'étude au Luxembourg et d'y rester, car nous ne l'avons jamais oublié.

Nous n'avons pas seulement fait ce que le client voulait. Nous avons aussi été capable de le conseiller de changer de cap.» (extrait livret 2020)

Chiffres clés – 2022/2023



431 (424 ETP)

collaboratrices/eurs
en 2023



32 / 68 %

ratio femmes hommes



56%

Résidents au Luxembourg



38 ans

moyenne d'âge



16

Associés (dont 2 femmes)
en 2023

44%

Non-résidents



22 nationalités



357

personnes formées
(11,5 heures de formations par employé,
1,32 % de la masse salariale investi dans
les formations) en 2022

41%

Luxembourgeoise



+35 %

d'emplois en 5 ans
(plus de 100 nouveaux emplois
entre 2017 et 2022)

29%

Française

14%

Allemande

6%

Belge

10%

Autres



15

nouveaux projets de déconstruction sélective
en 2022-2023



3 594 t.

de CO₂ équivalent
(Empreinte carbone)



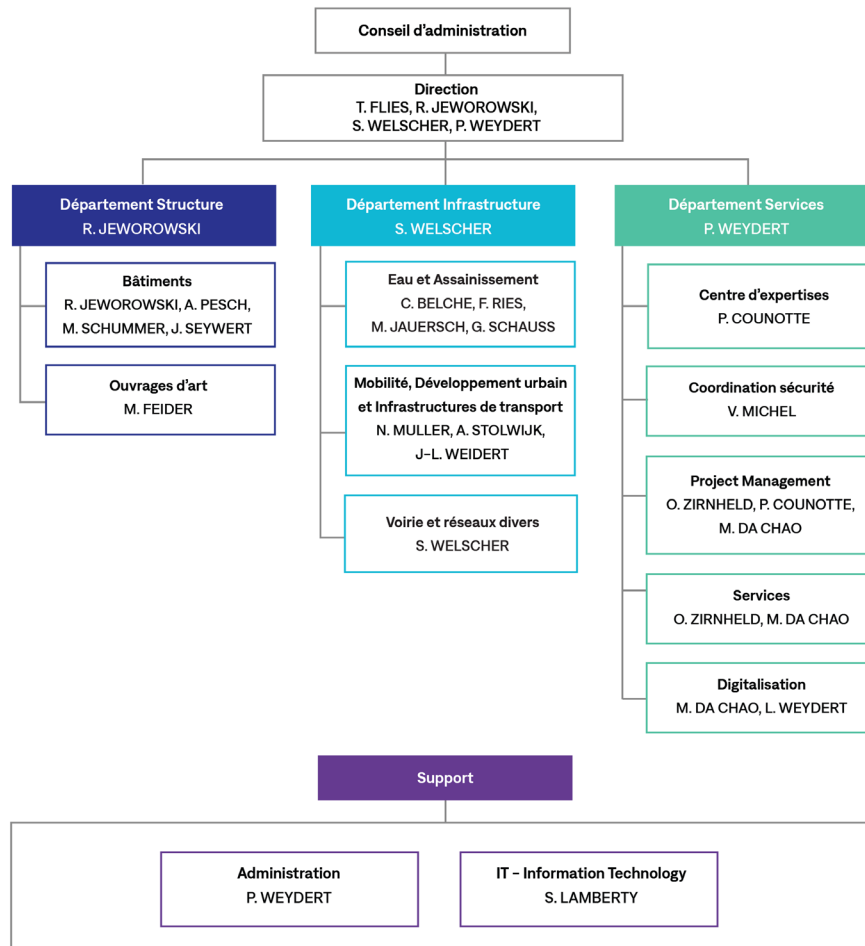
57%

des achats locaux / en Grande Région

100%

du chiffre d'affaires local / en grande région

Notre organisation en 2023



Nos certificats et reconnaissances

Au fil des années, nos actions font l'objet de diverses reconnaissances, certifications et labels dans des domaines tels que la santé, la sécurité et le bien-être, la qualité, la construction durable, le volet local ou encore la gestion des déchets.



Système de management de la qualité :

ISO 9001 (Depuis 2004)



Gestion des déchets :

Certificat SDK (Depuis 2007)



Produits et services locaux :

Made in Luxembourg (Depuis 2014)



Prix du progrès économique durable de la Fondation Alphonse Weicker (2023)



Système de management de la santé et de la sécurité au travail : ISO 45001 (depuis 2019)



Bien-être des employés :

Green Solutions Award pour notre siège social: Lauréat international « Santé et confort » (2021)



Stratégie RSE • Gouvernance • Social • Environnement

Démarche de Responsabilité sociale des Entreprises :

Label ESR – Entreprise responsable de l'INDR (2022)



Modélisation des données sur l'ensemble du cycle de vie d'un bâtiment (BIM)

ISO 19650 (2022)

Nos engagements concrets

Dans une démarche de formalisation de nos actions et d'amélioration continue, nous avons signé différentes chartes qui nous engagent.

Vision Zero :

Stratégie nationale de prévention des accidents de travail, des accidents de trajet et des maladies professionnelles.



Charte de la Diversité :

Texte d'engagement national pour agir en faveur de la promotion et de la gestion de la diversité par des actions allant au-delà des obligations légales.

Charte de la Médiation :

Texte d'engagement national en faveur de la médiation comme mode de résolution de conflit plutôt que la voie contentieuse.



Centre de Médiation
Civile et Commerciale

Charte «Initiativ Strom beweegt» :

Initiative pour soutenir et faire progresser le développement du marché de l'électromobilité.

Charte de valeurs OAI :

Pour un cadre de vie durable et un vivre ensemble et de qualité.

Pacte national entreprises et droits de l'Homme

Engagement volontaire des entreprises qui souhaitent mettre en œuvre les Principes directeurs des Nations unies, lancé par le Ministère des Affaires Étrangères et européennes, l'INDR et l'UEL.

One Planet

Un Manifeste pour pallier l'urgence climatique, environnementale et sociétale.

Parmi nos affiliations

- **OAI** (Ordre des Architectes et des Ingénieurs-Conseils)
- **FEDIL** (Fédération des Industriels Luxembourgeois)
- **ACSSL** (Association des Coordinateurs de Sécurité et de Santé)
- **Luxembourg Wood Cluster**
- **Cluster for Logistics Luxembourg**
- **Luxembourg Creative Industries Cluster**
- **SBA** (Smart Building Alliance for Smart Cities)
- **LOIC** (Luxembourg Open Innovation Club)
- **IMS** (Inspiring More Sustainability)
- **EBL** (Emweltberodung Lëtzebuerg)
- **MLQE** (Mouvement Luxembourgeois pour la Qualité et l'Excellence)
- **ProRSE** (Association Luxembourgeoise des professionnels de la RSE)

Partenariats:

- **HoST** (House of Startups) / **LOIC** (Luxembourg Open Innovation Club)
- **LIST** (Luxembourg Institute of Science and Technology)



Schroeder & Associés s'engage au sein de l'Ordre des Architectes et des Ingénieurs-Conseils (OAI) et du Conseil National de la Construction Durable (CNCD).

Marc Feider, Administrateur Associé chez Schroeder, a été trésorier d'octobre 2011 à octobre 2017 puis Vice-Président de l'OAI, jusqu'à son retrait en 2023.

L'OAI, qui regroupe les architectes, ingénieurs conseils et urbanistes, a des missions légales et d'organisation professionnelle de défense des droits et intérêts de ces professions, ainsi qu'une mission d'intérêt public de sensibilisation à la qualité de notre cadre de vie. Schroeder & Associés a signé la charte des valeurs OAI dans ce sens.

Jacques SEYWERT, ingénieur – administrateur du bureau SCHROEDER & ASSOCIES, a été élu en octobre 2023 nouveau membre du Conseil de l'OAI.

Marc Feider assume depuis 2014 un rôle d'administrateur au sein du Conseil National pour la Construction Durable (CNCD), qui a pour objet principal de promouvoir la construction durable.

Le CNCD se profile comme un think tank et a un rôle d'observatoire en amont des processus législatifs, réglementaires et normatifs, relatifs à la construction durable.

Charte
des valeurs OAI





Schroeder 2030, notre stratégie RSE intégrée

Notre modèle de création de valeur

La stratégie de durabilité au cœur de notre organisation

Une gouvernance dédiée

Nos équipes, actrices de la stratégie



Notre modèle de création de valeur

Notre stratégie RSE n'est pas un élément à part ; elle est indissociable de notre stratégie d'entreprise. Nous pensons que le fruit de notre travail ne peut être réellement rentable que lorsqu'il permet de contribuer à un monde meilleur.

Cette stratégie intégrée permet en effet de créer de la valeur pour nos parties prenantes, c'est-à-dire générer des impacts positifs pour la société, les collaborateurs, l'environnement, comme pour les actionnaires.

Nous sommes convaincus que le développement durable ne représente pas seulement un défi par rapport à des contraintes ou des risques.

Nous avons retenu 9 enjeux répartis sur 3 piliers pour formuler nos engagements stratégiques.

Nos principes fondamentaux

Excellence

En qualité de conseiller, garantir une qualité au plus haut niveau dans notre service aux clients demeure notre préoccupation constante.

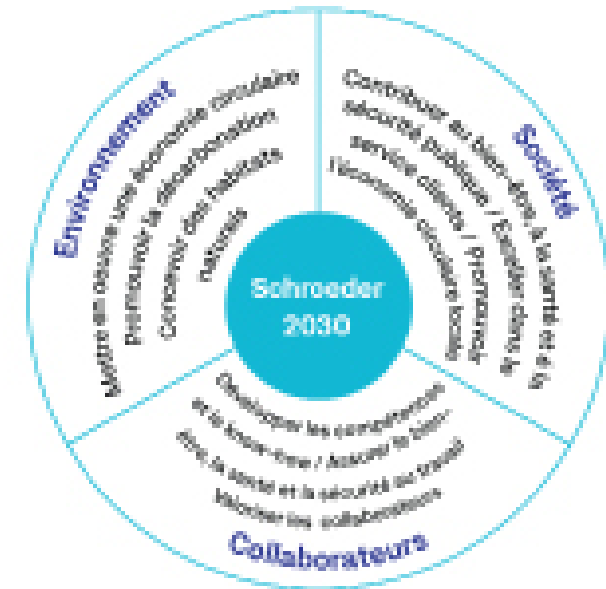
Durabilité

En tant qu'acteur d'un secteur confronté à de nombreux défis environnementaux, sociaux et sociétaux, nous plaçons la gestion de ces 3 piliers au cœur de nos activités externes et internes.

Prestations intégrées

Nous avons à cœur de proposer une gamme complète de services en une seule offre grâce à notre équipe polyvalente et notre solide réseau de partenaires, afin de garantir simplicité et efficacité à nos clients.

Notre stratégie

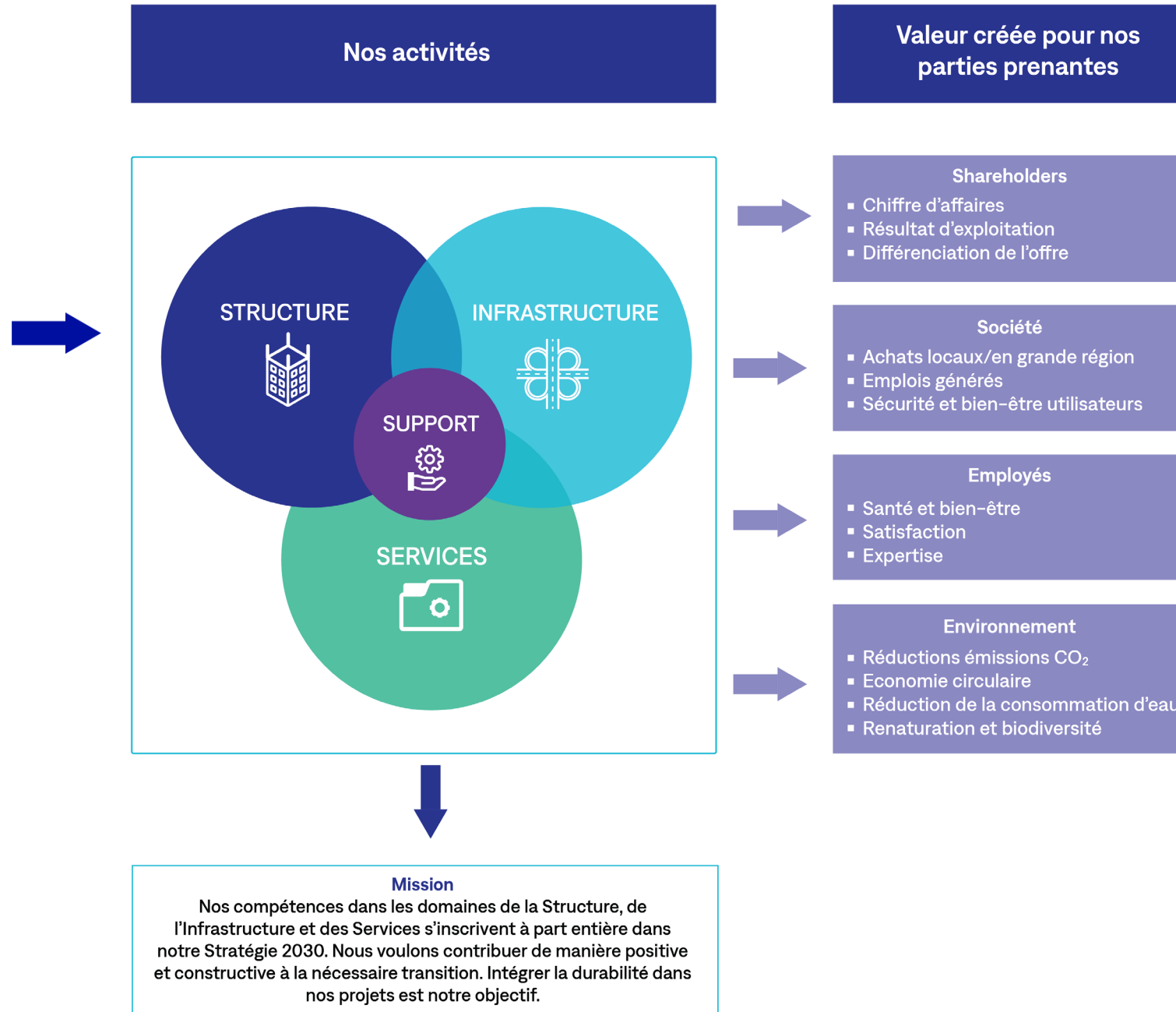


Vision

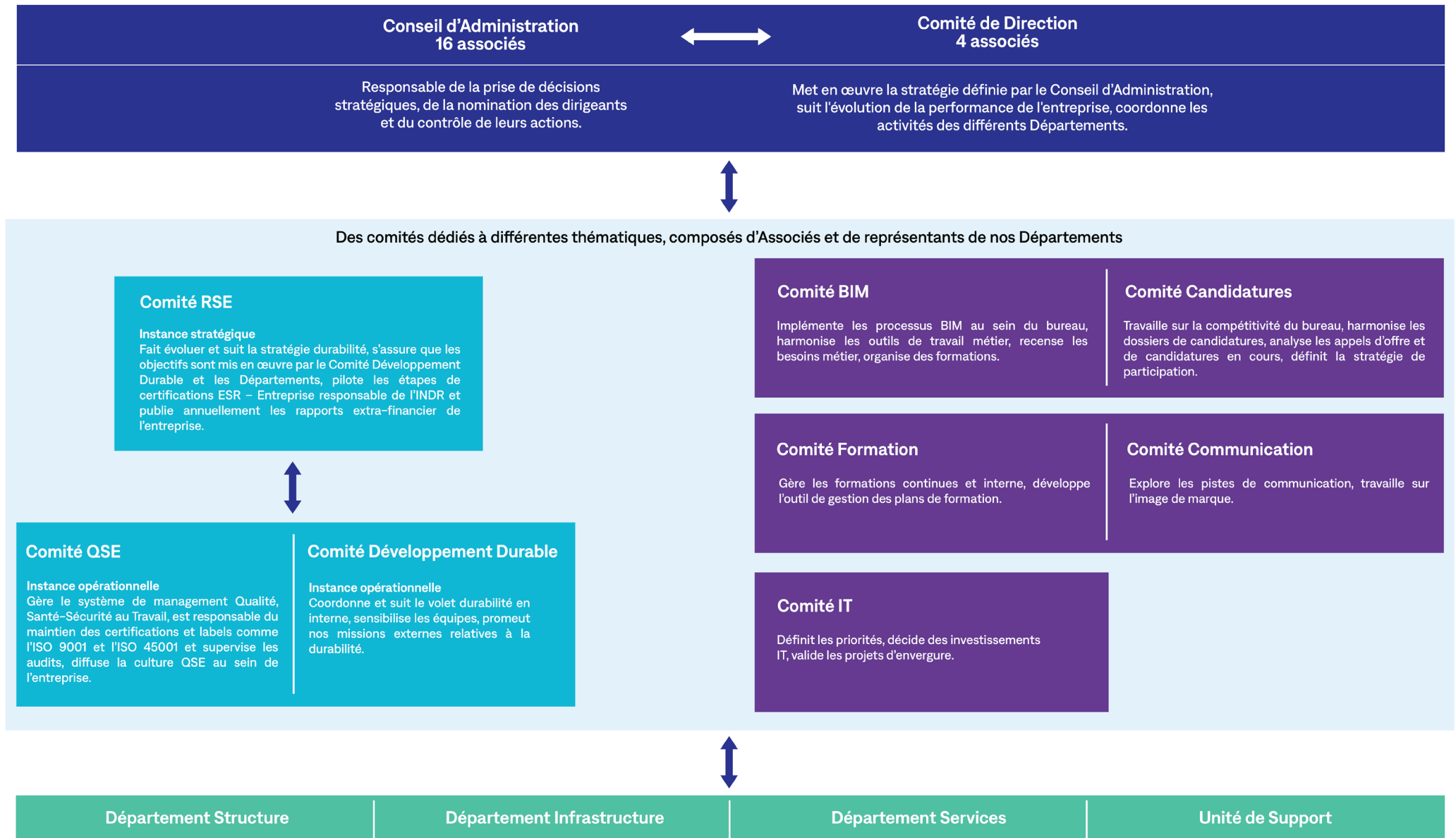
Nous voulons être la référence en services d'ingénierie-conseil intégrés, créateurs de valeurs durables.



Stratégie 2030



La stratégie de durabilité au cœur de notre organisation



Des unités de compétences au sein des Départements pour assurer l'intégration du développement durable dans nos missions



Schroeder 2030

Enjeux environnementaux

Enjeux sociaux internes

Enjeux sociétaux

Site Schroeder



Découvrez notre nouvelle page dédiée à notre Stratégie 2030 sur rse.schroeder.lu



Nos réalisations RSE

Notre stratégie RSE intégrée. Ces pages témoignent de nos actions en faveur d'un monde plus durable et plus inclusif.

**Schroeder
& Associés**

Une gouvernance dédiée

Notre administrateur-délégué formé à la durabilité

La **Responsabilité Sociétale des Entreprises (RSE)** est désormais un pilier central intégré dans la stratégie des entreprises, devenu ainsi un savoir-faire essentiel pour amorcer la transition vers un pilier central intégré dans notre stratégie.

Dans cette optique, **Thierry Flies**, Administrateur-délégué, a suivi des formations spécifiques en management d'entreprise durable, dans le contexte luxembourgeois. Une de ces formations était organisée par l'INDR et Eco-Learn.

En 2023, Thierry Flies a aussi suivi un programme MBA « General Management & Sustainability » proposé à la House of Training, par la Solvay Business School en collaboration avec la Chambre de Commerce.

Parmi les sujets abordés, des standards comme le Green Deal, la Corporate Sustainability Reporting Directive, la double matérialité, la décarbonation, la performance extra financière ou encore la mesure



HOUSE OF
TRAINING



CERTIFICATE OF ATTENDANCE

This is to certify that

FLIES THIERRY

has attended the training:

General Management & Sustainability Programme - MBA Highlights

held from 27 March 2023 to 20 June 2023.

Duration: 64 hours

Luxembourg, 20 June 2023



Muriel Morbé
CEO
House of Training
Luxembourg



Patrick Ceulemans
Academic Director
Solvay Lifelong Learning



Nos équipes, actrices de la stratégie

La notion de travail d'équipe occupe une place primordiale au sein de notre bureau, en témoigne le slogan « Engineering The Future Together ».

Plusieurs comités thématiques ont été créés afin de préparer les orientations stratégiques et des groupes de travail sont instaurés ponctuellement pour mener des réflexions sur des sujets particuliers.

Communiquer sur la stratégie et mobiliser

Des réunions rassemblant l'ensemble du personnel (« All Staff Meeting ») sont organisées pour sensibiliser et engager les équipes autour de la stratégie de durabilité.

Un avant-goût a été présenté lors du banquet annuel 2022 avec la diffusion du film de notre stratégie 2030. Plusieurs séances d'information ont été organisées pour partager la stratégie et dialoguer avec tous les collaborateurs, de même que des réunions spécifiques pour chefs de services et chefs d'unité.

Un accent particulier a été mis sur les moyens concrets pour s'engager et partager les bonnes pratiques : formations internes et externes, implication dans des groupes de travail du Comité Développement Durable, participation aux échanges et réunions au sein des départements, services et unités, ou encore mise en place d'un point contact spécifique (sustainability@schroeder.lu) pour soumettre des demandes.



Collaborateurs, étudiants, coaches et experts imaginent les concepts de demain

Le tout premier événement lié à la Stratégie 2030, le Sustainability Camp, s'est déroulé à (et avec la collaboration active de) la House of Startups en mars 2023. Structuré comme un véritable « Innovation Camp » sous la forme d'un « hackathon » de deux jours, il a rassemblé environ soixante participants répartis en 10 équipes : 40 collaborateurs de Schroeder, 8 étudiants en ingénierie, 10 coaches, et 3 experts en développement durable.

Pendant cet événement, les participants ont présenté et développé des idées et des modèles économiques applicables aux divers secteurs d'activité du bureau, traitant de problématiques majeures telles que la décarbonation, l'économie circulaire, et les habitats naturels.

Ces propositions sont destinées à alimenter concrètement le plan d'action découlant de la Stratégie 2030.

Pour concrétiser ces concepts plébiscités, la direction de Schroeder a alloué du temps et des ressources à trois groupes de travail, placés sous la supervision de notre Chief Innovation Officer et nos « coaches innovation ». Les équipes primées ont été invitées au forum ChangeNOW à Paris.



Vidéo Sustainability Camp



TÉMOIGNAGE DE FRANK PEIFFER
PRÉSIDENT DE LA DÉLÉGATION DU
PERSONNEL

L'information et la transparence sont clés

« Nous recevons quelques mails par mois qui remontent des collaborateurs sur une adresse mail dédiée à la délégation. Le plus souvent, ce sont des préoccupations quant à la mobilité, la cantine ou une nouveauté législative risquant d'impacter le revenu. Dans tous les cas, la délégation prend contact avec la direction et en général il n'y a aucun souci pour organiser rapidement une réunion. Nous pouvons rencontrer l'administrateur-délégué de Schroeder & Associés, Thierry Flies, quasi à la demande. Et quand il y a matière à discussion, celle-ci est ouverte et on trouve assez facilement une solution ou un compromis.

Après le COVID, qui était une période délicate, et après l'emménagement à Kockelscheuer, le personnel était un peu perdu au début. Assez vite, la direction a pris la mesure de ce qu'il fallait mettre en place pour que les collaborateurs intègrent les nouveautés. Il y a eu, d'une part, reprise de l'embauche, ce qui est toujours un signe positif, et, d'autre part, une incitation de chacun à participer aux décisions, à donner son avis, à partager ses idées.

L'information et la transparence sont des facteurs-clés. Et ce dialogue fonctionne dans les deux sens. Ainsi, on peut retrouver les comptes-rendus de la délégation sur l'intranet (rubrique personnel) et nous pouvons envoyer des newsletters en interne quand nous avons une info à communiquer.

Quand le management prend des décisions importantes, il en parle d'abord avec nous. Ce n'est pas nous qui décidons ni qui validons, mais il n'y a pas non plus d'effet de surprise ou de décision unilatérale. C'est un des signes positifs d'une gestion pérenne.

La délégation se réunit 4 à 6 fois par an. Il n'y a jamais vraiment eu d'urgence ni de crise. Le climat est serein et le nombre d'emplois n'a cessé d'augmenter ces dernières années.

Nous sommes tous indépendants, non liés à un syndicat, mais avons accès aux formations de la Chambre des Salariés. »



L'innovation, moteur de la stratégie durable



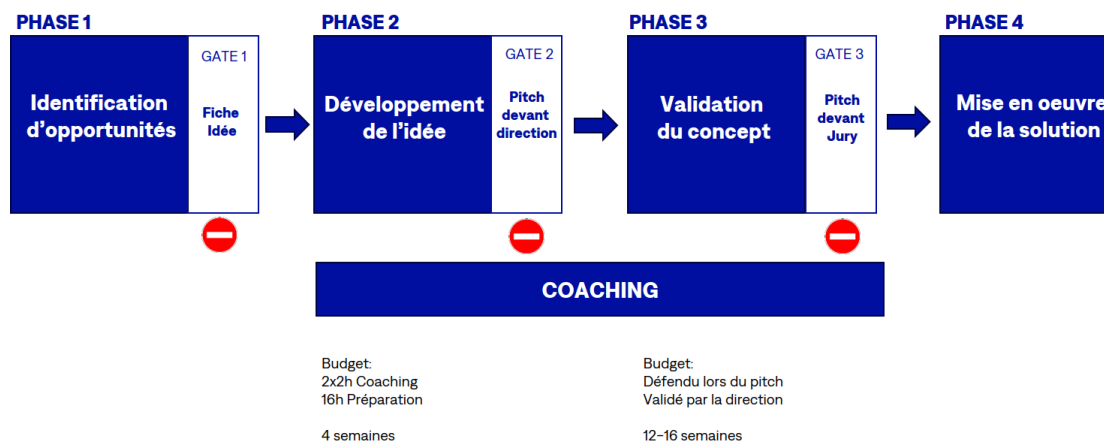
Chief Innovation
Officer

Favoriser le développement des idées innovantes

L'éclosion des idées innovantes est un des moteurs de la stratégie SCHROEDER 2030. C'est pourquoi nous avons nommé en interne un Chief Innovation Officer (CInO), Philippe Genot. Avec son équipe, il entend faire émerger les idées jusqu'à la mise en œuvre des concepts.

Comment cela se passe concrètement ?

Le CInO est en lien avec la Direction. Un collaborateur ayant une idée d'innovation peut remplir une « fiche d'idée » et l'envoyer à une adresse mail dédiée (innovation@schroeder.lu). Les personnes sélectionnées pour rentrer dans le processus innovation ont droit à un coach. Ces derniers jouent un rôle catalyseur et facilitateur. Ils accompagnent les équipes depuis la conception de l'idée jusqu'à la concrétisation de l'innovation en utilisant des outils appropriés tels que le Business Model Canvas, l'Analyse SWOT, le Prototypage, le Design Thinking, et bien d'autres. Ils challengeront les idées et leurs porteurs, afin que le concept, confronté aux réalités voire boosté par elles, puisse évoluer, se comparer au marché, s'enrichir des expériences partagées, d'indicateurs de performance et d'autres idées, voire se budgétiser selon les opportunités et potentialités.



Nous rejoignons le collectif Smart Building Alliance

Nos ingénieurs-conseils ont pour finalité d'apporter des plus au bien-être des habitants et occupants. Le bâtiment intelligent (Smart Building) qui s'intègre dans des quartiers et des villes intelligentes (Smart Cities) fait partie du puzzle des moyens. Lancée en 2022 au Luxembourg, la Smart Buildings Alliance (SBA) a pour but d'aider concrètement le secteur à évoluer vers des bâtiments intrinsèquement plus smart et à relever les défis de la transition numérique et environnementale. Nous rejoignons cette mission en accompagnant de nos compétences transversales tous les acteurs, publics ou privés, du bâtiment, de la planification, ou encore de l'urbanisme.

Smart Building
Alliance



Une Charte des achats durables pour engager nos fournisseurs

Nous avons la responsabilité de partager les principes de notre stratégie de durabilité avec nos fournisseurs, ce qui sera formalisé dans notre « Charte des achats durables et responsables ».

Nos engagements incluent le fait de :

- développer des relations commerciales favorisant la lutte contre les risques liés aux conditions de travail, la protection de l'environnement, l'éthique des affaires et les droits humains
- maintenir un dialogue constructif avec nos fournisseurs de premier rang pour les sensibiliser au respect des droits humains
- promouvoir des clauses sociales et environnementales lorsqu'elles sont possibles dans les appels d'offres
- sélectionner nos fournisseurs de manière équitable
- préférer des partenaires performants en RSE
- identifier/prévenir des conflits d'intérêts
- sensibiliser nos collaborateurs acheteurs à la RSE
- contribuer au développement local

En contrepartie, le fournisseur/sous-traitant s'engage à :

- promouvoir et respecter les droits de l'Homme
- prendre des mesures pour réduire son impact écologique, contribuer à la réduction des émissions de carbone et à la préservation des ressources et de la biodiversité, et recourir à des solutions environnementales toujours plus performantes
- respecter l'éthique des affaires
- garantir la confidentialité des données

Ces directives s'appliquent à toutes sortes d'achats telle que la sélection de mobilier de bureau, de produits de nettoyage, de matériel informatique, ou pour les approvisionnements alimentaires destinés à notre restaurant d'entreprise, ÀResto.



Prix du progrès économique durable de la Fondation Alphonse Weicker (2023)

Ce prix récompense « les entreprises qui ont formalisé leur compréhension de la RSE comme une opportunité d'améliorer leur gouvernance, de renforcer leur engagement social et de limiter leurs impacts environnementaux. » D'une valeur de 10 000 euros, il sera investi dans la création d'un verger à proximité du siège, lieu de rencontre unique pour la nature et pour l'Homme.



Prix A. Weicker



Schroeder 2030

Enjeux environnementaux

Notre stratégie

Nos réalisations

Mettre en œuvre une économie circulaire

Promouvoir la décarbonation

Concevoir des habitats naturels



Enjeux environnementaux – notre stratégie

Le secteur de la construction est confronté à de nombreux défis environnementaux et doit se réinventer en plaçant la durabilité au cœur de ses enjeux.

Chaque année au Luxembourg, entre 8 et 10 millions de tonnes de terre issues des travaux de terrassement sont générées, ce qui entraîne d'importants déchets.

De plus, le secteur de la construction est responsable de 12 % des émissions de gaz à effet de serre du pays. Par ailleurs, le développement urbain entraîne une artificialisation des sols, nuisant aux habitats naturels et à la biodiversité.

Cependant, des solutions viables existent pour construire de manière durable. Nous sommes pleinement engagés à les promouvoir et à les mettre en œuvre avec nos parties prenantes.

Grâce à notre analyse de matérialité, nous avons identifié pour le pilier environnemental 3 enjeux stratégiques pour nos activités.

Mettre en oeuvre une économie circulaire

Le secteur de la construction joue un rôle important; il peut passer à un impact positif s'il intègre l'économie circulaire et la préservation des ressources.

Notre premier objectif est de construire des ouvrages et infrastructures qui durent dans le temps. Afin de répondre à divers usages, besoins et nouvelles réglementations, ces projets de construction doivent être conçus de manière à être transformables et adaptables tout au long de leur vie.

Nous souhaitons concevoir les projets en vue d'une réutilisation des matières premières constituant les bâtiments, ouvrages et infrastructures quand ceux-ci arriveront en fin de vie et pourront être déconstruits. En effet, un autre objectif poursuivi est d'intégrer dans nos projets la planification de la réduction et/ou de la réutilisation / du recyclage des déchets de construction.

Dans le cadre de nos missions, nous nous efforçons de recourir à des matériaux naturels renouvelables et à impact positif sur l'environnement plutôt qu'aux techniques non renouvelables ou à forte consommation d'énergie. Nos concepts de planification dans la gestion de l'eau par exemple – aussi bien dans la collecte que dans le traitement – visent toujours à préserver la précieuse ressource « eau ».

Mettant en œuvre ce que nous préconisons pour nos clients, nous avons entièrement conçu notre nouveau siège selon des critères d'économie circulaire, y inclus le mobilier et le matériel informatique qui est l'outil majeur dans notre travail quotidien.

Objectifs de Développement Durable de l'Agenda 2030 impactés.



Luxembourg 2030

Champ d'action 3:
Promouvoir une consommation et une production durables.

Champ d'action 7:
Arrêter la dégradation de notre environnement et respecter les capacités des ressources naturelles.

Promouvoir la décarbonation

Nous incluons autant que possible dans la planification de nos projets des conseils en efficacité énergétique et la promotion des constructions écologiques à faibles émissions de CO₂.

L'utilisation de matériaux locaux est privilégiée, notamment afin de réduire l'empreinte carbone liée au transport.

La volonté de promouvoir une mobilité active est intégrée dès la phase de conception des projets, accompagnés par des réflexions en faveur du partage de l'espace public.

En interne, nous minimisons notre impact carbone sur les positions clés de l'activité.

Notre politique de « mobility management » incite nos collaborateurs à covoiturer ou à recourir à la mobilité douce ainsi qu'aux transports publics.

Nous améliorons constamment la performance énergétique de notre parc IT et nos locaux sont équipés de technologies visant à optimiser la consommation énergétique.

Objectifs de Développement Durable de l'Agenda 2030 impactés.



Luxembourg 2030

Champ d'Action 8:
Protéger le climat, s'adapter au changement climatique et assurer une énergie durable.



Concevoir des habitats naturels

Le développement urbain actuel impacte négativement les habitats naturels et la biodiversité. Nous proposons des conceptions urbanistiques et paysagères pour intégrer des habitats naturels favorisant la biodiversité (nature based solutions – NBS).

Cette approche s'exprime chez Schroeder & Associés par la mise en place d'une équipe pluridisciplinaire d'experts en lien avec la protection de l'environnement et la protection des habitats naturels. Les experts « biodiversité » agissent en support de nos équipes de façon très transversale et intégrée mais ils sont aussi directement en contact avec nos clients, qu'ils soient publics ou privés.

Objectifs de Développement Durable de l'Agenda 2030 impactés.



Luxembourg 2030

Champ d'action 7:
Arrêter la dégradation de notre environnement et respecter les capacités des ressources naturelles.

Mettre en œuvre une économie circulaire

Au sein du Département Structure, nos services dédiés à la « Construction durable » nous permettent d'incorporer pleinement l'économie circulaire dans nos missions.

Notre engagement se focalise sur l'éco-conception des bâtiments, la valorisation des matières premières par le biais de leur réutilisation, l'utilisation de matériaux renouvelables ou encore la mise en place de pratiques visant à réduire, réutiliser et recycler les déchets de construction.

Réduire les déchets de chantiers, mode d'emploi

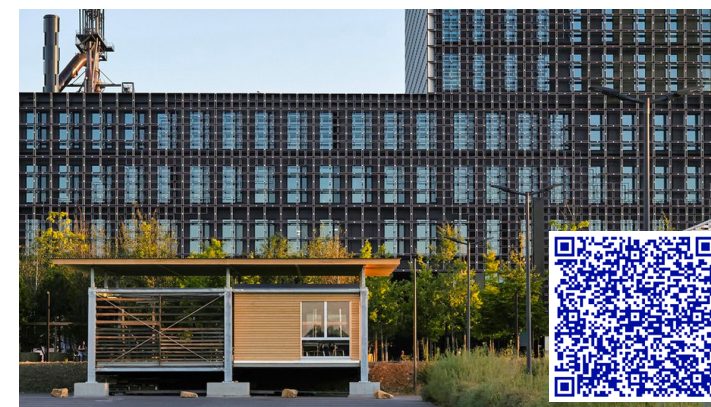
Déconstruction, partenariat et circularité des ressources

« Il y a un véritable intérêt pour réutiliser les matériaux issus du démantèlement des projets de rénovation et de la déconstruction. Il ne faudrait plus faire rentrer ces éléments dans la catégorie des déchets, mais comme des produits qui prolongent leur durée de vie », explique Guillaume Dubois, ingénieur-cadre dirigeant chez Schroeder & Associés.

En 2022, le projet « La Petite Maison » installé sur le campus de Esch-Belval a mis la circularité des ressources au cœur de la capitale culturelle européenne.

« Nous avons participé gracieusement à ce projet afin de maximiser le réemploi des différents éléments, avec l'aide de notre partenaire, le Luxembourg Institute of Science and Technology (LIST).

En parallèle, nous avons travaillé sur le chantier de **déconstruction de la gare d'Ettelbrück**. Objectif : développer des services et outils numériques pour la construction circulaire, l'élaboration de stratégies de déconstruction et la mise en place d'un business model pour le réemploi de matériaux. Ce bâtiment du 19e siècle a permis la récupération de quelque 17 % de matériaux réutilisables ».



15 nouveaux projets de déconstruction sélective en 2022 et 2023



543h formations sur l'économie circulaire en 2022 et 2023

<p>Poutre en bois lamellé-collé (1 pièce) Dreix Longeur 18,77m Hxl. 50x24 Gl. 24 6 lots disponibles</p>	<p>Poutre en bois lamellé-collé (1 pièce) Dreix Longeur 13,32m Hxl. 72x24 Gl. 24h 9 lots disponibles</p>	<p>Poutre en bois lamellé-collé (1 pièce) Dreix Longeur 15,05m Hxl. 72x24 Gl. 24h 7 lots disponibles</p>	<p>Dalles en bois massif de construction (5 m2) Dreix Brettstapellemente 15 lots disponibles</p>
<p>Dalles en bois massif de construction (10 m2) Dreix Brettstapellemente 15 lots disponibles</p>	<p>Dalles en bois massif de construction (50 m2) Dreix Brettstapellemente 5 lots disponibles</p>	<p>Dalles en bois massif de construction (100 m2) Dreix Brettstapellemente 5 lots disponibles</p>	<p>Ascenseur (1 pièce) 1 lots disponibles</p>
<p>Monte-charge (1 pièce) 1 lots disponibles</p>	<p>Équipements de ventilation mécanique (1 pièce) 1 lots disponibles</p>	<p>Murs à ossatures bois (5 m2) Structure en KVM C24 et panneaux OSB 4 15 lots disponibles</p>	<p>Murs à ossatures bois (10 m2) Structure en KVM C24 et panneaux OSB 4 30 lots disponibles</p>

Faire matcher le besoin et l'offre en matériaux de déconstruction : reUSE

Comment répondre à la crise des ressources, alors que nous produisons chaque année plus de 9 millions de tonnes de déchets de construction au Luxembourg ? Nous avons co-construit avec le développeur informatique BeFresh une plateforme, reUSE.lu, qui met en relation vendeurs et acquéreurs potentiels de matériaux de déconstruction.

Un utilisateur potentiel – ingénieurs, architectes ou entreprises de construction – peut s'identifier sur le site et faire une offre directe au maître d'ouvrage qui choisira l'acquéreur. Un prix minimal est fixé pour chaque élément. Ce prix correspond en principe au coût de la déconstruction, afin que la démarche reste financièrement attractive pour le maître d'ouvrage. Circulaire et économique !



<http://reuse.lu>

Tisser des connexions entre toutes les ressources pour atteindre la circularité

Construire un nouveau quartier en trouvant des synergies entre les différentes ressources : c'est l'objectif du Projet Symbiosis, commandé par la société de développement AGORA. Il consiste en la reconstruction d'un quartier sur 60 hectares des friches industrielles, entre Esch-sur-Alzette et Schiffflange. Nous travaillons sur ce projet avec 5 partenaires (IDES Engineering, EXCEPT Integrated Sustainability, WEO, AFRY, IMPACT Lab).

« Notre volonté est que ce projet innovant puisse tracer la voie pour le futur ».



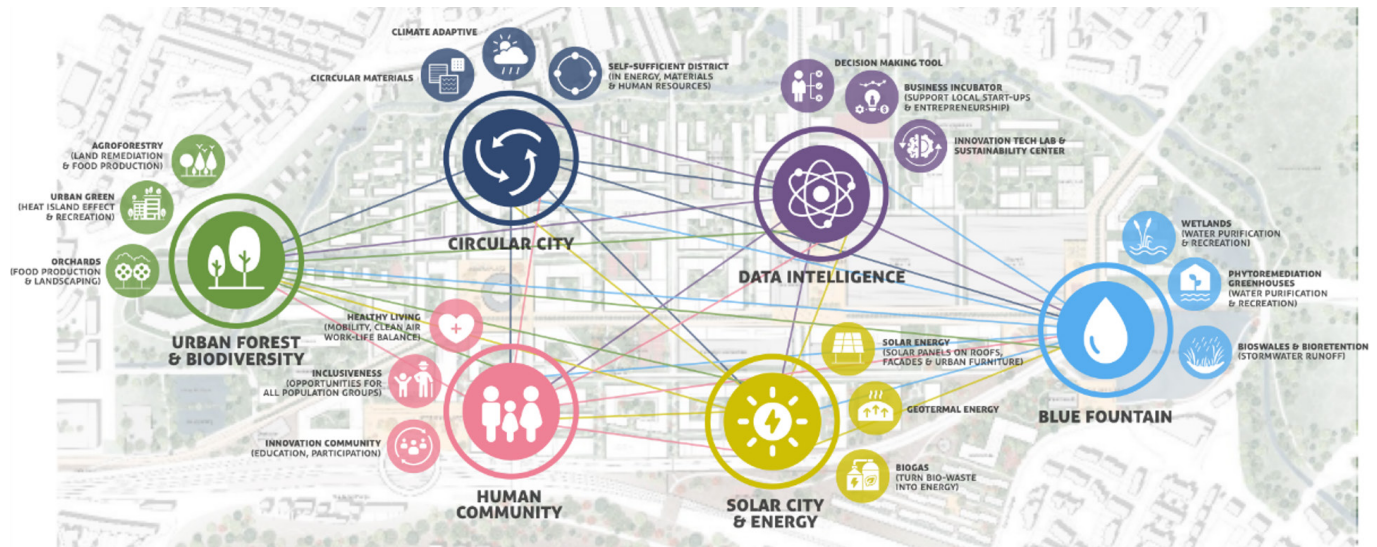
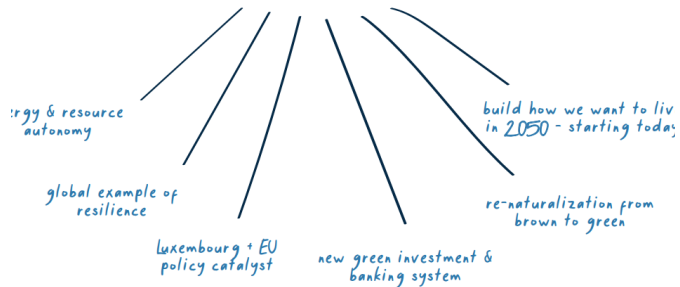
Projet Symbiosis



Integrated Masterplan - Illustrated plan (COBE, Urban Agency, 2022)

Metzeschmelz SYMBIOSIS

Manifesting the future of Luxembourg



Préserver l'eau grâce à la collecte des eaux de pluie

L'eau en tant que ressource devient de plus en plus précieuse, et les pénuries actuelles et futures nécessitent des mesures décisives pour économiser l'eau potable.

L'intégration d'un bassin destiné à la collecte des eaux de pluie est désormais de plus en plus souvent envisagée en collaboration avec les maîtres d'ouvrage.

Cela a, par exemple, été mis en œuvre dans le cadre du projet des nouveaux ateliers communaux à Bertrange, initié en 2018.



Eau de pluie collectée

Le Parking P+R Mesenich, à l'avant garde de la construction circulaire et durable

Le projet de construction du parking P+R Mesenich, élaboré par nos équipes pour le compte de l'Administration des Ponts et Chaussées, repose entièrement sur les principes de l'économie circulaire, en utilisant les exigences de la certification Deutschen Gesellschaft für Nachhaltiges Bauen (DGNB).

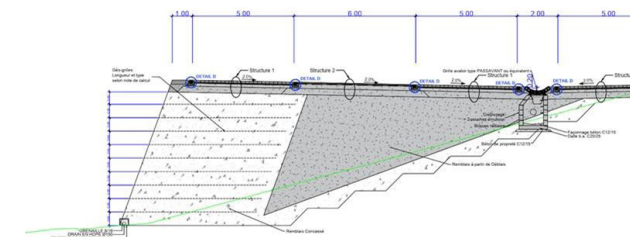
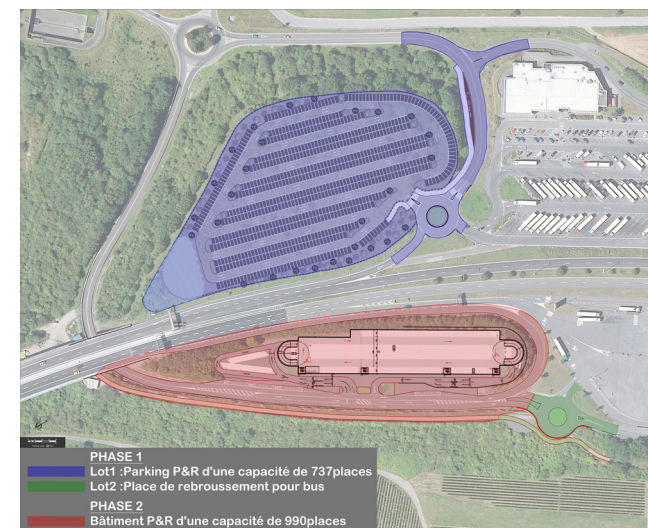
D'une part, la réutilisation des terres sur place a été maximisée en élevant le parking aérien à un niveau supérieur, à sept mètres au-dessus du sol.

« Les travaux de terrassement ont été évités. Cette approche a permis d'économiser sur les coûts de transport et d'évacuation des terres excédentaires. », explique Mike Ries, cadre dirigeant et chef de l'unité « Constructions industrielles ».

D'autre part, la construction d'un parking à étages se fera sur une surface existante, en permettant la réutilisation et le démontage futur des matériaux, comme ceux de la charpente métallique. Des ajustements ont été apportés au plancher collaborant en acier et béton pour minimiser l'utilisation de matières premières. L'utilisation d'une couche d'asphalte pour l'étanchéité, facilement démontable, a été privilégiée par rapport à des matériaux permanents comme l'époxy.

Une démarche encore plus poussée a été entreprise avec la création d'un « passeport de matériaux », qui rassemble des informations sur la toxicité, la démontabilité, la recyclabilité et l'impact environnemental de chaque matériau utilisé ainsi que leur volume.

« Ce registre servira non seulement à guider la déconstruction future du bâtiment, mais également à fournir une base financière solide en prévoyant la récupération des ressources. » précise Lars Linster, chef de l'unité « Conseil en construction durable ».





Administration des Ponts et Chaussées : Projet P&R Mesenich (Phase APD)

Parking P+R
Mesenich



Notre siège, symbole de notre savoir-faire

En 2013 est née l'idée de construire un nouvel immeuble pour le siège social de Schroeder & Associés. Le choix s'est porté en 2016 sur une parcelle de la nouvelle zone d'activités ParcLuxite à Kockelscheuer, au sud de la Ville de Luxembourg. Dès le début, l'objectif était la construction d'un immeuble de référence qui soit à l'image d'un bureau résolument orienté vers l'avenir. L'économie circulaire s'est ainsi imposée comme principe de base, avec une construction réalisée selon les critères de la Deutsche Gesellschaft für Nachhaltiges Bauen (DGNB).

■ Un bâtiment entièrement modulable et démontable

Cette conception correspond à la philosophie « Building in layers ». La structure porteuse est indépendante de l'enveloppe. Les cloisons de séparation sont démontables à tout moment. Les matériaux ont été choisis pour leur réutilisation en fin de vie.

■ Gestion des déchets

L'installation d'une station de tri mobile sur le chantier et la formation et sensibilisation des entreprises au tri et le contrôle régulier des bennes, a permis de collecter efficacement les diverses fractions de déchets, transportés ensuite en centre de recyclage.



■ Gestion de l'énergie

L'enveloppe à haute performance énergétique ainsi qu'une masse et inertie adaptées garantissent une consommation d'énergie quasi nulle. Le besoin résiduel est couvert par de l'énergie renouvelable : un chauffage aux pellets et 90 panneaux photovoltaïques installés sur le toit. Le bâtiment respecte ainsi le standard de la maison passive (classe AAA).

■ Gestion de l'eau

Nous avons mis en place un système de gestion de l'eau, aussi bien dans la collecte que dans le traitement, afin d'optimiser l'utilisation de la précieuse ressource.



Notre siège social



Faire vivre l'intelligence collective

Désireux de partager nos bonnes pratiques et d'être dans une démarche d'amélioration continue, nous sommes présents et intervenons en tant qu'experts au sein des groupements nationaux de travail autour de l'économie circulaire.

Administrateur du bureau, Martine Schummer est Responsable du Groupe de Travail « Construction durable – Economie circulaire », elle s'est engagée à ce titre dans la promotion de la construction durable et l'économie circulaire, ainsi que les matériaux biosourcés, notamment dans le cadre de diverses études réalisées pour le compte du Ministère de l'Énergie et de l'Aménagement du Territoire.

Nos collaborateurs participent à différents groupes de travail, comme celui de Luxinnovation-MECO sur la mise en place d'une plateforme de déconstruction nationale, de la plateforme CRTI-B qui réunit tous les acteurs luxembourgeois de la construction, sur l'élaboration de clauses techniques pour la déconstruction ou du groupe de travail « Eau » initié par Luxinnovation.



Des partenariats stratégiques pour développer la recherche et le développement

En tant que bureau d'études, nous nous efforçons de faire preuve de réactivité et d'investissement dans l'avenir. Cependant, pour rester constamment à la pointe de l'innovation, nous comprenons l'importance de travailler avec des partenaires externes, notamment pour les projets de recherche purs.

Après plusieurs collaborations, nous nous réjouissons d'avoir signé un accord de partenariat avec le Luxembourg Institute of Science and Technology (LIST). Cette collaboration vise à explorer des solutions innovantes au Luxembourg et au niveau international dans le domaine de la gestion des ressources en eau, de la construction, et de la mobilité connectée et automatisée (CCAM) ainsi que de l'intégration avec les infrastructures routières.



LIST

Les prochaines étapes

- Elaboration d'un Livre blanc sur l'économie circulaire dans le secteur de la construction
- Elaboration d'une méthodologie structurée pour identifier le potentiel de réutilisation locale des déblais de construction dans les projets d'infrastructures
- Elaboration d'un guide interne des prestations durables ainsi que de fiches descriptives des prestations pour diffusion externe
- Promotion de la plateforme ReUSE aussi chez nos partenaires
- Mise en oeuvre du projet d'innovation « Héich eraus » pour exploiter la construction en hauteur (projet issu du Sustainability Camp 2023)



Promouvoir la décarbonation

Nous considérons l'efficacité énergétique comme une pierre angulaire de nos réalisations.

Nous privilégions la promotion de constructions à faibles émissions de CO₂ et attachons une grande importance à encourager la mobilité douce.

Nous accordons une préférence aux matériaux locaux. Enfin, nous ne ménageons aucun effort pour réduire notre propre consommation d'énergie.



75,56 g

Emissions par € de chiffre d'affaire CO₂ eq



3594 tonnes

CO₂ eq Emissions totales suivant Bilan Carbone to



9,36 tonnes

CO₂ eq Emissions par collaborateur

Notre empreinte carbone : mesurer et agir

Mesurer l'empreinte carbone de Schroeder & Associés nous permet de piloter notre stratégie en identifiant les sources d'émissions de gaz à effet de serre et les leviers d'action pour réduire ces émissions.

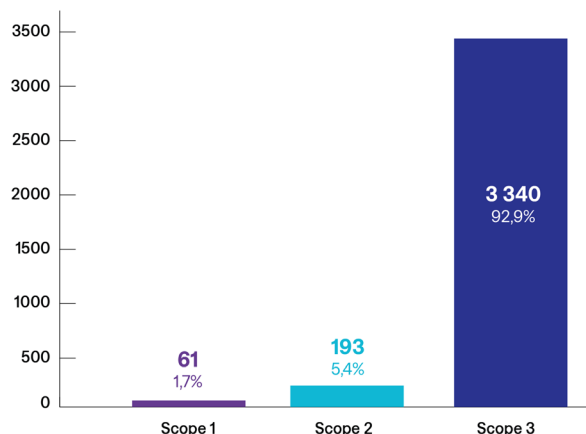
La méthode Bilan Carbone® utilisée prend en compte l'ensemble de la chaîne de valeur de l'entreprise.

L'empreinte totale de Schroeder Associés en 2021 s'élève à 3 594 tonnes d'équivalent CO₂.

A noter que nos émissions liées au chauffage sont extrêmement basses (0,3% des émissions totales).

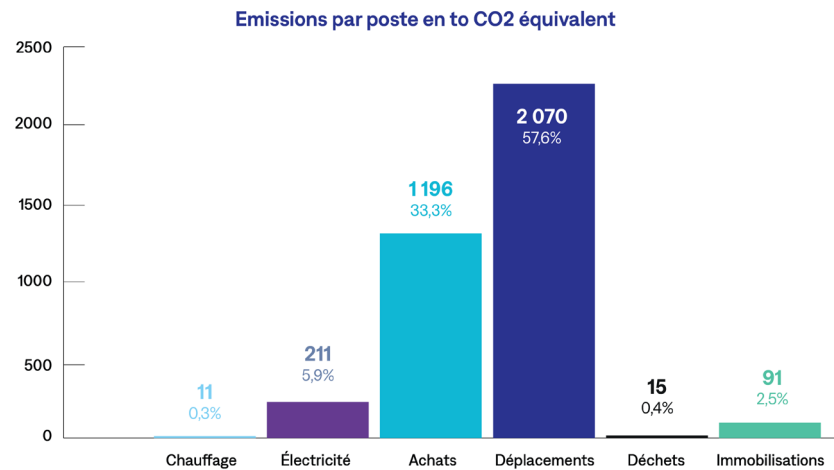
Cela s'explique par une construction optimisée en termes d'isolation, l'utilisation de granulés de bois comme source d'énergie renouvelable et le suivi permanent par le facility management.

Emissions par scope en to CO₂ équivalent



La méthode Bilan Carbone® utilisée prend en compte l'ensemble de la chaîne de valeur de l'entreprise. On tient donc compte des 3 « Scopes » (périmètres) suivants :

- Scope 1 : les émissions directes liées à l'activité liées aux consommations de sources d'énergie (consommations des véhicules, chauffage bâtiments,...)
- Scope 2 : les émissions indirectes liées aux consommations énergétiques (électricité, chaleur, vapeur)
- Scope 3 : les autres émissions indirectes liées à l'activité (achats de biens et services, élimination des déchets, déplacements salariés,...)



Nos postes principaux :

1. Les déplacements (58% des émissions), surtout les trajets domicile-travail

Les prochaines étapes :

- Mise à jour du plan de mobilité en interne

2. Les achats de biens et services (33% des émissions), en majorité les services des sous-traitants

Les prochaines étapes :

- Analyse des fournisseurs sur la disponibilité de données d'émissions pour se donner un moyen de comparaison

3. L'électricité (6% des émissions)

Les prochaines étapes :

- Optimisation de l'éclairage du bâtiment suivant les besoins, actions de sensibilisation comme éteindre les ordinateurs en fin de journée

L'empreinte carbone d'un projet, nouvel outil d'aide à la décision

Proposer à nos clients un devis avec les coûts financiers ainsi que les émissions carbone : voilà l'innovation du bureau lors de la phase d'avant projet définitif (APD).

Pour Lars Linster, chef de l'unité « Conseil en Construction Durable » « avoir ce deuxième indicateur peut être une véritable plus-value pour le maître d'ouvrage qui aura une approche du projet qui ne se résume pas à ses coûts financiers ».

Une base de données a été constituée et est en train d'être enrichie de nouveaux matériaux. Des données publiques et des

fiches produits ont été compilées et des conversions faites pour automatiser la démarche. Les calculs ont lieu principalement sur la structure portante, où le bureau a la plus grande influence.

Cet outil permet aussi de comparer deux propositions de projet, ce qui a été fait pour la crèche de Roodt sur Syre.

« Le projet de construction d'un bâtiment traditionnel en béton armé va du simple au double en termes de CO₂ par rapport à notre projet de crèche en bois et en argile. » L'objectif final est de générer des moyennes d'impact carbone pour des projets standards afin d'avoir une comparabilité avec des projets écologiques pour sensibiliser les acteurs concernés.



Crèche à Roodt sur Syre : Le projet pilote en bref

Ce projet accompagné par le ministère de l'environnement, du climat et du développement durable, dont la mise en service est prévue pour 2024, est emblématique d'une démarche de décarbonation.



« La méthode de construction est plus coûteuse mais le projet est rentable à long terme puisque les frais de fonctionnement ou d'entretien de la structure seront moins élevés. »

Lars Linster

Sélection des matériaux : un facteur déterminant pour l'empreinte carbone du bâtiment

Une part significative des émissions de carbone du secteur de la construction provient de la production des matériaux et de la phase de construction de l'ouvrage, le bon choix des matériaux joue donc un rôle essentiel dans la décarbonation du secteur.

Nous encourageons les maîtres d'ouvrage à privilégier l'adoption de matériaux à impact environnemental réduit.

Parmi ces options, les matériaux biosourcés issus de ressources naturelles, tels que le bois, la paille, la laine de mouton et le chanvre, se démarquent. Le bois et la paille, par exemple, présentent un faible impact carbone du fait de leur capacité à stocker le CO₂.

De même, l'utilisation de matériaux recyclés représente une alternative judicieuse.

En récupérant des matériaux dans des environnements urbains (« urban mining ») pour les réutiliser en l'état ou après transformation, des gains environnementaux significatifs sont obtenus.



1 hêtre de 40 ans a absorbé 1 tonne de CO₂



Répondre aux défis de réduction de la consommation énergétique

Nous avons décidé de créer une unité spécialisée dans le génie technique et d'intégrer cette nouvelle offre à notre panel de prestations intégrées, services et conseils.

Concrètement, l'ingénieur en génie technique conçoit, planifie et coordonne tous les équipements techniques et énergétiques. Les nouveaux défis de réduction de la consommation énergétique et des émissions de gaz à effets de serre lui octroient une position-clé, surtout si cette approche est intégrée le plus en amont possible dans les planifications et projets de structure et d'infrastructures (électromobilité, logistique durable, smart home et smart city, etc).

Avec des compétences couvrant notamment les énergies renouvelables (solaire, géothermie, éolien...) et le confort aéraulique (ventilation, conditionnement, traitement et qualité de l'air...), nous entendons être encore plus à l'écoute des besoins des acteurs-bâisseurs du territoire, et renforcer notre gamme de conseils, entre autres par le statut de consultants accrédités du programme Fit4Sustainability.



Renforcer la mobilité durable entre Luxembourg-Ville et la Région Sud

Améliorer la mobilité entre les deux principaux pôles économiques du pays, c'est l'objectif de ce projet en cours d'études. « Les interactions entre Luxembourg-Ville et la région Sud génèrent des problèmes de trafic, et ces échanges vont augmenter à l'avenir. Des solutions alternatives à la voiture sont nécessaires », explique Tamara Niesen, cadre dirigeante et chef de l'unité « Mobilité active, espaces

publics et aménagements paysagers ». Le choix s'est porté sur un corridor multimodal avec un tram rapide, une priorisation du covoiturage et des voies cyclables « express », en grande partie parallèles à l'autoroute A4.

Le Tram reliera la ville de Luxembourg et Belval, avec 13 nouvelles stations sur un tracé de 17,5 km dont 10 km à une vitesse potentielle de 100 km/h. L'objectif est d'avoir un trajet de 14 minutes entre la Cloche d'Or et le Quartier de l'Alzette à Esch/Alzette. Une piste cyclable, parallèle au tram, offrira une autre option de

déplacement. Tamara Niesen précise : « Nous avons conçu une piste cyclable de haute qualité, avec un minimum d'intersections avec d'autres modes de transport, pour privilégier la rapidité des cyclistes ».

Le confort de ces derniers est une priorité : la distance importante entre l'autoroute et la piste cyclable évitera aux cyclistes d'être exposés aux émissions des voitures. La piste cyclable, large de 4 mètres, permettra à deux cyclistes de circuler côte à côte. Outre la résolution des problèmes de congestion de l'A4, ce projet permettra aux communes de

Promouvoir la mobilité durable auprès des communes

En septembre 2022, nous avons organisé un évènement spécifique dans notre bureau avec l'objectif de promouvoir des échanges enrichissants avec une quarantaine de communes, qu'elles soient déjà clientes ou non. L'objectif était de les sensibiliser aux enjeux de mobilité pour l'avenir et de promouvoir le partage des bonnes pratiques et solutions concrètes. Pendant quatre heures, nous avons couvert une douzaine de thématiques, telles que la mobilité active, les transports en commun, l'apaisement du trafic, le management de la mobilité et l'aménagement des espaces publics.



GRI 302-2, GRI 302-5, GRI 308-2, 413-1



Notre siège, vitrine de nos ambitions climatiques

Notre nouveau siège social incarne notre engagement envers un avenir plus durable. Au-delà de sa conception écologique, nous souhaitons créer une culture d'entreprise où chacun est encouragé à adopter des pratiques plus durables au quotidien.

■ Un bâtiment bas carbone

Notre siège suit les standards de la maison passive « Nearly zero energy building ». Le chauffage se fait grâce à des chaudières à pellets et à des modules photovoltaïques sur le toit. La construction a aussi été optimisée en termes d'isolation.

■ Une promotion de la mobilité douce

Nous avons développé un concept de gestion de mobilité (« mobility management ») pour la zone d'activités où nous sommes implantés. Nous co-finançons l'extension d'une ligne de bus qui dessert la zone depuis septembre 2022.

Nous encourageons également la pratique du vélo en organisant des événements comme le « Stärentour » ou le « Velotour » ou en participant à diverses actions comme « Mam Velo op d'Schaff » ou au « Car free-day ».

Nous mettons en avant le covoiturage en proposant une politique de facilitation et d'incitation forte. Notre mobility manager interne, Daniel Baum, facilite les liens entre les collaborateurs. « Nous avons également réservé dans notre parking environ 35 places pour les covoitureurs, sur les 160 disponibles. L'incitation se manifeste également de manière monétaire, car le prix mensuel du parking est divisé par deux ». Résultat, en 2022, 20% de nos employés ont adopté le covoiturage. Enfin, nous mettons à disposition en 2022 deux voitures électriques parmi nos 12 véhicules de fonction. Nous avons également installé 18 points de charge.

■ Une gestion responsable de l'informatique

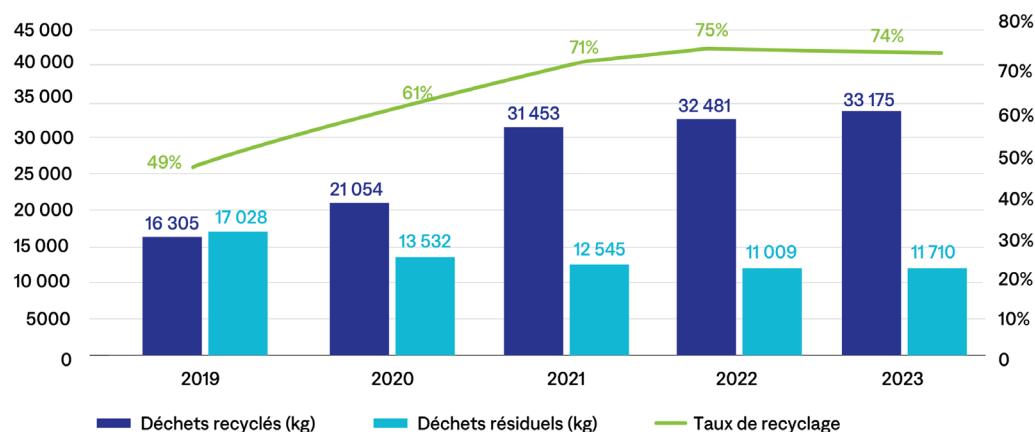
Avec notre déménagement, nous avons éliminé un tiers des 125 serveurs initiaux. Un tiers des serveurs restants a été remis à neuf. Enfin, nous

avons procédé à la virtualisation du dernier tiers, permettant ainsi l'exécution simultanée de plusieurs systèmes d'exploitation sur un seul serveur physique.

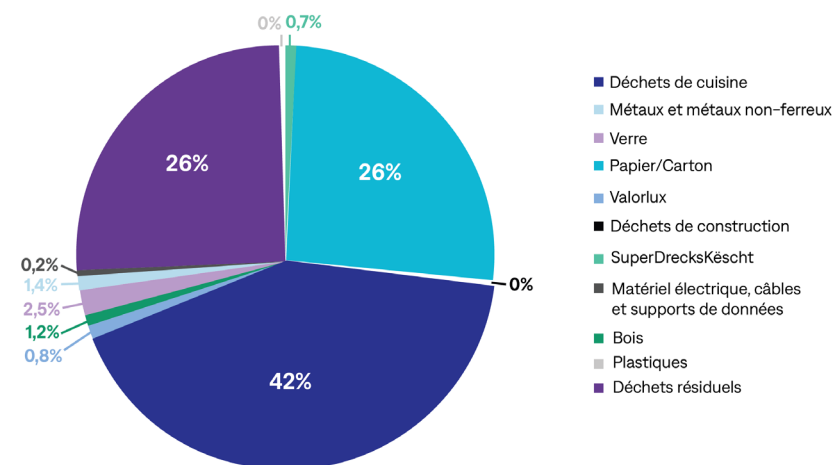
■ Une prévention et gestion des déchets

Notre certification SuperDrecksKëscht témoigne de notre solide gestion des déchets. En matière de recyclage, nous avons réalisé des progrès significatifs, avec un taux qui est passé de 71% en 2021 à 75% en 2022. La quantité totale de déchets produits a augmenté par rapport à 2021, du fait de l'augmentation de nos effectifs. Malgré cette hausse, nous avons réussi à maintenir les déchets résiduels à un niveau inférieur à celui de 2021. Les deux postes les plus importants sont les déchets de cuisine et les déchets résiduels. Nous avons mis en place certaines mesures, comme la digitalisation de nos processus pour limiter la quantité de papier utilisé et la mise à disposition à la cantine de plats de la veille dans des bocaux réutilisables.

Statistique de recyclage



Fractions de déchets 2023



■ Des achats locaux

Les achats locaux sont privilégiés. La cantine d'entreprise, gérée par le prestataire externe Åresto, réalise des achats locaux, de saison et biologiques. Il propose aussi chaque jour un plat végétarien, ce qui participe à réduire l'empreinte carbone des repas. Ainsi, dans le cadre de la Semaine du Développement Durable en septembre, nous avons proposé à nos collaborateurs des menus spéciaux locaux et biologiques.



20% des employés ont fait du covoiturage pour venir au siège en 2022



20% des repas sont végétariens en 2022

Une première pour la mobilité durable des entreprises

C'est une première au Luxembourg : sur la proposition de Schroeder & Associés, la commune de Sanem a imposé dans le règlement de construction d'un PAP «Nouveau Quartier» des prescriptions de mobilité afin de favoriser et de mettre en œuvre un concept de mobilité active et partagée. Ce PAP concerne la réhabilitation de l'actuelle zone d'activités «Aessen», en parc d'activités économiques plus attractif et accessible.

Conséquence : chaque entreprise désirant s'implanter dans la zone devra obligatoirement élaborer son propre «Plan Mobilité Entreprise».

Une mesure phare de cette approche est la réduction de la clé de répartition des emplacements de stationnement – permise par le PAG en vigueur –, ce qui a pour objectif de limiter le nombre de places de stationnement disponibles dans la zone, tout en proposant des solutions de mobilité alternative comme le covoiturage, l'autopartage, la promotion du vélo et des transports en commun. De plus, seules les constructions avec un seul niveau souterrain sont autorisées, ce qui restreint également l'offre de stationnement et réduit par la même occasion la quantité de déblais et de mouvement des terres dans une approche de durabilité. Le PAP permet également la création de parking-silos centralisés pour regrouper les emplacements de stationnement en site propre et prévoit l'aménagement de liaisons piétonnes et cyclables directement connectées au réseau existant.

« Le projet permet une intégration optimale dans le réseau de circulation motorisée et de mobilité douce existant, tout en le complétant, et en y apportant une plus-value aussi bien fonctionnelle que paysagère », résume Michaël Havert, urbaniste-aménageur et auteur de ce projet.

Les entreprises bénéficieront de la réduction des impacts négatifs sur l'environnement, l'amélioration de leur image et l'augmentation de la satisfaction des employés.

Pour la commune – qui s'est portée maître d'ouvrage du PAP – l'objectif principal est d'assurer un «vivre ensemble» entre habitants et travailleurs, tout en préservant une certaine qualité de vie pour tous.

Mobilité durable





Les prochaines étapes

- Obtenir de nos fournisseurs et prestataires des informations sur l'empreinte carbone liées à leurs prestations afin d'affiner les résultats de notre bilan carbone et prendre des actions pertinentes de réduction
- Refaire un plan interne de mobilité
- Définir le processus pour le calcul de l'impact carbone de tous nos projets de construction

Concevoir des habitats naturels

Nous sommes engagés dans la création d'espaces verts à plusieurs niveaux. Nous mettons en place des projets de restauration et renaturation de zones naturelles. De plus, nous œuvrons à l'intégration de zones végétalisées au cœur des villes en remplaçant, par exemple, les surfaces bétonnées par des espaces végétalisés.

Notre accompagnement s'étend aussi bien aux clients privés qu'aux communes.

Trois unités dédiées, créées en 2022 et 2023, jouent un rôle de soutien pour l'ensemble de nos départements et services.

Projet de transformation d'Aessen : le végétal au cœur du parc d'activités

La réhabilitation de la zone d'activités « Aessen » sur la commune de Sanem est un projet emblématique visant à végétaliser ce type d'espaces qui, pendant longtemps, n'ont pas contribué à améliorer la qualité des territoires.

Michaël Havert, urbaniste aménageur et auteur de projet, détaille : « Aujourd'hui, dans un contexte de compétitivité entre les territoires et des enjeux liés à la préservation de l'environnement, tout concourt à réaliser non plus une « zone » d'activités, mais davantage un « parc » d'activités. : ce dernier doit jouer un rôle majeur dans la création d'emplois, l'attractivité et le développement économique, mais aussi dans le bien-être de ses utilisateurs, avec la mise en place d'aménagements paysagers de qualité. Plus que des espaces de travail, les parcs d'activités doivent devenir des espaces de vie intégrés, agréables, performants et davantage en adéquation avec les besoins actuels et futurs des entreprises. Ils doivent également être novateurs sur le plan environnemental et urbanistique. »

En ce qui concerne les aménagements publics du futur parc d'activités Aessen à Sanem, plusieurs mesures sont prévues en ce sens :

- Une coulée verte, futur « poumon vert » central dans la zone, favorisera la continuité écologique des espaces environnants tout en contribuant à la réduction du phénomène d'îlot de chaleur urbain. Elle permettra aussi la préservation d'arbres existants, la plantation de nouvelles essences ainsi que l'ensemencement de prairies pour atténuer l'imperméabilisation des sols. Des zones de rétention pour les eaux pluviales favoriseront la création de milieux humides.
- La végétalisation jouera aussi un rôle pratique en structurant l'espace avec des arbres à haute-tige le long des voies et en prévenant le stationnement anarchique grâce à des haies et bandes arbustives. La coulée verte centrale sera également conçue pour faciliter un cheminement piétons mais aussi pour offrir des espaces récréatifs et de détente aux employés et utilisateurs de la zone d'activités, notamment par l'aménagement d'aires

de jeux et d'équipement sportifs en plein air. La zone d'activités pourra également accueillir une crèche pour enfants : celle-ci sera à implanter directement à proximité de ce parc végétal central.

- Des parkings drainants seront aménagés pour favoriser l'infiltration des eaux pluviales.
- Enfin, les dispositifs d'éclairage des bâtiments et des aménagements extérieurs seront tous orientés vers le bas afin de permettre une réduction de la pollution lumineuse, qui a des effets néfastes sur la biodiversité, en fragmentant les habitats des animaux et en ayant des conséquences spécifiques sur diverses espèces : amphibiens, chauve souris, insectes, oiseaux et poissons (désorientation, épuisement, baisse de la reproduction, etc.).

En ce qui concerne les aménagements privés :

- Les espaces verts devront représenter 10% minimum de la superficie de chaque lot. Une bande végétale sera à aménager en périphérie de chaque lot avec au moins 2 arbres à haute tige et un minimum de 30 arbustes par tranche de 100m² d'espaces verts privés. Le tout devra être entretenu par le propriétaire. Les plantations devront être de type indigène, conformément à la liste réglementaire fournie en annexe du PAP.
- Autre mesure importante : au moins 30% de la surface totale des toitures devra être végétalisée de manière extensive ou intensive, afin de réduire le phénomène d'îlot de chaleur urbain. L'utilisation de matériaux certifiés sera encouragée, tandis que l'emploi de produits chimiques pour la protection des façades sera interdit.

Nos prestations intégrées

Nous avons mis en place une équipe multidisciplinaire avec la création en 2023 des unités « Etudes environnementales » et « Mobilité active, espaces publics et aménagements paysagers », en complément de l'unité « Ressources durables et biodiversité » lancée en 2022.

ANALYSER ET INVENTORIER

Unité Études environnementales

Chef d'unité : Sarah Bouillon

Alors que les contraintes environnementales doivent être considérées en amont des projets (présence d'un biotope protégé, proximité d'une zone Natura 2000, etc.), l'unité agit comme support aux services en effectuant une analyse préliminaire (procédures administratives, études spécifiques nécessaires). Elle réalise des inventaires biologiques, écobilan, screening ainsi que des évaluations des incidences sur l'environnement (EIE).

Exemples :
Projets routiers
Projets ferroviaires
Nouveaux PAP
Stations d'épuration
Forages

PLANIFIER A L'ECHELLE DES EXTERIEURS

Unité Mobilité active, espaces publics et aménagements paysagers

Chef d'unité : Tamara Niesen

Face au réchauffement climatique, à la demande d'espaces publics de qualité et de villes plus végétalisées, l'unité apporte une nouvelle sensibilité paysagère aux projets, crée des concepts adaptés aux nouvelles problématiques des usagers et apporte la contribution de paysagistes.

Exemples :
Renaturation
Bassins de rétention
Réaménagement de centres villes
Espaces publics/lotissements

PLANIFIER A L'ECHELLE DU BÂTIMENT

Unité Ressources durables & biodiversité

Chef d'unité : Philippe Genot

Cette unité est dédiée aux matériaux biosourcés, matériaux régionaux, au réemploi de matériaux et à la biodiversité dans la construction.

Exemples :
Utilisation de bois locaux
Récupération de matériaux à partir de déchets de construction (urban mining)
Conseil en déconstruction sélective
Assistance technique façades vertes



TÉMOIGNAGE SARAH BOUILLON,
CHEF DE L'UNITÉ « ETUDES
ENVIRONNEMENTALES »

« Les études d'évaluation des incidences sur l'environnement (études EIE) sont une obligation légale pour des projets d'une certaine envergure. Leur but est notamment de recenser tous les impacts du projet sur l'environnement : sur la faune et la flore, mais aussi sur l'air, le climat, les sols, les eaux souterraines et de surface, etc.

Nous cherchons à développer un projet dont l'impact soit le plus réduit possible sur ces différents paramètres.

Dans le passé, les ingénieurs et les architectes avaient pour objectif de créer un projet ou une structure innovante, résistante et esthétique. Ensuite ce « bloc projet » était positionné dans le paysage, le reste de l'environnement devait s'adapter en quelque sorte à ce nouveau projet.

Le paradigme doit maintenant changer et évoluer.

Les nouveaux projets doivent être pensés et conçus pour s'intégrer dans le paysage et respecter les différents aspects de l'environnement. Nous proposons différentes variantes du projet, dont certaines vont être plus bénéfiques sur certains points et moins sur d'autres.

Le client est conscient de ces obligations et cherche cette réflexion multifactorielle avec une équipe diversifiée qui permet d'éviter ou de réduire les impacts sur l'environnement. »



TÉMOIGNAGE JOEL BOUARD, ARCHITECTE-PAYSAGISTE

« Nous intervenons dans les projets d'urbanisation en améliorant l'habitat naturel existant afin de favoriser la multiplication des espèces rares, mais aussi en planifiant des bassins de rétention d'eau plus naturels ou des toitures végétalisées qui permettent de recréer un habitat pour la faune locale tout en réduisant l'effet d'îlots de chaleur urbains. Nous intervenons aussi dans la conception de projets de voiries avec un conseil de haut niveau pour le choix de matériaux qui permettent d'augmenter la perméabilisation des sols ou la mise en place de passages à faunes intégrant des espaces végétalisés.

Nous instituons l'intégration d'espaces verts dans les projets de réaménagement à l'intérieur des agglomérations. Nous contribuons à la création d'espaces harmonieux et agréables pour les utilisateurs tout en favorisant la renaturation et en installant une biodiversité dans nos villages. Notre apport, à travers nos projets, est de créer des espaces de qualité, durables, bénéfiques pour l'environnement et la biodiversité, accessibles à tous pour une meilleure qualité de vie, pour le bien-être pour les utilisateurs.

Un exemple concret : un parking qui devient espace vert, un projet conçu par nos équipes pour la commune de Strassen. L'objectif était de déminéraliser un parking existant et y créer un square de quartier, un lieu vert assurant un cadre de vie plus agréable pour les résidents et les personnes travaillant dans ce quartier.

Les 940 m² d'asphalte actuels seront considérablement réduits (110 m²) et convertis en une surface végétalisée (483 m²) et des pavés drainants (347 m²). De nouvelles plantations seront réalisées : 36 arbres, 393 m² haies et arbustes et 550 m² de prairie fleurie.

L'objectif du ministère encadrant le programme était d'encourager les communes dans la mise en place de mesures de verdissement à l'intérieur du tissu urbain, favorisant ainsi le réaménagement des places publiques, cours d'écoles et autres espaces urbains.

En contribuant à une meilleure rétention de l'eau et à faire baisser la température dans les lieux de vie, il s'agit d'une réponse efficace aux effets du changement climatique. »



TÉMOIGNAGE PHILIPPE GENOT, CHEF DE L'UNITÉ « RESSOURCES DURABLES ET BIODIVERSITÉ »

« De nombreux clients s'intéressent de plus en plus aux questions environnementales au sens large.

Dans le privé, certains maîtres d'ouvrage sont convaincus et très motivés. Avec d'autres, nous devons adopter une approche plus proactive et leur proposer une sorte de « menu » avec différentes solutions, où ils peuvent choisir celles qu'ils souhaitent mettre en place ou non.

Au niveau des communes, le pacte nature, le pacte climat mais aussi le pacte logement intègrent de nombreuses mesures en lien avec la biodiversité. Les attentes des citoyens envers les autorités publiques ont changé au cours des dernières années et on observe une réelle prise de conscience pour des sujets liés à l'environnement (qualité de vie, espaces verts, qualité de l'air, ...).

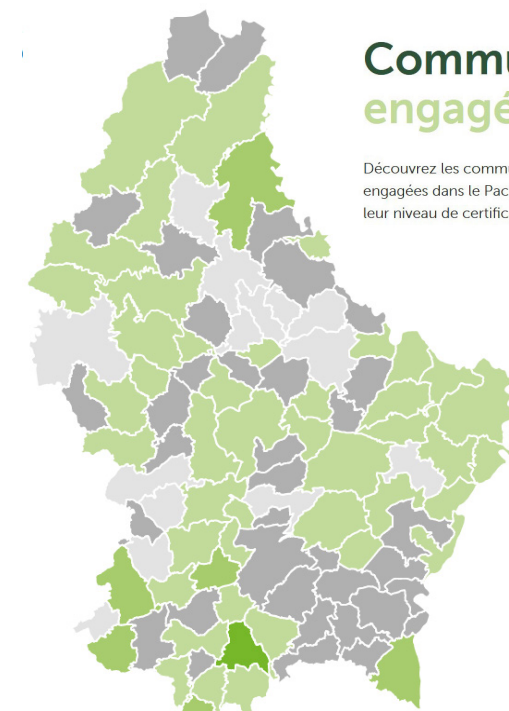
Ainsi, nous accompagnons désormais les communes dans le domaine de la protection de la nature et des ressources naturelles, dans le cadre du Pacte Nature lancé en 2022 par l'état luxembourgeois.

Nous sommes actuellement conseillers pour 5 communes, à savoir Ell, Kaerjeng, Bertrange, Colmar-Berg et Lorentzweiler. Nous faisons d'abord l'inventaire des bonnes pratiques existantes. La commune est ensuite évaluée par un auditeur externe, pour déterminer si elle est éligible à la certification et calculer le montant de la subvention accordé par l'état.

Nous lançons alors la deuxième étape : conseiller sur les mesures à mettre en place pour améliorer la protection de la biodiversité en milieux urbains, ouverts, aquatiques et forestiers. Par exemple, mesurer les colonies de chauve souris ; faire des contrats de biodiversité avec les agriculteurs ; ou encore laisser le bois mort en forêt.

Nous allons plus loin en définissant des stratégies et objectifs cohérents avec le Pacte Nature dans nos autres projets, afin de permettre à nos clients de s'inscrire dans un référentiel commun et encourager à plus grande échelle une politique durable. »

NaturPakt
Meng Gemeng engagéiert sech



Communes engagées

Découvrez les communes déjà engagées dans le Pacte Nature et leur niveau de certification.



Renaturation du cours d'eau Kiemelbaach : cultiver la biodiversité au cœur de l'urbain

La municipalité de Schifflange nous a confié la mission de rétablir la continuité écologique du cours d'eau Kiemelbaach, qui traversait une zone d'activité urbaine.

Thierry Schaack, cadre dirigeant et chef de l'unité « Ecomorphologie et hydrologie fluviale », détaille le projet : « Nous avons entrepris une étude pour déterminer la configuration naturelle idéale du cours d'eau et pour améliorer la situation en cas de crues. Nous avons choisi l'emplacement situé au point le plus bas du terrain, vraisemblablement l'ancien lit de la rivière. »

Le cours d'eau, autrefois rectiligne et dépourvu de refuges essentiels à la vie et à la reproduction des espèces, a été remodelé avec des méandres, reprenant des mouilles et des radiers, et agrémenté de différents éléments de structures comme des troncs d'arbres immergés. Ces aménagements ont créé des zones ombragées, permettant de maintenir la température de l'eau à des niveaux acceptables pendant les périodes estivales, un facteur positif pour la faune aquatique. Dans le but de rétablir la continuité écologique, nous avons installé une nouvelle passerelle en bois, une traversée en deux profils rectangulaires et supprimé une chute d'eau qui constituait un obstacle pour les poissons et les invertébrés. « En restaurant un environnement plus propice aux insectes, aux oiseaux et aux végétaux, nous contribuons à recréer un écosystème harmonieux. »

Les prochaines étapes

- Accentuer la compétence de l'entreprise sur la mise en place de trames verte, bleue et noire, démarches visant à préserver et remettre en état les continuités écologiques permettant le déplacement de populations d'espèces
- Collaboration avec partenaires externes pour étendre l'offre de prestations intégrées
- Réalisation de notre projet notre verger d'entreprise (projet «Bongert»)
- Mise en oeuvre du projet d'innovation «BIOM» pour favoriser la végétalisation des espaces (projet issu du Sustainability Camp 2023)



Schroeder 2030

Enjeux sociaux internes

Enjeux sociétaux internes – notre stratégie

Enjeux sociétaux internes – nos réalisations

Développer les compétences et le know-how

Assurer le bien-être, la santé et la sécurité au travail

Valoriser les collaborateurs



Enjeux sociaux internes – notre stratégie

Dans le secteur du conseil, l'expertise constitue la base sur laquelle repose la capacité à offrir aux clients un service d'une qualité irréprochable.

Il est donc primordial de maintenir une formation continue pour nos équipes et de promouvoir le partage des connaissances.

Du fait de notre rôle d'acteur du secteur de la construction, la sécurité a également une importance majeure.

En parallèle, la promotion du bien-être et de la santé de nos collaborateurs revêt une importance cruciale, tout comme la valorisation de nos équipes pour cultiver l'engagement de chacun.

Développer les compétences et le know-how

Le know-how est la matière première de l'ingénierie. Nos collaborateurs se forment constamment, ce qui nous permet de disposer des compétences nécessaires pour rester innovants et assurer une qualité de conseil impeccable.

Nous favorisons la diffusion du savoir existant en interne en promouvant le travail en équipe, la collaboration, la pluridisciplinarité et l'innovation.

Nous nous préoccupons en outre de fluidifier la transition d'une génération à une autre. Ceci passe notamment par l'encadrement des nouveaux collaborateurs par un système de tutorat.

Assurer le bien-être, la santé et la sécurité au travail

Le bien-être et la santé de nos collaborateurs sont essentiels. Nous offrons un environnement de travail sain et accueillant, matérialisé dans notre nouveau siège social. Pour sa conception et sa réalisation, nous avons travaillé entre autres sur l'ergonomie, l'atmosphère du bureau et la réduction des nuisances de bruit et de lumière. Le niveau de CO₂ est monitoré afin d'assurer constamment un air frais.

Pour ses efforts dans ce domaine Schroeder & Associés a remporté en 2021 le 1^{er} prix dans la catégorie « Santé et confort » du « International Green Solutions Award ».

Dans leurs missions sur chantier comme en interne, nos collaborateurs sont sensibilisés à la Vision Zéro pour assurer santé et sécurité. Formations, procédures, équipements de protection sont la règle.

Valoriser les collaborateurs

Nous insistons sur l'implication des collaborateurs dans le travail d'équipe.

Nous veillons à maintenir une communication interne fluide et régulière.

Nous développons des collaborateurs hautement qualifiés et engagés. Nous leur offrons une rémunération attractive en salaires et avantages et une carrière prometteuse.

Tous les associés de Schroeder & Associés sont issus des rangs internes.

Objectifs de Développement Durable de l'Agenda 2030 impactés.



Luxembourg 2030

Champs d'Action 1:
Assurer une inclusion sociale et une éducation pour tous.

Objectifs de Développement Durable de l'Agenda 2030 impactés.



Luxembourg 2030

Champs d'Action 2:
Assurer les conditions d'une population en bonne santé.

Objectifs de Développement Durable de l'Agenda 2030 impactés.



Pour rester à la pointe de l'innovation et fournir à nos clients une excellence de services, nous organisons la formation régulière de nos collaborateurs, en interne ou via des partenaires.

Nous encourageons par ailleurs la diffusion du savoir en interne, via notamment la mise en place de tutrices et tuteurs pour les nouveaux collaborateurs.

95 % des employés ont participé à un entretien annuel en 2022, au cours duquel ils ont bénéficié d'une évaluation de performance et d'évolution de carrière. Ce taux de réalisation est monitoré par l'unité QSE/RSE.



424 personnes formées

en 2023



14,8h de formation par employé

en 2023

Développer les compétences et le know-how

Encourager la formation continue

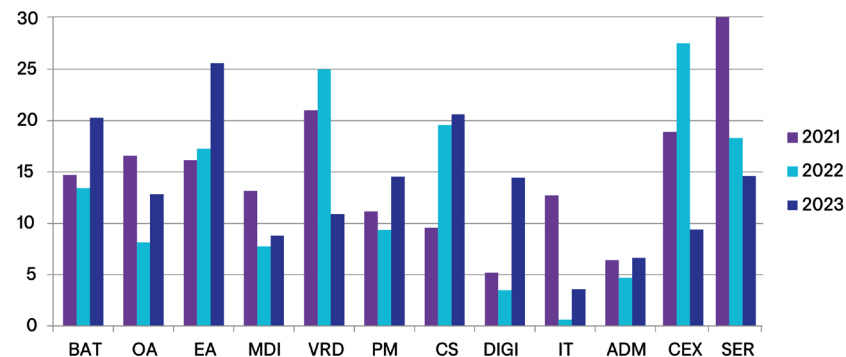
Nous accordons une grande importance à la formation régulière de nos collaborateurs, et à cet effet, nous avons mis en place un processus efficace pour suivre et faciliter leur développement professionnel. En 2022, notre objectif QSE d'atteindre au moins 8h de formation par employé chaque année a été dépassé avec une moyenne de 11,5 heures par employé.

- Formations continues externes
Les formations continues externes sont proposées soit à l'initiative du collaborateur, soit à l'initiative du chef d'unité ou du

chef de service, en collaboration avec des prestataires externes. Depuis deux ans, nous avons intégré le besoin en formation pour l'année suivante dans l'entretien d'évaluation annuelle. Nous valorisons les échanges via nos partenaires comme l'Ordre des Architectes et des Ingénieurs-Conseils (OAI), la House of Training et l'Institut de Formation Sectoriel du Bâtiment (IFSB).

- Formations continues internes
Via notre Comité Formation, nous organisons des formations continues internes, notamment axées sur les compétences métier, comme les nouvelles normes ou techniques.

Evolution du nombre d'heures de formation/employé par service



Des demandes de formation simplifiées

Un logiciel développé en interne facilite la demande des équipes pour suivre une formation (interne/ externe) et consulter tous les supports disponibles.

Nous avons également développé une **application et un formulaire en ligne** pour permettre aux collaborateurs de solliciter des formations non répertoriées dans notre logiciel.

Organiser la diffusion du savoir faire en interne

Chaque nouvel arrivant, qu'il soit employé ou stagiaire, se voit attribuer un tuteur qui l'accompagne durant les premiers mois voire années chez Schroeder. L'objectif est de faciliter son intégration dans son nouvel environnement professionnel.

Dans certains cas, le tuteur guide également le nouvel arrivant dans l'apprentissage de son métier au sein du bureau.



TÉMOIGNAGE DE GALLYNA PENEVA ARCHITECTE EN CHEF – UNITÉ BIM

«J'apprécie l'état d'esprit et l'ambiance dans laquelle j'évolue chaque jour. Notre chef d'unité nous encourage constamment à se former et nous aide à monter en compétences quotidiennement. Notre équipe compte des profils et des parcours très différents. C'est dans cette différence que nous puisons la richesse de nos échanges.»

« Dans mon unité nous avons recueilli un certain nombre de demandes et nous avons organisé une première session de formation afin d'harmoniser la connaissance de la méthodologie BIM au sein du bureau S&A. Nous avons mis en place des sessions de formation-information itératives.»

Les prochaines étapes

- Formalisation d'un plan de formation en fonction des besoins identifiés
- Organisation de formations autour de la durabilité
- Mise en oeuvre du projet d'innovation «IMPACT» pour augmenter la valeur ajoutée collaborative des expertises-métiers (projet issu du Sustainability Camp 2023)

Assurer le bien-être, la santé et la sécurité au travail

Afin de veiller à la sécurité de nos collaboratrices et collaborateurs, nous avons mis en place des mesures de prévention adéquates comme la fourniture d'équipements, des programmes de formation et une sensibilisation continue.

Notre nouveau siège social a été pensé pour leur offrir un environnement de travail agréable et sain.



0,94 Taux de fréquence accidents de travail

= $\frac{\text{nb. d'accidents reconnus} \times 100}{\text{nb. de travailleurs-unité}}$



5% d'heures de maladie par rapport aux heures totales en 2022



2,77 Taux de gravité accidents de trajet

= $\frac{\text{nb. jours d'arrêt} \times 100}{\text{nb. de travailleurs-unité}}$

La sécurité de nos équipes au cœur de nos préoccupations

Voici quelques unes des mesures pour garantir la sécurité de nos collaborateurs :

- **Les risques de sécurité au travail identifiés et analysés**

L'équipe Qualité-Sécurité-Environnement (QSE) réalise des analyses de risques. Les collaborateurs sont aussi sollicités via une enquête annuelle sur les situations de risques.

- **Stratégie nationale Vision Zero**

Nos travailleurs désignés ont été formés à la mise en place d'une culture de sécurité et de la sécurité durable ainsi qu'à une démarche d'amélioration continue, via la House of Training. En outre, l'un de nos travailleurs désignés a passé l'examen de référent de qualité de vie au travail. Par ailleurs, nous avons mis en place le plan d'action VISION ZERO en matière de prévention et accidents.

- **Une formation Sécurité et santé au travail pour tout nouveau collaborateur**

Parmi les thématiques : ergonomie, accident de trajet, sécurité sur les chantiers. A l'issue de la formation, le collaborateur reçoit un passeport sécurité.

- **Une sensibilisation continue**

Des « flash » d'information sont envoyés régulièrement sur différents supports, comme les écrans et la page intranet.

- **Des audits internes réguliers**

Cinq de nos collaborateurs ont été formés afin réaliser des audits de santé et sécurité sur les chantiers. Environ une dizaine d'audits sont organisés chaque année.

- **Veille réglementaire**

Nous sommes en contact régulier avec l'Association Assurance Accident (AAA) afin de connaître les nouvelles réglementations.

- **Suivi des accidents de travail**

Nous analysons la cause de chaque accident et mettons en place des mesures de prévention.

Notre certification ISO 45001 témoigne de notre solide gestion de la santé et sécurité de nos collaborateurs.

Sécurité sur les chantiers :

« On forme tous nos collaborateurs à détecter les situations à risque »

TÉMOIGNAGE DE VINCENT HEINTZ, TRAVAILLEUR DÉSIGNÉ EN MATIÈRE DE SÉCURITÉ ET DE SANTÉ AU TRAVAIL

Chez Schroeder, chaque nouveau collaborateur reçoit une formation de 2 heures sur la sécurité et la santé au travail dès son arrivée. Cette formation, qui se déroule en groupes jusqu'à 18 personnes, couvre tous les aspects des situations potentiellement dangereuses, que ce soit au bureau, lors des déplacements ou sur les chantiers. Une attention particulière est portée à la sécurité sur les chantiers, car beaucoup de collaborateurs n'ont pas ou peu d'expérience préalable.

Nous leur enseignons à identifier les situations potentiellement dangereuses. Sur un chantier, il est essentiel que chaque individu joue un rôle actif dans la préservation de la sécurité. Il est impératif d'être pleinement conscient de ses

actions. Par exemple, si l'on souhaite se déplacer à proximité d'une machine, il est primordial d'établir un contact visuel avec l'opérateur de la machine et d'attendre un signal de sa part. Ma propre expérience de 13 ans dans une entreprise de construction au Luxembourg est mise à profit, et j'utilise des exemples concrets avec des ordres de grandeur faciles à comprendre ainsi qu'un langage accessible pour illustrer ces concepts.

À la fin de la formation, chaque collaborateur doit passer un test consistant à identifier et à décrire 37 situations à risques à partir d'une image, et ce, en seulement 20 minutes.

En moyenne, un taux de réussite de 70% est obtenu. Ce passeport sécurité est valable pour une durée de 5 ans, après quoi une nouvelle formation est nécessaire.

Préserver le bien être et la santé par la prévention et l'action

Nous avons mis en place un ensemble de mesures pour protéger la santé de nos collaborateurs.

- Prévention contre les risques psychosociaux :
L'entreprise Pétillances a réalisé en 2022 une enquête anonyme sur les risques psychosociaux au sein de l'entreprise. Résultat : aucune situation problématique détectée. Toutefois, nous avons décidé d'accentuer les moyens à disposition en cas de problème avec la mise en place d'une hotline avec le STM ainsi qu'une adresse mail dédiée.
- Promotion de l'activité physique :
Nous avons une équipe de volleyball et organisons des tournois de football, en plus de la participation de nos équipes à divers événements sportifs tels que l'ING Marathon ou le business run. Nous encourageons la pratique du vélo grâce des événements réguliers, comme la participation à l'action « Mam Velo op d'Schaff » ou l'organisation du « Vélotour ». Et pour couronner le tout, nous avons même lancé les amusantes séances de « dogwalks » !
- Des activités hors les murs :
Parmi les activités proposées, on trouve des ateliers en forêt, un « family day », des « after work », des sorties de service ou encore un groupe de travail « Abeilles » qui s'occupe de nos deux ruches installées sur le site.
- Des horaires flexibles :
Seule la plage de 10h à 15h requiert une présence obligatoire. Le temps partiel est possible. Chacun peut choisir le pourcentage de son temps de travail.
- Une ergonomie des postes de travail :
Les tables sont réglables en hauteur et les sièges sont ergonomiques.
- Une prévention et gestion du harcèlement :
Notre règlement interne indique l'importance de prévenir les situations de harcèlement et anticiper toute situation conflictuelle. Le responsable RH est la personne de contact.
- Suivi des statistiques des arrêts maladie et de l'absentéisme :
Nous avons mis en place l'indicateur Bradford qui accorde plus de poids à la fréquence des absences qu'à la durée de celles-ci et permet ainsi de détecter plus efficacement les problèmes récurrents. Une comparaison est faite avec les données de l'Observatoire de l'Absentéisme.



73 salariés 40 stagiaires
formés en 2023


Une enquête sur la qualité de vie au travail a été réalisée en 2022 afin de mesurer l'efficacité des mesures prises et prévoir éventuellement des ajustements. Nous adhérons par ailleurs au Mouvement Luxembourgeois pour la Qualité et l'Excellence (MLQE), ce qui nous permet de participer à plusieurs groupes de travail et des formations, sur les normes ISO par exemple.


INFO-FLASH SST
Bien-être au travail

Résultats et conclusions de l'enquête de satisfaction par pétillances :


- ✓ Bonne situation des risques psychosociaux au sein du bureau
- ✓ Adaptation du formulaire d'entretien d'évaluation
- ✓ Ajouts de formations supplémentaires
- ✓ Mise en place immédiate d'une cellule psychologique du Service de Santé au Travail

Multisectoriel : ✉ psychologie@stm.lu ☎ (+352) 40 09 42 17 17





Pour toute question, contactez :
 Vincent Heintz - Travailleur désigné
 ✉ vincent.heintz@schroeder.lu
 ☎ 400





TÉMOIGNAGE DE GALLYNA PENEVA – ARCHITECTE EN CHEF – UNITÉ BIM

«J'ai rejoint le système QSE, qui fait partie de la politique d'excellence mise en œuvre au travers de notre système de management.

Elle concerne l'ensemble des activités de la société et s'applique à tous nos processus. La participation active des collaborateurs vise à améliorer nos processus métiers.

En tant que délégués QSE, nous sommes tenus de vérifier l'application des

processus internes et de faire part au Comité QSE des éventuels problèmes ou suggestions des collaborateurs.

Nous sommes également le point de contact privilégié, qui assure la relation entre les collaborateurs et les différents pilotes de processus.

Il est important avant tout de comprendre les besoins internes et de former les nouveaux collaborateurs à notre politique QSE.»

Créer du lien en agissant pour une cause commune

TÉMOIGNAGE DE GUY ANTONY, INGÉNIEUR ET AMÉNAGEUR URBANISTE

«Depuis 2021, nous organisons au printemps un grand ménage de la nature aux abords de notre nouveau siège social. La genèse de ce projet s'explique par un constat : j'avais observé de nombreux déchets aux alentours des bureaux et dans la forêt. Des déchets de chantier, des emballages en plastiques, des mégots...

Lors d'une réunion du Comité Développement durable dont je fais partie, nous avons décidé de lancer

un appel aux collaborateurs pour ramasser les déchets. Une dizaine de volontaires ont répondu présents et la commune de Roeser a mis à disposition des gants et pinces.

Ce type d'événement crée du lien entre les gens qui sont sensibles à la protection de la nature. Cela sensibilise également les autres collaborateurs.

Le concept a même donné lieu à une action préventive : installer une poubelle pour les mégots à l'entrée de notre site, en collaboration avec la commune. Les résultats sont déjà là.»

Notre siège, conçu pour le bien-être des collaborateurs

Dès les premières réflexions relatives au nouveau siège de Schroeder & Associés, le bien-être des futurs occupants du bâtiment faisait partie des principaux objectifs. Nous avons choisi comme références les critères exigeants de la Deutsche Gesellschaft für Nachhaltiges Bauen (DGNB). Nous sommes fiers d'avoir obtenu pour ce bâtiment le Prix Santé & Confort de l'initiative internationale Green Solutions Award en 2021.

■ Des matériaux exempts de polluants

Un de nos objectifs principaux pour notre bâtiment, qui rejoint également un des critères fondamentaux de la DGNB, est la qualité de l'air intérieur. Pour la garantir, les matériaux de construction sont exempts de polluants dans la grande majorité et ont été contrôlés préalablement. Toutes les mousses de construction et les colles, par exemple, ont été respectivement évitées et limitées à leur strict minimum. Après l'achèvement du parachèvement, des mesures de formaldéhyde et de composés organiques volatiles (COV) dans l'air ont démontré des valeurs substantiellement moins élevées que la valeur limite définie par la DGNB.

■ Une alimentation en air frais

L'alimentation en air frais hygiénique est assurée par un système de

ventilation innovant qui applique le principe de l'utilisation en cascade de l'air. L'air neuf est aspiré en toiture, où il est le moins chargé en polluants. Il est introduit dans les zones de fréquentation principales et l'extraction se fait dans les locaux secondaires (toilettes, etc.). Une multitude de capteurs (CO₂, température et humidité) évaluent en continu la qualité de l'air et déterminent la quantité d'air frais requise. Ceci est particulièrement important dans les salles à occupation variable, telles que les salles de conférence.

■ Un environnement «sans portes»

L'objectif est d'éviter l'isolement des personnes tout en évitant les nuisances des bureaux «open space» trop vastes.

■ Un confort acoustique

En collaboration avec le bureau ATL, spécialisé en acoustique, nous avons regroupé les entrées de plusieurs bureaux autour de zones de transition fonctionnant en tant que pièges à sons. Des parties absorbantes verticales (murs) et horizontales (plafonds) permettent d'atténuer les bruits entrants ou sortants.

■ Un confort visuel

L'éclairage artificiel est contrôlé en fonction de l'éclairage naturel disponible et de la présence de personnes. Même lorsque la protection solaire est activée, la

lumière du jour peut entrer dans la pièce. Les plafonds et murs des bureaux sont de couleur claire afin de repartir au mieux la lumière dans la pièce. Objectif : éclairer les pièces de manière très homogène.

■ Un cadre naturel et verdoyant

Trois parterres surélevés, avec éléments d'assise en bois intégrés, mettent en scène la cour intérieure sous forme de «spectacle verdoyant» dans la réception, et constituent à la fois un espace de détente et à usage quotidien, tout comme un lieu de réception et d'évènements.



Les prochaines étapes

- Développement d'une démarche de Qualité de Vie au Travail (QVT)
- Réalisation d'une cartographie complète des risques psychosociaux et identification des points non encore encadrés

Valoriser les collaborateurs

La valorisation de nos collaborateurs se reflète non seulement dans leur rémunération et les avantages extra-financiers que nous offrons, mais aussi dans notre approche collaborative du travail.

Leurs perspectives et idées enrichissent les réflexions et prises de décision.

Dans notre quête constante d'amélioration, nous procédons régulièrement à des enquêtes de satisfaction.

Une politique de rémunération équitable

Notre politique de rémunération est axée sur une liste de fonctions et missions applicables au sein du bureau Schroeder. Ainsi, depuis 2015, nous avons mis en place une échelle salariale pour nos collaborateurs juniors en tenant compte de la fonction occupée à l'embauche : ingénieur, technicien, etc.

Pour les profils plus expérimentés, la grille salariale valorise également le nombre d'années d'expérience et les responsabilités liées au poste occupé. Les révisions salariales sont effectuées en début d'année, en prenant en considération les performances individuelles.

Cette démarche vise à garantir une rémunération équitable et à encourager une évolution constante.

Apporter une reconnaissance à nos équipes au-delà de la rémunération

Parmi les bénéfices offerts aux salariés :

- Financement de cours de langue
- Mise en place d'une pension complémentaire (2% du salaire annuel brut) dans un plan épargne, en plus du salaire
- Prime variable (résultats entreprise et individuel) qui peut être investie dans le plan épargne
- Indemnité mensuelle pour la mobilité
- Mise à disposition d'une cantine d'entreprise (valeur équivalente aux chèques repas, versée mensuellement sur la carte cantine des employés)
- Possibilité de convertir son 13^{ème} mois en congé entièrement ou partiellement
- 29 jours de congés soit 3 jours de plus que le nombre légal
- Congés supplémentaires en fonction de l'âge des collaboratrices et collaborateurs



33 activités extraprofessionnelles (afterwork, family day, activités enfants...) proposées par le bureau en 2023



49 personnes (34 hommes/15 femmes) ont pris un congé parental entre 2022 et 2023



94 personnes sont à temps partiel en 2023

Comité Formation: la voix des collaborateurs

Un Comité Formation a pour mission d'identifier les formations pertinentes à proposer aux nouveaux arrivants. Les employés participant au Comité contribuent activement à l'élaboration progressive d'un plan de formation en recueillant les suggestions auprès des responsables d'unités et des employés.

L'objectif est à terme de prévoir des parcours de formation individuels permettant à chacun de suivre sa trajectoire professionnelle et d'évoluer dans sa carrière.

La mobilité interne est favorisée

Notre priorité est de récompenser le savoir-faire et l'investissement de nos employés. Nous valorisons l'expérience acquise au sein de l'entreprise. C'est pourquoi tous nos Associés ont évolué au sein de notre organisation.

La communication interne revêt une importance cruciale dans l'engagement de nos équipes.

C'est pourquoi nous mettons à disposition de nombreux outils afin de permettre à chacun d'acquérir une connaissance approfondie de l'entreprise et de sa stratégie. Des réunions d'information sont régulièrement programmées, tout comme la diffusion de communications via l'intranet qui accueille désormais une nouvelle page sur notre stratégie de durabilité, les écrans internes, les newsletters et notre application mobile.

L'intégration formalisée des nouveaux employés

Chaque nouveau membre de l'équipe est accueilli en suivant un processus clairement défini. Il bénéficie d'une session de présentation de l'entreprise et de la stratégie de durabilité Schroeder 2030. De plus, chaque collaborateur est épaulé par tuteur pendant les premiers mois et participe à une formation sur la Santé et la Sécurité au travail.

Tout au long de ces premiers mois, il bénéficie d'entretiens réguliers pour encourager un échange mutuel sur le nouvel environnement professionnel.

TÉMOIGNAGE DE GALLYNA PENEVA ARCHITECTE EN CHEF – UNITÉ BIM

«J'ai rejoint la famille Schroeder en 2022. J'ai été très chaleureusement accueillie par mon unité et l'ensemble de mes collègues. Toute l'organisation préalable a permis que mon arrivée et l'intégration se passent au mieux possible. Les Ressources Humaines et le Service IT avaient déjà tout préparé pour que je puisse être le plus rapidement opérationnelle».

«J'ai particulièrement apprécié, lors de ma première journée, la formation de sécurité. La session était organisée d'une manière très participative et ludique. Nous étions plusieurs nouveaux employés; cela a immédiatement brisé la glace entre nous».

«Mon tuteur a déployé toute son énergie afin de me présenter aux différents collègues, à m'expliquer le fonctionnement interne, l'organisation du Service...

Le rôle d'accompagnement et de soutien que joue le tuteur est essentiel pour l'intégration des nouveaux collaborateurs»

La proximité et l'écoute, au cœur de notre identité

« La volonté est d'être disponibles et à l'écoute des équipes. Cela se voit jusque dans la configuration des espaces : il n'y a pas de portes dans nos bureaux » – N. Schaegis



« L'âge n'est pas un frein chez nous »

TÉMOIGNAGE DE NATHALIE
SCHAEGIS, CHEF D'UNITÉ RH

« Nous accueillons volontiers des jeunes, étudiants ou diplômés, des stagiaires qui ont le potentiel de devenir des collaborateurs. Cela contribue à l'ouverture et à la diversité.

Nous comptons de nombreuses nationalités dans nos rangs et c'est une vraie richesse.

Et, si les jeunes sont bienvenus, les moins jeunes le sont aussi. Nous embauchons des personnes pour leurs compétences et leur expérience, il y a une politique salariale et des avantages extra-légaux. Ce qui nous intéresse, c'est le partage et la transmission du savoir. C'est la plus-value qu'une personne peut nous apporter, et à laquelle l'entreprise veut apporter un retour. Et, en tout cas, que l'on soit jeune diplômé ou se rapprochant de la retraite, l'âge n'est pas un frein chez nous. »

Favoriser l'intelligence collective pour préparer les décisions stratégiques

La Direction s'appuie sur les compétences de plusieurs comités thématiques afin de préparer les orientations stratégiques concernant les investissements et pour gérer de manière transversale la priorisation des réalisations opérationnelles à travers l'organisation.

À titre d'exemple, le Comité BIM, composé de 6 membres, se voit confier des missions telles que la mise en place de processus de la modélisation des données sur l'ensemble du cycle de vie d'un bâtiment, ainsi que la collecte des besoins spécifiques des différents départements et inter-départements.

(voir détail des comités page 18)

Ces comités fonctionnent de manière continue en tant qu'organes permanents.

De plus, des groupes de travail peuvent également être instaurés temporairement pour mener des réflexions sur des sujets particuliers, élaborer des projets spécifiques et servir de base à des études approfondies.

Les prochaines étapes

- Rester attentif aux besoins actuels et futurs du monde du travail, afin de fournir à nos collaborateurs des solutions innovantes et sur-mesure pour garantir un équilibre sain entre vie professionnelle et personnel

Schroeder 2030

Enjeux sociétaux

Enjeux sociétaux - notre stratégie

Enjeux sociétaux - nos réalisations

Contribuer au bien-être, à la santé et à la sécurité publics

Exceller dans le service clients

Promouvoir l'économie locale



Enjeux sociétaux – notre stratégie

Via l'accompagnement de nos clients, nous avons l'opportunité de contribuer à un impact positif sur la santé et la qualité de vie des usagers. Conscients de cette responsabilité, nous proposons des services tournés vers le bien-être des utilisateurs et riverains.

En tant que conseiller, nous adoptons une proximité avec ces derniers et une démarche d'amélioration continue. Enfin, une part substantielle de notre chiffre d'affaires provient du marché local. Nous avons à cœur de continuer à contribuer à la création de richesses du pays.

Contribuer au bien-être, à la santé et à la sécurité publics

Le secteur de la construction impacte notre environnement et engendre des nuisances (bruits, saletés, embarras de trafic, etc...). Nous incluons dans nos projets toutes les réflexions et mesures possibles afin de minimiser ces nuisances. Et nous cherchons l'impact positif par ailleurs.

Avec nos conseils en mobilité, nous sommes en mesure d'impacter directement la sécurité des usagers et le partage de l'espace public. Nos conceptions incluent le « design for all ».

Dans le volet de la protection des eaux nous allons au-delà des aspects réglementaires en cherchant des solutions innovantes, dans la lutte contre les inondations ou la planification durable.

Soucieux de la qualité de vie dans les espaces intérieurs, nos experts veillent particulièrement à la réduction des nuisances de bruit en passant par la lumière et la qualité de l'air.

En règle générale, nous promouvons toutes les mesures de durabilité possibles dans nos projets d'aménagement du territoire, en gardant le bien-être des utilisateurs au centre du débat.

Exceller dans le service clients

La qualité de service est la clé de notre succès. Pour la garantir, nous analysons régulièrement nos risques, cherchons à assurer voire à upgrader le niveau d'exigence de nos conseils, nous recherchons la proximité avec nos clients et sommes à leur écoute pour leur offrir des solutions sur mesure, adaptées et performantes.

Objectifs de Développement Durable de l'Agenda 2030 impactés.



Promouvoir l'économie locale

Notre responsabilité dans le développement économique national est à la mesure de notre position d'acteur important du secteur de l'ingénierie au Luxembourg. La majorité de notre chiffre d'affaires y est réalisé.

En favorisant les achats locaux, nous contribuons à la création de richesses dans le pays tout en réduisant l'empreinte carbone de notre activité.

Nous veillons à analyser régulièrement nos fournisseurs importants, nos sous-traitants, nos co-traitants afin de nous assurer de la conformité de leurs pratiques avec nos valeurs.

Dans nos projets, nous promovons le développement des chaînes de valeurs locales et régionales en privilégiant les méthodes et matériaux de construction développés et produits dans la Grande-région.

Notre croissance impacte l'emploi local. Nous veillons à la promotion des filières d'enseignement de nos métiers afin que nous puissions continuer à recruter suffisamment de jeunes hautement qualifiés.



Objectifs de Développement Durable de l'Agenda 2030 impactés.



Luxembourg 2030

Champ d'Action 4: Diversifier et assurer une économie inclusive et porteuse d'avenir.

Contribuer au bien-être, à la santé et à la sécurité publics

Nous encourageons des projets qui bénéficient positivement aux utilisateurs, tels qu'une construction sans matériaux nocifs, la mise en place d'infrastructures favorisant la mobilité douce et la sécurité, la facilitation de l'accès aux Personnes à Mobilité Réduite, et la minimisation des nuisances telles que le bruit et la lumière.

De plus, nous mettons en œuvre des mesures visant à atténuer les inconvénients liés aux chantiers.

En savoir plus :



Moins de voitures, protection contre le bruit, végétation... le bien-être des habitants au cœur du projet Bergfeld

Le projet Bergfeld à Mertert embrasse plusieurs dimensions qui contribuent au bien-être des futurs résidents. Comprenant 215 logements de diverses typologies, le projet se distingue par sa conception en zone partagée et piétonne privilégiant la mobilité active et minimisant l'usage de la voiture. L'épine dorsale du projet est la zone piétonne qui relie les deux placettes. En dehors des zones 30 qui servent d'accès au quartier et aux garages souterrains, le réseau routier est conçu en zone résidentielle. Ce concept de «shared space» permet aux piétons et vélos de circuler en toute sécurité avec les véhicules motorisés.

De plus, le projet est pensé en harmonie avec la topographie existante et les contraintes environnantes, notamment les problématiques acoustiques dues à la proximité de la voie ferrée.

Ainsi, un talus végétalisé est aménagé au sud du plan d'aménagement particulier pour agir comme un écran acoustique contre les bruits des trains. Cette réalisation jouera également un rôle esthétique en intégrant des plantations d'arbustes, de bosquets et d'arbres de grande taille dans le paysage. Les aménagements autour de la rétention à ciel ouvert peuvent servir de zone récréative, même au-delà du nouveau quartier.



PAP Nouveau Quartier Bergfeld ©BFF

Le « Shared Space » en bref

Ce concept appelé «espace partagé» en français est né dans les années 1970 aux Pays-Bas.

Il désigne une approche de l'aménagement urbain qui vise à créer des espaces publics où les différentes formes de circulation – piétons, cyclistes, véhicules motorisés – coexistent de manière équilibrée et

harmonieuse, en minimisant les signaux de circulation traditionnels tels que les feux de signalisation, les panneaux de signalisation et les marquages au sol.

Dans un espace partagé, l'accent est mis sur la communication non verbale entre les usagers de la route, encourageant ainsi une plus grande prudence et une meilleure interaction et une

adaptation mutuelle. Toutefois, ce sont les piétons qui ont la priorité absolue, puis les cyclistes et finalement les automobilistes, qui ne sont autorisés à circuler qu'à une vitesse très limitée.



PAP Nouveau Quartier Bergfeld ©BFF



©Schroeder & Associés

Les bassins de rétention réinventés comme oasis de fraîcheur

Situé au sud-ouest d'Esch-sur-Alzette, entre le centre-ville, la voie ferrée et la frontière française, le quartier émergent de Rout Lëns (Lentille Terres Rouges) aspire à devenir un lieu de vie durable, tout en célébrant son riche passé industriel.

« C'est cette aspiration à améliorer le bien-être humain et à préserver la nature qui nous a conduit à opter pour une répartition des bassins de rétention à travers tout le quartier, plutôt que de les concentrer en un seul emplacement, pour faire respirer l'espace urbain », détaille Martine Jauersch, chef de service et cadre dirigeant. Créés en partenariat avec des architectes paysagistes et nos équipes, ces neuf bassins de rétention ressembleront à de petits étangs d'une profondeur d'environ 70 cm, et deviendront des havres de fraîcheur et de verdure. Ils offriront des bienfaits aussi bien pour les résidents que pour le climat et la biodiversité. « Des cuves seront également aménagées pour collecter les eaux de pluie, lesquelles serviront à l'arrosage des espaces verts des îlots. Cette initiative contribuera à réduire la consommation d'eau potable. »



GRI 2-25, GRI 303-1, GRI 303-5, GRI 413-1

Le confort acoustique comme enjeu de société

Le bien-être sonore représente un enjeu significatif dans divers contextes tels que le logement, l'environnement de bureau et le milieu éducatif. D'un côté, avec la densification croissante au Luxembourg, il est essentiel de concevoir des habitations offrant une protection contre le bruit, favorisant ainsi la cohabitation harmonieuse des résidents. Par ailleurs, les élèves et les étudiants ont besoin d'un environnement acoustique propice à l'apprentissage.

Selon Georges Reckinger, responsable de l'unité « Confort acoustique et vibratoire » et co-auteur de la norme ILNAS 103-1 sur le confort acoustique en logement (2022), l'objectif est de promouvoir progressivement la prise de conscience du confort acoustique au Luxembourg. « On est face à une incohérence réglementaire qui fait que les normes existantes ne sont pas bien appliquées. Comblant ce vide juridique demande de l'expertise, ce que notre bureau apporte aux ministères et administrations. L'objectif est d'homogénéiser les approches dans le sens d'un véritable confort acoustique. »

Nos missions se concentrent principalement avant la construction, mais peuvent également intervenir pendant la phase de construction pour résoudre des problèmes spécifiques et réaliser des ajustements. Nous intervenons aussi sur des bâtiments existants pour des rénovations et des assainissements.

« L'approche est adaptée en fonction des besoins de l'intelligibilité de la communication ou des besoins de tranquillité.

Écouter attentivement les attentes des clients est essentiel, notamment en ce qui concerne les enseignants et leur vision pédagogique, afin de concevoir des projets adaptés. »

En outre, l'équipe effectue des contrôles de conformité et de certification, garantissant, par exemple, que les mesures respectent les critères normatifs ou de certification, par exemple de la DGNB.



Réseau des pistes cyclables au Kirchberg : développer des solutions réalisables à court terme

Notre bureau a élaboré en 2022 un concept de réseau cyclable pour le quartier de Kirchberg, en collaboration avec le Fonds Kirchberg, les Ponts et Chaussées, des représentants des autorités et de la Ville et des citoyens.

Une piste cyclable bidirectionnelle a été créée en supprimant une voie de circulation et une bande de stationnement.

Cette « Pop-up Bike Lane » s'étend sur 500 mètres et relie l'Avenue JF Kennedy au Boulevard Konrad Adenauer, connectant le Sud et le Nord du plateau.



Notre bureau figure désormais parmi les organismes agréés proposant des services de contrôle technique en accessibilité. Cet agrément a été octroyé à Schroeder & Associés conformément à la loi du 7 janvier 2022 portant sur l'accessibilité à tous des lieux ouverts au public, des voies publiques et des bâtiments d'habitation collectifs.

Nous développons notre expertise sur le sujet de l'accessibilité avec l'inclusion d'une formation PMR dans le plan de formation interne, pour sensibiliser les équipes et faire des audits dédiés dans les prochaines années.

En 2023, une session a été tenue, rassemblant 61 participants.

TÉMOIGNAGE DE JEAN-LUC WEIDERT

Assurer une inclusion pour tous

« Nous avons établi une collaboration étroite avec ADAPTH, le centre national de compétences en matière d'accessibilité des bâtiments, afin de garantir l'incorporation de dispositifs d'inclusion optimaux pour toutes les personnes, y compris celles en situation de handicap, dans nos projets de construction et de rénovation. Pour nos projets d'envergure, nous élaborons des ajustements visant à faciliter l'accessibilité des personnes à mobilité réduite, conformément aux prescriptions de la loi dit PMR du 7 janvier 2022. Nos réflexions portent notamment sur les principes de guidage, tels que les rampes d'accès, les trottoirs abaissés, les marquages au sol tactiles ou visuels, ainsi que sur les Points d'Intérêt (POI) à connecter.

Un exemple concret de notre compétence est illustré par notre projet du Pôle d'échange de la gare d'Ettelbruck.

Un dialogue constant avec les pouvoirs publics

Chacun de nos projets fait l'objet d'échanges intensifs avec les instances publiques, telles que les ministères et les administrations et services de l'Etat. Cette collaboration étroite confère une dimension encore plus profonde à nos missions, en plaçant au premier plan le bien-être, la santé et la qualité de vie des usagers.

Nous organisons des ateliers et des formations destinés aux représentants des autorités publiques, abordant des thèmes tels que l'accessibilité pour les Personnes à Mobilité Réduite et la mobilité. Nos collaborateurs participent activement à divers groupes de travail pour contribuer à l'élaboration de documents, tel que le guide de la construction durable.»

Priorité à la construction saine

Dans le cadre de la construction de la crèche de Roodt sur Syre, la commune a adopté une approche résolument axée sur la santé en choisissant la certification Breathe du programme H2E, délivrée par le Ministère de l'Énergie. Cette certification établit des normes rigoureuses, notamment en ce qui concerne la qualité de l'air intérieur.

Les prestations en relation avec la construction saine du bâtiment furent réalisées par Schroeder & Associés.

Avant même le début des travaux, un dispositif de mesure du taux de radon fut installé, tandis que durant la phase de terrassement, des analyses minutieuses des champs électromagnétiques ont été menés par les collaborateurs de Schroeder & Associés. Pendant toute la durée de la construction, un contrôle strict des matériaux de construction a été mis en place : Chaque matériau utilisé, susceptible d'influencer la qualité de l'air intérieur, a été soigneusement examiné. Nos collaborateurs ont scruté attentivement les composants de ces produits, les validant selon des critères précis. En cas de doute, des échantillons ont été envoyés à un laboratoire pour une analyse approfondie. Notre vigilance s'est également étendue aux composés volatils et semi-volatils.

À l'achèvement du projet, S&A procédera à une nouvelle série de mesures de la qualité de l'air intérieur. De plus, le débit de la ventilation mécanique contrôlée (VMC) sera évalué afin de démontrer la conformité aux exigences de la certification H2E.



Les prochaines étapes

- Mise en oeuvre de notre approche coordonnée pour nos prestations en accessibilité
- Définition d'un processus d'audits d'accessibilité pour des bâtiments existants

Pour proposer à nos clients une qualité de service optimale, nous analysons nos risques, cherchons constamment à améliorer nos pratiques, privilégions la proximité avec nos interlocuteurs et écoutons attentivement leurs retours.

Des analyses risques au niveau des projets

Un outil interne pour la gestion de projets a été implémenté. Il fera partie intégrante des supports de formation interne aux chefs de projet.

Une veille légale et réglementaire centralisée

Une chargée de veille légale et réglementaire a développé des processus concernant les lois, normes et autres règles.



30 fiches d'améliorations
en 2023



GRI 2-26, GRI 2-27, GRI 413-1, GRI 416-1

Exceller dans le service clients

TÉMOIGNAGE DE VÉRONIQUE FABER,
COORDONNATRICE QSE ISO 9001 ET ISO 45001

L'évaluation des risques au cœur de nos processus

« Des groupes de travail sont régulièrement réunis afin de parcourir nos processus et évaluer les risques. Nous allons ainsi plus loin que les obligations inhérentes à nos certifications ISO, en mettant en place une évaluation des risques une fois par an sur chaque processus. Cette analyse est ensuite partagée lors d'une réunion avec la direction. »

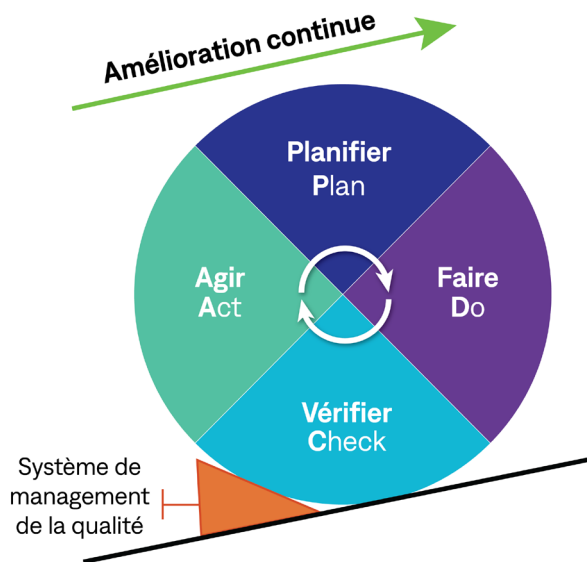


Une recherche d'amélioration continue

Pour maintenir une amélioration constante de nos méthodes, nous nous appuyons sur trois processus essentiels.

Tout d'abord, nous avons mis en place un système de gestion des réclamations qui repose sur la collecte de relevés de non-conformité. Cette procédure garantit que toute réclamation est enregistrée dans le système, déclenchant ainsi un processus d'amélioration et une réponse dédiée au client.

De plus, nous générons des fiches d'amélioration. Nos collaborateurs sont encouragés à soumettre leurs suggestions et solutions correctives pour des situations spécifiques ou suite à une plainte ou un incident. Cela favorise une culture d'amélioration continue au sein de l'entreprise.



TÉMOIGNAGE DE NATHALIE MULLER, INGÉNIEURE-ASSOCIÉE

De la formation aux relations clients, tout un ensemble au service de la qualité

« Nous avons une série de valeurs qui se transmettent dans l'entreprise et qui nous accompagnent dans la relation avec le client, celle qui s'installe dans le temps et dans la confiance renouvelée. Tout un ensemble de choses convergent vers la qualité, une notion évidemment centrale.

Cela commence dans l'encadrement de nos jeunes collaborateurs, dès le tutorat. La gestion de la relation clients fait partie des valeurs à transmettre. Cela passe par la communication au sein de l'équipe et aussi par le savoir-être relationnel, un facteur important en interne comme en externe, pour le contact et le suivi opérationnel avec le maître d'ouvrage.

La formation joue un rôle important et cet aspect de la relation client est intégré

dans un module de formation.

Au final, le savoir-faire, la gestion et le suivi de projets, la prestation intégrée, la relation avec le client et entre les parties prenantes tout au long du processus de la conception à la finalisation du projet, tout converge vers la notion de qualité. C'est tout un ensemble, dont le client est le centre et où l'aspect humain et le relationnel jouent un rôle important.

Notamment sous l'impulsion d'un de nos administrateurs, Serge Welscher, le fil rouge de la qualité s'est matérialisé dans des processus, un service QSE, une méthode de travail standardisée.

Nous mettons par exemple en place une analyse de risques potentiels pour les projets, allant jusqu'au feedback sur les projets. Avant, quand il y avait un souci ou un litige dans le cadre d'un projet, on parlait de « non-conformité ». Nous sommes passés, dans une démarche plus positive, à un processus d'amélioration continue.

L'analyse montre que le risque d'erreur pouvait surtout provenir d'un oubli ou/et d'un bug dans la communication, d'un manque d'échanges, d'une transmission d'information défaillante voire d'une perte de données. C'est pour cela que le processus qualité a été mis en place, avec tous les outils, des plateformes de partage de dossiers et d'échanges en temps réel, des réunions d'équipe en interne, des suivis permanents, et cela du kick-off de projet jusqu'au debriefing en fin de phase.

Le feedback intervient dans ce processus d'amélioration continue, cela nourrit la mise en place de la phase suivante ou d'un nouveau projet, le cas échéant avec le même client. La relation avec la clientèle est clairement un moteur et une courroie de transmission. Et cette amélioration continue, par définition toujours en mouvement, sert à tout le monde. »

Cultiver des relations durables avec nos clients



TÉMOIGNAGE – STEVE RECKEL, BOURGMESTRE DE MONDORFLES-BAINS

L'administration communale de Mondorf-les-Bains et le bureau Schroeder & Associés ont collaboré à plusieurs reprises, sur une série de dossiers, dont le plus emblématique et actuel a été présenté à la population en novembre 2022. Unique dans le pays, ce projet de vaste infrastructure de sports et de loisirs est né de la volonté de construire un vélodrome à vocation nationale. Le projet s'est étendu à un complexe sportif avec terrains multisports, piscine, commerces et restaurants, qui profiteront finalement à toute la population scolaire et active.

« Nous avons établi une relation professionnelle de longue date avec le bureau Schroeder. L'expertise de tous les intervenants, le conseil, l'accompagnement et le suivi des dossiers, tout cela est doté d'une grande expérience et de

compétences évidentes.

Et cela donne une relation de confiance, qui fait toute la différence sur le long terme.

Ce que j'apprécie en particulier, c'est l'accessibilité et la disponibilité.

Quand on a besoin d'un interlocuteur chez Schroeder, le project manager avec lequel nous traitons d'habitude par exemple, on trouve une réponse assez rapidement. C'est appréciable dans le suivi et pour l'évolution de dossiers qui sont parfois très complexes et qui peuvent engager beaucoup d'énergie et de budgets.

Nous avons aussi affaire à des ingénieurs qui sont de bon conseil mais qui acceptent la critique et le dialogue. Quand, parfois, nous ne sommes pas d'accord sur tout, nous arrivons à un compromis qui est au bénéfice de toutes les parties.

Je peux être exigeant, mais je trouve une oreille attentive et, au final, l'équipe fait tout pour que nous soyons satisfaits.

Cela va dans les deux sens : on peut aussi se voir convaincus par les arguments qui nous sont proposés. Ce n'est pas à prendre ou à laisser.

Et cela donne vraiment cette relation de confiance, un élément déterminant pour la satisfaction du client que nous sommes. »

Conseils et échanges interpersonnels sont la clé de notre collaboration



TÉMOIGNAGE MARGUY KIRSCH-HIRTT, BOURGEMESTRE DE LORENTZWEILER

Devenue bourgmestre en 2022, Marguy Kirsch siège au conseil communal depuis 2005 et au collège échevinal depuis 2011. Son leitmotiv : une commune saine avec des infrastructures modernes et des services performants, pour le bien-être des habitants, dans le respect de la nature et de l'environnement.

La commune de Lorentzweiler et le bureau Schroeder & Associés sont des partenaires de longue date, sur de nombreux dossiers de développement dans différents domaines.

Marguy Kirsch-Hirtt : « Une relation de confiance s'est établie au fil du temps, car du conseil au suivi de la maîtrise de l'œuvre en passant par toute la

phase de planification et de coordination, il y a un accompagnement sur lequel on peut compter. Tout se passe dans l'échange et la discussion, pour la recherche des solutions adaptées.

Ce qui est important, c'est que l'on garde bien le contact personnel avec les ingénieurs-associés responsables du projet. On se connaît, on se rencontre pour la discussion et cela facilite les choses, notamment quand, sur le terrain, survient un problème à résoudre ou un imprévu à gérer.

A ce stade, on peut d'ailleurs constater que le bureau a bien grandi ; en tant que maître d'ouvrage, il est important pour nous d'avoir pour interlocuteurs directs des personnes expérimentées. Il y a aussi des jeunes ingénieurs sur le terrain et c'est très bien, mais leur

encadrement est important pour que leurs qualifications puissent gagner en maturité et en expérience, afin de toujours bien servir le client final.

Notre collaboration s'est installée dans de nombreux dossiers et projets et le challenge est à chaque fois relevé.

Que l'on parle d'extension de l'école avec crèche et maison-relais, de nos infrastructures sportives ou encore de l'accompagnement de la commune dans le cadre du Pacte Nature et du Pacte Climat, le travail avec les experts du Bureau Schroeder & Associés se passe bien et fait évoluer les choses dans le sens de l'intérêt général ».

Les prochaines étapes

- Amélioration et mise en œuvre du processus relatif aux enquêtes de satisfaction auprès des clients

Promouvoir l'économie locale

La majeure partie de notre chiffre d'affaires est générée localement. Nous privilégions les achats auprès de fournisseurs locaux.

Notre expansion a un impact direct sur l'emploi local. Nous faisons notamment connaître nos métiers aux étudiants et les accompagnons, en participant à des journées « métiers » dans les lycées, en mettant en place des concours, en accueillant des stagiaires et en recrutant de jeunes ingénieurs.



57% Part des achats locaux / en Grande Région



100% Part du chiffre d'affaires local / en Grande Région



+35% d'emplois en 5 ans (plus de 100 nouveaux emplois entre 2017 et 2022)



Claude Belche, Associé

« Notre bureau prend une part très active dans le développement du pays et de ses ambitions, notamment climatiques, environnementales, économiques... Nous sommes actifs dans quantité de projets, entre autres dans l'économie circulaire, l'aménagement du territoire, la gestion des eaux, la nouvelle mobilité... »

Notre bureau a aussi un impact sur le monde du travail, en tant qu'employeur pérenne, en développement constant. J'ai connu la maison passant le cap des 100 personnes... Nous sommes une entreprise qui compte au Grand-Duché, nous avons bonne réputation en tant que professionnels et en tant qu'employeur. Et nous fournissons un bras de levier pour une activité économique vaste et diversifiée, pour tout un secteur productif qui a son propre impact et, en interne, pour tout un éventail de métiers qui ne cesse de se déployer. »

Le bois local, matériau d'avenir

Dans la cadre de la conception et de la planification de projets de construction, une réflexion sur le bon choix des matériaux est aujourd'hui primordiale : nos spécialistes comparent les différents matériaux de construction pour trouver un choix optimal en fonction des besoins du client, tout en considérant la durabilité, les possibilités de réutilisation de matériaux ainsi que la possibilité d'utilisation de ressources locales tout en gardant un œil critique sur le coût et les délais de construction.

Le bois est une ressource naturelle et renouvelable, stockant le carbone. L'utilisation du bois dans la construction joue donc un rôle clé dans la lutte contre le changement climatique. On peut compter environ 1 tonne de CO₂ stockée par m³ de bois, contrairement aux matériaux traditionnels tel que le béton armé ou la construction métallique – matériaux émetteurs de CO₂ à cause de la grande charge d'énergie nécessaire lors de la production. En plus de ses nombreux autres aspects positifs, chaque élément de bois utilisé dans la construction crée donc un réel stockage de carbone, et constitue donc un geste favorable à notre environnement. Construire en bois plutôt qu'en béton armé permet de diminuer jusqu'à 55% l'empreinte carbone du gros-œuvre.

« La demande est croissante. Construire local et régional est particulièrement important pour les acteurs publics, pour des projets d'écoles et de crèches », explique Lynn Lecorsais, cadre dirigeant et chef de l'unité « Construction en bois », « Nous incitons nos clients à utiliser des bois résineux mais aussi des bois feuillus, comme le bois de hêtre et de chêne issu des forêts communales ou domaniales du pays. Nous organisons ensemble avec eux l'ensemble de la chaîne de production. Nous travaillons avec les scieries et charpentiers locaux et nous observons que les entreprises se diversifient. »

Nous nous approvisionnons également en bois régional pour le bois structurel : Allemagne surtout, puis Belgique, France, Suisse et Autriche. « En effet, il n'existe pas de ligne de production de bois lamellé collé au Luxembourg. Nous ne souhaitons pas promouvoir le bois luxembourgeois pour le transporter dans un pays étranger pour la production du produit recherché, mais nous veillons à l'utilisation d'un bois situé près d'une usine, afin de limiter les transports et les émissions de CO₂. Nous évitons à tout prix le recours à des produits lointains. »

Nous allons plus loin et nous participons activement au débat public via la plateforme d'échange pour les acteurs de la filière bois, le Luxembourg Wood Cluster, géré par Luxinnovation, où nous sommes également présents dans l'Advisory Board. Dans le cadre de la loi « Null Offall » et de la « stratégie économie circulaire », nous souhaitons également mettre en œuvre des solutions pour développer la filière locale de réutilisation des bois dans la construction.



Des initiatives pour faire découvrir nos métiers / faciliter les embauches

- Schroeder Award** : cette initiative récompense les meilleurs étudiants ingénieurs en génie civil et permet de promouvoir, par ce biais, les métiers de la construction.
 Les 3 meilleurs travaux de fin d'étude d'étudiants ingénieurs niveau bachelor sont récompensés (prix de 1000 € chacun), ainsi que des travaux d'étudiants de tous niveaux
- Engineering Trainee Days** : ce projet vise à promouvoir les métiers d'ingénierie en permettant à des élèves d'avoir un aperçu du travail quotidien, des exigences professionnelles, linguistiques et relationnelles d'un ingénieur.
 Les jeunes élèves passent deux journées chez Schroeder pour accompagner un ingénieur dans son activité professionnelle (événement organisé par une association et divers organismes publics)
- Job Shadow Day** : il permet aux élèves, à partir de 16 ans, d'accompagner un dirigeant d'entreprise (ou chef de service) ou son représentant pendant une journée de travail.
 Chez Schroeder, chaque année, plusieurs élèves passent une journée avec un membre de la direction (événement organisé en collaboration avec divers organismes publics)
- L'édition 2023 des Journées Portes ouvertes** a aussi été une occasion de promouvoir nos métiers d'innovation et d'engagement dans l'apport de solutions aux challenges de société.



TÉMOIGNAGE DE NATHALIE SCHAEGIS, CHEF D'UNITÉ RH

« Le bureau a sans cesse de nouveaux besoins en compétences dans une gamme croissante de métiers et spécialités. C'est un message que l'on doit faire passer, notamment aux étudiants.

Schroeder & Associés entretient une série de contacts avec les fédérations et associations d'étudiants luxembourgeois, notamment l'ANEIL (Association Nationale des Etudiants Ingénieurs Luxembourgeois). **Nous parrainons, sponsorisons et organisons des événements, le Schroeder Award étant un bel exemple, qui permet de valoriser les travaux de fin d'études et de nouer de très bons contacts.**

Nous allons à la rencontre de candidats potentiels dans la Grande Région, parfois directement dans les écoles et facultés. C'est important parce que l'on expose aussi le contexte luxembourgeois, nos besoins et attentes, l'évolution de nos métiers. Et nous assurons un suivi qui fait que, lorsque nous avons une candidature, nous pouvons dire que la personne est déjà motivée puisqu'on l'a rencontrée et qu'on l'a intéressée. Un étudiant proche d'obtenir son diplôme me demandait si le bureau Schroeder engageait également des jeunes fraîchement sortis des études. Oui car **exiger de jeunes qu'ils aient une expérience de x années en entreprise et dans des spécialités métiers n'est pas un pré-requis pour nous.** »

L'engagement envers le local au cœur de notre siège

- Une construction réalisée à 100% avec des entreprises locales
- Des fournisseurs locaux pour les acquisitions diverses (matériel de bureau, pellets, etc.)
- Un approvisionnement en produits bureautiques auprès de revendeurs et grossistes locaux
- Un exploitant de notre cantine Åresto travaillant uniquement avec des entreprises locales
- Un recours par notre agence de communication à des imprimeries locales uniquement
- Une coopération avec des ateliers protégés (dont la structure et le fonctionnement sont adaptés aux salariés en situation de handicap) pour les achats d'équipements sportifs et cadeaux aux employés.



Les prochaines étapes

- Promotion des chaînes de valeur locales dans le cadre de nos projets
- Elaboration de critères extra-financiers pour les appels d'offre
- Promotion interne et externe de notre charte d'achats durables

Méthodologie de Schroeder 2030

La méthode Entreprise 2030
Nos parties prenantes
Matrice de matérialité



La méthode Entreprise 2030

Nous avons réalisé notre stratégie avec le cabinet de conseil Deveco. Ce dernier a développé en 2019 la méthode « Entreprise 2030 », une approche pragmatique sur la RSE. Le processus s'est fait en 2 étapes :

1. Analyser notre chaîne de valeur et identifier nos impacts et nos bonnes pratiques

Notre stratégie « SCHROEDER 2030 » a été construite en partant de nos principes fondamentaux – Excellence, Durabilité et Prestations intégrées – et de l'analyse de nos activités et processus tout au long de la chaîne de valeur, couvrant l'amont et l'aval. Objectif : identifier les impacts environnementaux, sociaux et socio-économiques de Schroeder & Associés vis-à-vis de nos parties prenantes ainsi que les actions déjà réalisées.

2. Co-crée la stratégie

■ Identifier les enjeux matériels

Nous avons ensuite évalué l'importance de ces impacts sur la base d'une analyse de double matérialité, prenant en compte d'une part les impacts de nos activités sur la société et l'environnement et d'autre part les sujets sociétaux et environnementaux affectant nos

activités.

Par l'évaluation des impacts en termes de risques et d'opportunités financiers, notre analyse de double matérialité s'aligne déjà aux critères de la nouvelle directive européenne de reporting (CSRD):

- la matérialité d'impact : l'impact des activités de l'entreprise sur la société et l'environnement
- la matérialité financière : les sujets sociétaux et environnementaux affectant l'entreprise

Nous avons obtenu la matrice de matérialité jointe à la page suivante qui montre la hiérarchisation des thématiques avec la mise en valeur des plus importantes (dites « matérielles »). Sur base de cette analyse, nous avons retenu 9 enjeux répartis sur 3 piliers pour formuler nos engagements stratégiques.

Enjeux environnementaux

- Mettre en œuvre une économie circulaire
- Promouvoir la décarbonation
- Concevoir des habitats naturels

Enjeux sociaux internes

- Développer les compétences et le know-how
- Assurer le bien-être, la santé et la sécurité au travail
- Valoriser les collaborateurs

Enjeux sociétaux et économiques

- Contribuer au bien-être, à la santé et à la sécurité publics
- Exceller dans le service clients
- Promouvoir l'économie locale

De ce travail a également découlé notre vision d'entreprise : « être la référence en services d'ingénierie-conseil intégrés, créateurs de valeurs durables. »

Par ailleurs, Schroeder & Associés essaie de rencontrer au maximum les Objectifs de Développement Durable (ODD) des Nations Unies pour l'Agenda 2030, un horizon adopté par Luxembourg 2030 et que le bureau se fixe aussi avec sa stratégie SCHROEDER 2030. C'est une concrétisation du « Think Global, Act Local » que nous adaptons aux réalités des besoins de l'aménagement du territoire et de la transition écologique, économique et sociétale.

L'intégration des champs d'action prioritaires du Plan National pour un Développement Durable Luxembourg 2030 (PNUDD) permet également de positionner notre engagement dans le contexte national.

■ Définir des indicateurs de performance

Des indicateurs chiffrés nous permettent de suivre l'évolution sur ces enjeux stratégiques.

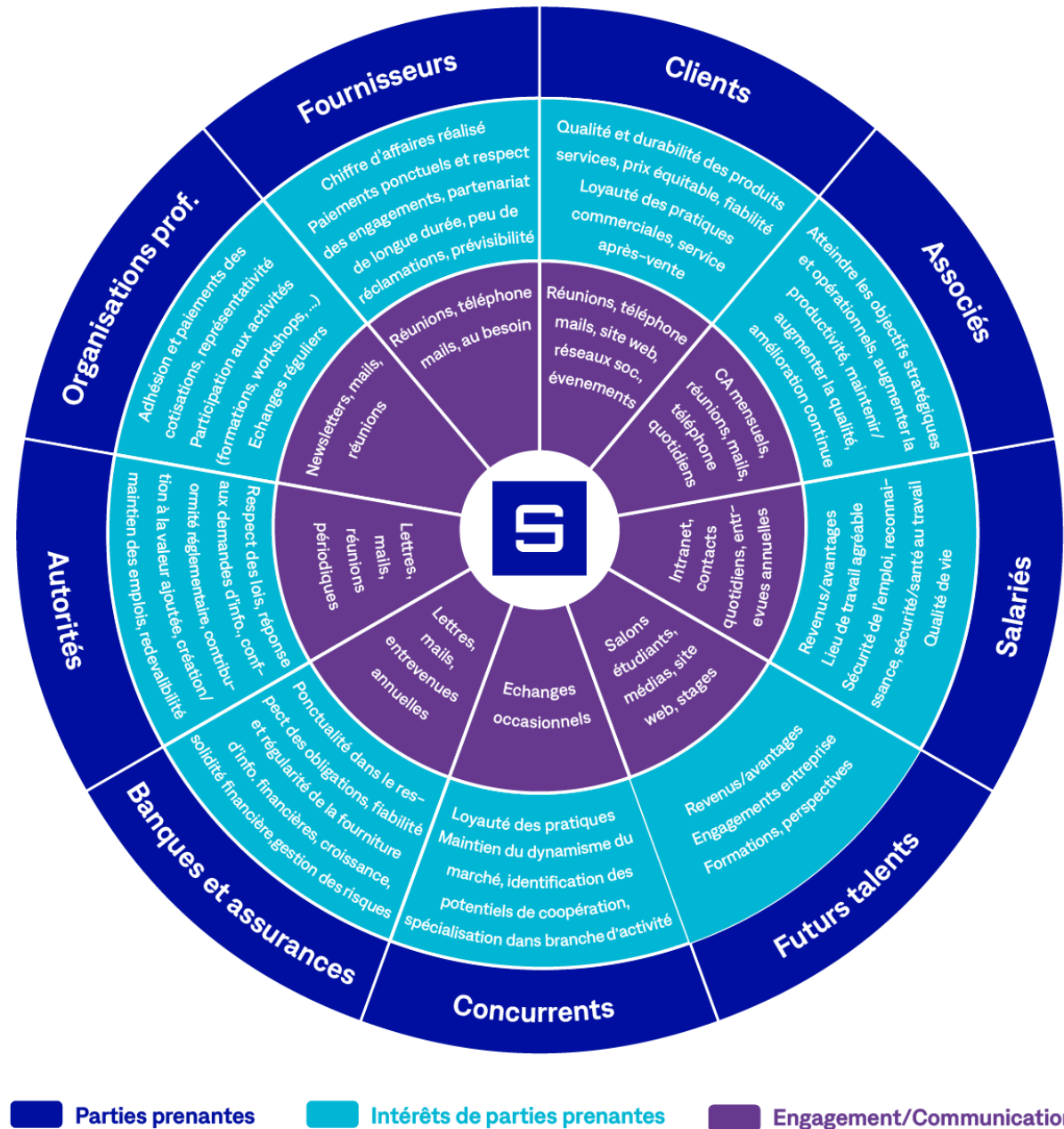
■ Élaborer le plan d'action

Des échanges ont eu lieu sur les différents leviers d'action, à court, moyen et long terme et un plan d'action a été formalisé.

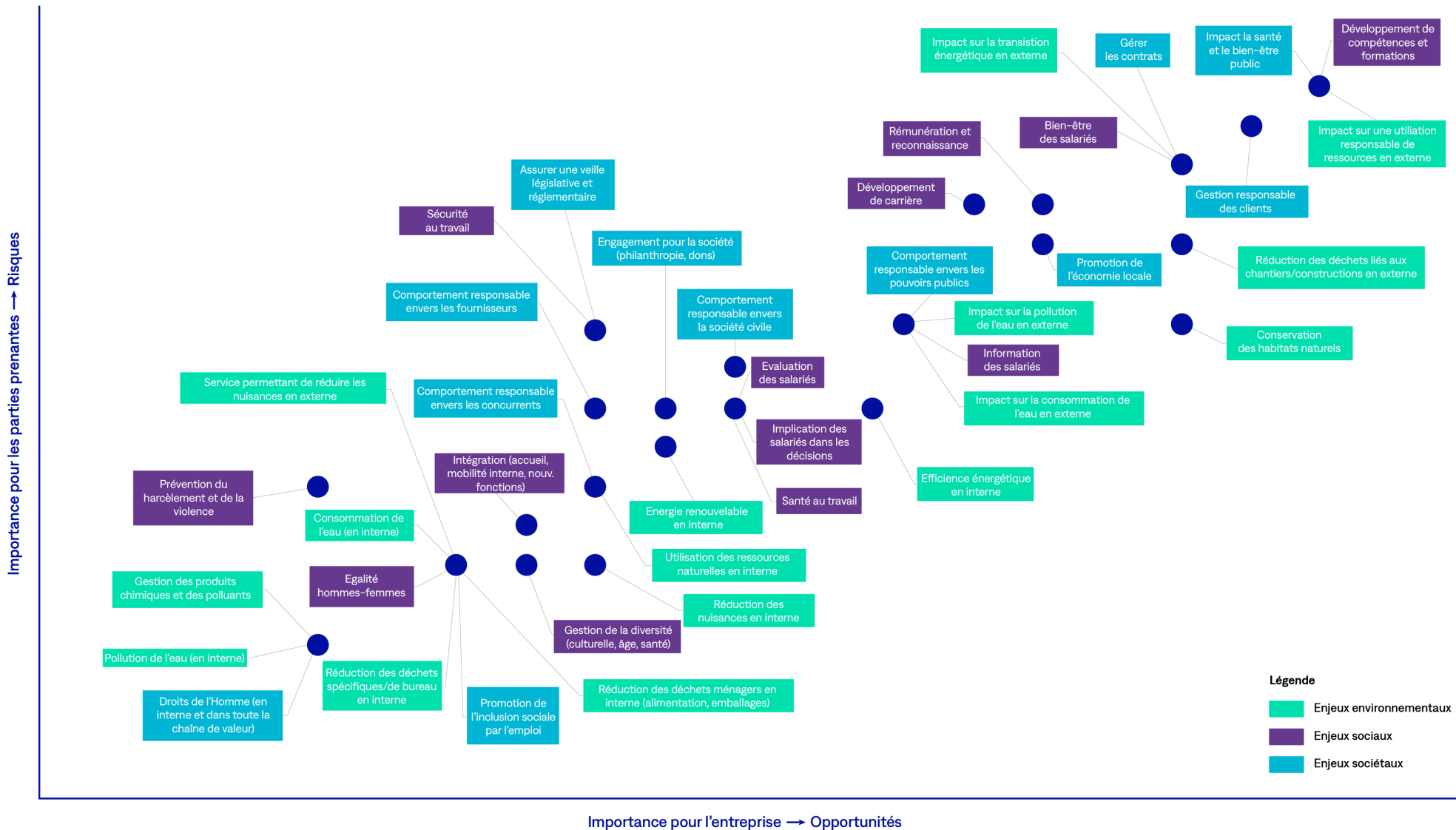
Muni de notre plan d'action, nous avons pu initier l'implémentation de notre stratégie.

Nos parties prenantes

L'identification des parties prenantes impactées par nos opérations est un élément essentiel de notre démarche de durabilité. Le schéma suivant indiquant les intérêts et la forme d'engagement des différents groupes de parties prenantes a pu être dressé



Matrice de matérialité



Index du contenu de la norme GRI

Schroeder & Associés a communiqué les informations citées dans cet index de contenu en référence aux normes GRI pour la période du 1er janvier 2022 au 31 décembre 2023.

L'entité incluse dans ce reporting de durabilité est Schroeder & Associés, une Société anonyme. Il s'agit d'un organisme privé, une entité constituée en société.

Ce premier rapport de durabilité concerne les années 2022-2023. Il est prévu de publier un rapport similaire chaque année. À compter de 2026, nous émettrons un rapport de durabilité en conformité avec la nouvelle directive européenne CSRD.

Les informations ont été revues en interne par le comité RSE, le Comité de direction et les responsables des projets énoncés dans le rapport. Le rapport n'a pas fait l'objet d'une vérification externe. Schroeder & Associés s'est fait accompagner par le cabinet de conseil Devecu pour la réalisation.

Pour toutes questions concernant le rapport, veuillez adresser un mail au Comité RSE à l'adresse sustainability@schroeder.lu.

GR 1 utilisée GRI 1 : Fondations 2021

GRI 2 : Informations générales 2021

<i>Code</i>	<i>Élément d'information</i>	<i>Page</i>	<i>Commentaires</i>
GRI 2-1	Détails sur l'organisation	p.8 à 11 ; p.82	
GRI 2-2	Entités incluses dans le reporting de durabilité de l'organisation	p. 9	
GRI 2-3	Période, fréquence et point de contact du reporting	page GRI	Le rapport financier a couvert l'exercice 2023, tandis que ce premier rapport de durabilité englobe les années 2022 et 2023.
GRI 2-4	Reformulation des informations		Il n'y a pas de reformulations d'informations de périodes de reporting précédentes car il s'agit de notre premier rapport de durabilité.
GRI 2-5	Assurance externe	p.82	
GRI 2-6	Activités, chaîne de valeur et autres relations d'affaires	p. 9, 13 et 80	
GRI 2-7	Employés	p. 10, 59	Nous n'avons pas d'employés temporaires ou à horaires non garantis.
GRI 2-8	Travailleurs qui ne sont pas des employés		Les travailleurs dont le travail est contrôlé par Schroeder & Associés sont en quasi totalité des employés. Nous comptons quelques stagiaires courte et longue durée. Nous travaillons avec des prestataires ou sous-traitants de bureaux d'étude, dans les domaines de l'ingénierie et de l'architecture, pour des compétences que nous ne possédons pas en interne. Des contrats de service ont été établis avec ces derniers.

GRI 2-9	Structure et composition de la gouvernance	p. 11 et 18	
GRI 2-10	Nomination et sélection des membres de l'organe de gouvernance le plus élevé	p. 11,18,20	Les membres du Conseil d'Administration sont nommés en interne, parmi les cadres dirigeants.
GRI 2-11	Présidence de l'organe de gouvernance le plus élevé	p. 11,18,20	Thierry Flies, président du Conseil d'Administration, est également un cadre supérieur de l'organisation en tant qu'Administrateur-délégué.
GRI 2-12	Rôle de l'organe de gouvernance le plus élevé dans la supervision de la gestion des impacts	p. 18, 20 à 22, 79	Ce sont des membres de comités, composés notamment de cadres supérieurs, qui ont élaboré les déclarations de mission et vision, valeurs, ainsi que la stratégie et le plan d'action en matière de durabilité, sur la base d'une réflexion sur les impacts de Schroeder & Associés. Le rapport «Entreprise 2030» portant sur ces impacts a été validé par le Conseil d'Administration, ainsi que la formulation de la stratégie.
GRI 2-13	Rôle de l'organe de gouvernance le plus élevé dans le reporting de durabilité	p.11 et 18,20	Le Conseil d'Administration se réunit tous les mois, et chaque membre se retrouve dans des comités, dont les comités RSE/ QSE relatifs à la gestion des impacts.
GRI 2-14	Rôle de l'organe de gouvernance le plus élevé dans le reporting de durabilité	p.4, 5	Le rapport a été validé par le Conseil d'Administration.
GRI 2-15	Conflits d'intérêts	p.24	Notre bureau s'engage dans sa charte d'achats durables, à identifier et prévenir les conflits d'intérêts dans le cadre des relations avec les fournisseurs et sous-traitants.

GRI 2-16	Communication des préoccupations majeures	p.18, 22, 24, 55, 56	
GRI 2-17	Connaissance partagée de l'organe de gouvernance le plus élevé	p. 20	
GRI 2-22	Déclaration sur la stratégie de développement durable	p.4, 5, 16, 28, 29, 51, 52, 63, 64	
GRI 2-23	Engagements politiques	p.12, 13, 24, 18, 44 à 54	
GRI 2-24	Intégration des engagements politiques	p.12, 24, 18, 20, 44 à 54	
GRI 2-25	Processus de remédiation des impacts négatifs	p.12, 18, 20, 24, 28 à 49, 55, 56, 65, 67	
GRI 2-26	Mécanismes permettant de demander conseil et de soulever des préoccupations	p.70 à 73	
GRI 2-27	Conformité aux législations et aux réglementations	p. 70	Nous n'avons pas de cas significatifs de non-conformité aux législations et aux réglementations.
GRI 2-28	Adhésions à des associations	p.13	
GRI 2-29	Approche de l'engagement des parties prenantes	p.18, 20 à 22, 24, 61, 63, 65, 71, 80	
GRI 2-30	Négociations collectives		Notre secteur ne dispose d'aucune convention collective ou sectorielle spécifique.

GRI 3 : Thèmes pertinents 2021

GRI 3-1	Processus pour déterminer les thèmes pertinents	p.16, 79 à 81
---------	---	---------------

GRI 3-2	Liste des thèmes pertinents	p.28, 51, 63, 81
---------	-----------------------------	------------------

GRI 201 Performance économique 2016

GRI 201-2	Implications financières et autres risques et opportunités dus au changement climatique	p. 79	Le rapport tout entier décrit les impacts associés aux risques ou aux opportunités ; et les méthodes utilisées pour les gérer.
-----------	---	-------	--

GRI 202 Présence sur le marché 2016

GRI 202-2	Part de cadres supérieurs recrutés dans la communauté locale		100% des cadres supérieurs sont recrutés dans la Grande région (Luxembourg surtout, France, Allemagne, Belgique).
-----------	--	--	---

GRI 202 Pratiques d'achat 2016

GRI 204-1	Part de dépenses auprès de fournisseurs locaux	p.24, 63, 74
-----------	--	--------------

GRI 302 Energie 2016

GRI 302-1	Consommation énergétique au sein de l'organisation	p.34, 36
-----------	--	----------

GRI 302-2	Consommation énergétique en dehors de l'organisation	p.36, 38 à 40, 42, 43
-----------	--	-----------------------

GRI 302-3	Intensité énergétique	p. 36	
GRI 302-4	Réduction de la consommation énergétique	p.36, 37, 41 à 43	Une réduction de la consommation énergétique très importante a eu lieu suite au changement de bâtiment pour notre siège, entre 2020 et 2021. La consommation énergétique liée au chauffage est aujourd'hui minimale grâce à l'énergie renouvelable utilisée. Des mesures de sensibilisation et de programmation des systèmes permettent de gagner en efficacité, mais la marge de réduction est désormais limitée.
GRI 302-5	Réduction des besoins énergétiques des produits et des services	p.36 à 40, 42, 43	Les services vendus par Schroeder & Associés, c'est-à-dire le conseil, ne sont pas liés directement à des impacts énergétiques importants.

GRI 303 Eau et effluents 2018

GRI 303-1	Interactions avec l'eau en tant que ressource partagée	p.28, 32, 34, 35, 44, 48, 67	
GRI 303-2	Gestion des impacts liés au rejet d'eau	p.28, 34, a 35	Les rejets d'eau respectent les exigences réglementaires en termes de contrôle de la qualité.
GRI 303-3	Gestion des impacts liés au rejet d'eau	p.28, 34, 35	Les données de volume ne sont pas disponibles.
GRI 303-4	Rejet d'eau	p.28, 34, 35	Les données de volume ne sont pas disponibles.
GRI 303-5	Consommation d'eau	p.28, 32, 34, 35, 44, 48, 67	L'eau de stockage n'a pas été identifiée comme ayant un impact significatif lié à l'eau.

GRI 304 Biodiversité 2016

GRI 304-1	Sites d'activité détenus, loués ou gérés, situés dans ou bordant des aires protégées et des zones riches en biodiversité à l'extérieur des aires protégées	p. 70	Notre siège de 7 622 m ² est à moins de 400 m d'une zone NATURA 2000, le Bois de Bettembourg LU0001077. Sa spécificité est la conservation favorable des hêtraies, chênaies, de la population de chauve souris, d'une espèce de mousses, de forêts alluviales, de différents types de végétation, de lacs et plans d'eau, et de la population de tritons. La zone est aussi classée au niveau national « Réserve forestière intégrale ». Enfin, nos forêts aux alentours directs sont des biotopes protégés, au niveau national (Art. 17 de la loi protection nature) et au niveau européen.
GRI 304-2	Impacts significatifs des activités, produits et services sur la biodiversité	p.28, 29, 44, 48, 49, 58	
GRI 304-3	Habitats protégés ou restaurés	p.29, 44 à 49	

GRI 305 Emissions 2016

GRI 305-1	Émissions directes de GES (Champ d'application 1)	p.36, 37	
GRI 305-2	Émissions indirectes de GES (Champ d'application 2)	p.36, 37	La méthode de consolidation des émissions choisie est le contrôle opérationnel.
GRI 305-4	Intensité des émissions de GES	p.36, 37	
GRI 305-5	Réduction des émissions de GES		

GRI 305-6	Émissions de substances appauvrissant la couche d'ozone (SACO)		Nos activités ne produisent pas les émissions citées.
-----------	--	--	---

GRI 305-7	Émissions d'oxydes d'azote (NOx), d'oxydes de soufre (SOx) et autres émissions atmosphériques significatives		Nos activités ne produisent pas les émissions citées.
-----------	--	--	---

GRI 306 Déchets 2020

GRI 306-1	Génération de déchets et impacts significatifs liés aux déchets	p.12, 28, 30, 34, 41, 57	
-----------	---	--------------------------	--

GRI 306-2	Gestion des impacts significatifs liés aux déchets	p.12, 28, 30, 34, 41, 57	
-----------	--	--------------------------	--

GRI 306-3	Déchets générés	p.41	
-----------	-----------------	------	--

GRI 306-4	Déchets non destinés à l'élimination	p.41	
-----------	--------------------------------------	------	--

GRI 306-5	Déchets destinés à l'élimination	p.41	
-----------	----------------------------------	------	--

GRI 308 Évaluation environnementale des fournisseurs 2016

GRI 308-1	Nouveaux fournisseurs analysés à l'aide de critères environnementaux	p.12, 28, 30, 34, 41, 57	Nous n'évaluons pas encore nos fournisseurs à l'aide de critères d'impacts environnementaux. En revanche, via notre charte d'achats durables, nous nous engageons à nous assurer de l'implication de nos fournisseurs dans le développement durable.
-----------	--	--------------------------	--

GRI 308-2	Impacts environnementaux négatifs dans la chaîne d'approvisionnement et mesures prises	p.24, 28 à 49, 58	Nous n'évaluons pas encore nos fournisseurs à l'aide de critères d'impacts environnementaux. En revanche, via notre charte d'achats durables, nous nous engageons à nous assurer de l'implication de nos fournisseurs dans le développement durable.
-----------	--	-------------------	--

GRI 401 Emploi 2016

GRI 401-1	Recrutement de nouveaux employés et rotation du personnel	p. 10, 74	Le taux de rotation du personnel en 2023 s'élève à 16%, se répartissant à 22% pour les femmes et 13% pour les hommes.
GRI 401-2	Avantages accordés aux salariés à temps plein et non aux employés temporaires ou à temps partiel		Les avantages sont accordés à la fois aux salariés à temps plein et aux employés à temps partiel.
GRI 401-3	Congé parental	p. 56	

GRI 402 Relations employés/direction 2016

GRI 402-1	Périodes minimales de préavis pour les modifications opérationnelles	p. 32, 33	Nous n'avons pas de convention collective, les périodes minimales de préavis correspondent donc aux délais légaux du Grand Duché.
-----------	--	-----------	---

GRI 403 Santé et sécurité au travail 2018

GRI 403-1	Système de gestion de la santé et de la sécurité au travail	p.12, 51, 55 à 58
GRI 403-2	Identification des dangers, évaluation des risques et investigation des événements indésirables	p.12, 55, 56, 60
GRI 403-3	Services de santé au travail	p.12, 55 à 57, 60
GRI 403-4	Participation et consultation des travailleurs et communication relative à la santé et à la sécurité au travail	p.50 à 57, 60

GRI 403-6	Promotion de la santé des travailleurs	p.12, 55, 56	Le personnel sous la conduite directe de Schroeder & Associés, employés et stagiaires, est couvert par le système ISO 45001. Notre charte des achats durables a pour objectif qu'en la signant, les fournisseurs s'engagent à promouvoir et à respecter les droits de l'Homme. Notre bureau s'engage à maintenir un dialogue avec les fournisseurs de 1er rang pour les sensibiliser sur leur capacité à respecter les droits humains.
GRI 403-7	Prévention et réduction des impacts sur la santé et la sécurité au travail	p.12, 55 à 57, 60	
GRI 403-8	Travailleurs couverts par un système de gestion de la santé et de la sécurité au travail	p.12, 51, 55 à 58	Le personnel sous la conduite directe de Schroeder & Associés, employés et stagiaires, est couvert par le système ISO 45001. Notre charte des achats durables a pour objectif qu'en la signant, les fournisseurs s'engagent à promouvoir et à respecter les droits de l'homme. Notre bureau s'engage à maintenir un dialogue avec les fournisseurs de 1er rang pour les sensibiliser sur leur capacité à respecter les droits humains.
GRI 403-9	Accidents du travail	p.55	Le travailleur désigné assure un monitoring/suivi des événements internes en lien avec la SST (les accidents de travail, suivi des maladies pro....) Aucune situation de maladie professionnelle n'est à déplorer.
GRI 403-10	Maladies professionnelles	p.55	Le travailleur désigné assure un monitoring/suivi des événements internes en lien avec la SST (les accidents de travail, suivi des maladies pro....) Aucune situation de maladie professionnelle n'est à déplorer.

GRI 404 Formation et éducation 2016

GRI 404-1	Nombre moyen d'heures de formation par an par employé	p.53	
GRI 404-2	Programmes de mise à niveau des compétences des employés et programmes d'aide à la transition	p.53, 54	

GRI 404-3	Pourcentage d'employés bénéficiant de revues de performance et d'évolution de carrière	p. 53
-----------	--	-------

GRI 416 Communautés locales 2016

GRI 413-1	Activités impliquant la communauté locale, évaluation des impacts et programmes de développement	p.12, 13, 18, 35, 40, 49, 50 à 57, 60, 61, 63 à 71, 74 à 77, 80
-----------	--	---

GRI 413-2	Activités générant des impacts négatifs substantiels, réels ou potentiels sur les communautés locales	p.30, 32, 36, 37
-----------	---	------------------

GRI 416 Santé et sécurité des consommateurs 2016

GRI 416-1	Évaluation des impacts des catégories de produits et de services	p. 70, 71
-----------	--	-----------

GRI 416-2	Cas de non-conformité concernant les impacts des produits et des services sur la sécurité et la santé investigation des événements indésirables	p. 71	Nous n'avons pas de cas de non-conformité aux réglementations et/ou codes volontaires concernant les impacts de nos services sur la sécurité et la santé.
-----------	---	-------	---

GRI 417 Commercialisation et étiquetage 2016

GRI 417-3	Cas de non-conformité concernant la communication marketing	La publicité n'est pas autorisée selon l'OAI dont nous sommes membres. Les éventuels sponsorings ne se font pas via l'enseigne Schroeder & Associés.
-----------	---	--

GRI 418 Confidentialité des données des clients 2016

GRI 418-1	Plaintes fondées relatives à l'atteinte à la confidentialité des données des clients et aux pertes de données des clients	Nous n'avons pas reçu de plaintes fondées concernant des atteintes à la confidentialité des données des clients, ou de fuites, vols ou pertes concernant des données des clients.
-----------	---	---

Remerciements

Schroeder & Associés tient à remercier chaleureusement toutes les personnes qui ont, de près ou de loin, apporté leur collaboration à ce rapport et/ou qui ont partagé leur approche.

Il est précisé que la rédaction a souhaité respecter la transcription des propos de chacun, inclusive ou classique, selon les expressions et nuances de nos témoins.



