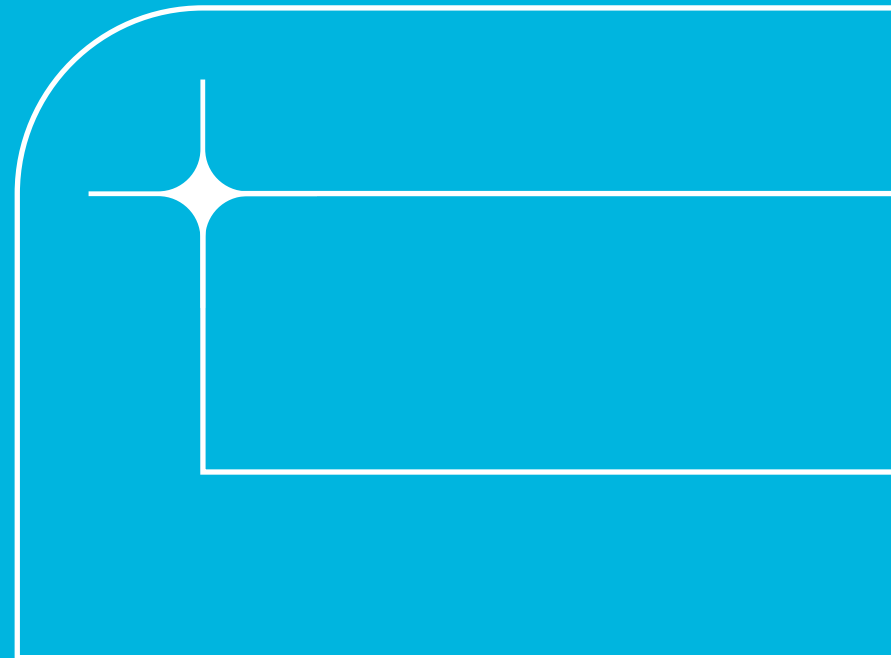




Schroeder
& Associés

Rapport RSE 2025

Engineering the future together





Edito

Assumer notre responsabilité pour construire durablement l'avenir

Thierry Flies | Administrateur-délégué.

En 2025, la responsabilité sociétale est plus que jamais un principe concret qui guide nos décisions, nos priorités et notre manière d'exercer notre métier chez Schroeder & Associés. En tant qu'ingénieurs-conseils, nous avons la responsabilité d'anticiper, de proposer et d'agir afin d'accompagner durablement la transformation du secteur de la construction.

Le changement climatique, la raréfaction des ressources naturelles, la préservation de la biodiversité et le bien-être des usagers imposent une évolution profonde de nos pratiques. **Réduire l'empreinte environnementale des bâtiments et des infrastructures tout en garantissant leur performance, leur sécurité et leur pérennité n'est plus un choix : c'est une exigence.** Cette exigence engage directement notre responsabilité vis-à-vis des usagers, de leur sécurité, de leur santé et de la qualité de vie dans les territoires. Nous assumons pleinement cette responsabilité, convaincus qu'une construction plus durable est non seulement nécessaire, mais concrètement réalisable.

En 2025, nous avons renforcé l'intégration des principes RSE au cœur de notre activité.

Sur nos projets, l'approche basée sur le cycle de vie, l'analyse des impacts environnementaux et l'accompagnement de nos clients vers des décisions d'investissements responsables se sont imposés comme des leviers essentiels. La durabilité est devenue un facteur clé de création de valeur, réduisant les risques à moyen et long terme et contribuant à la résilience des projets.

Notre responsabilité s'exerce également en interne. Avec près de 500 collaborateurs, nous avons poursuivi le développement des compétences, encouragé l'innovation et renforcé la collaboration entre les métiers. Créer un environnement de travail fondé sur la confiance, l'engagement et le respect est une condition indispensable pour porter une transformation durable et cohérente.

Les évolutions réglementaires européennes en matière de reporting extra-financier renforcent l'exigence de transparence et de fiabilité des données. **Même lorsque le cadre réglementaire évolue, notre engagement demeure inchangé : mesurer nos impacts, structurer notre démarche RSE et progresser en continu.**

La responsabilité ne se décrète pas, elle se démontre. Il ne suffit plus d'affirmer ce que nous faisons, nous devons nous donner les moyens de faire ce que nous disons. L'innovation est au cœur de notre ADN et constitue l'un des moteurs essentiels de cette transformation.

Notre responsabilité est claire : décider aujourd'hui pour construire durablement demain.

En mobilisant l'intelligence collective, en travaillant étroitement avec nos clients et partenaires et en assumant pleinement nos choix, nous construisons ensemble un avenir plus durable, plus résilient et porteur de sens.



Edito

Piloter la transition avec agilité et responsabilité

Martine Schummer | Administrateur, membre du comité de direction et Responsable RSE.

En tant qu'ingénieurs-conseils, nous savons que la transition durable ne se décrète pas. Elle se pilote, s'ajuste et s'incarne dans des choix concrets, jour après jour. Dans un contexte marqué par les incertitudes économiques, les tensions géopolitiques, les crises successives et parfois certains vents contraires, notre conviction reste intacte : la durabilité n'est pas une trajectoire à suivre uniquement lorsque les conditions sont favorables. C'est précisément dans les périodes de turbulence qu'il devient essentiel de garder le cap.

En 2025, notre démarche RSE s'inscrit pleinement dans cette logique : rester agiles, nous adapter en permanence et faire évoluer notre stratégie d'entreprise au rythme des enjeux environnementaux, sociaux et économiques.

Avec notre stratégie Schroeder 2030, nous avons fait le choix d'intégrer la durabilité au cœur de notre modèle d'affaires. Cette ambition se traduit par une approche structurée, fondée sur des données fiables, des processus clairs et une gouvernance dédiée. **La RSE n'est pas un cadre figé : c'est un levier d'amélioration continue, qui nous pousse à questionner nos pratiques et à renforcer notre impact positif.**

L'année 2025 a été marquée par des avancées concrètes. Le calcul de l'impact carbone est désormais intégré systématiquement aux livrables de nos projets de structures et d'infrastructures, faisant des émissions de CO₂ un véritable critère de conception au même titre que la performance technique ou le coût. Cette évolution change profondément la manière dont nous accompagnons nos clients, en

leur permettant de comparer des variantes, d'objectiver leurs choix et d'investir de manière plus responsable. **Ces choix techniques ont un impact direct sur la sécurité, l'accessibilité et le confort des usagers, bien au-delà des seuls indicateurs environnementaux.**

Nous avons également renforcé nos expertises internes, notamment à travers des unités dédiées à l'efficacité énergétique, aux ressources durables et à l'économie circulaire. La déconstruction sélective, le réemploi des matériaux via notre plateforme reUSE ou encore l'utilisation de bétons recyclés et à faible teneur en carbone illustrent notre volonté de transformer les pratiques du secteur. Des projets comme Wunne mat der Wooltz à Wiltz, la reconversion du projet BELA à Luxembourg ou encore le Centre de Conférences à Mersch démontrent qu'il est possible d'allier performance, durabilité et maîtrise des coûts.

La transition durable repose avant tout sur l'humain. En interne, former, outiller et motiver restent des priorités : chaque collaborateur est un acteur de cette transformation. **Au-delà de nos équipes, cette responsabilité s'exerce aussi envers les collectivités, les citoyens et les générations futures.** Ce rapport RSE 2025 reflète notre volonté d'avancer avec lucidité et exigence.

“ La durabilité se construit dans l'action, par des décisions mesurées, partagées et adaptées en permanence.



La durabilité n'est ni une option ni une finalité en soi : c'est un chemin exigeant, collectif et évolutif, que nous construisons chaque jour, avec responsabilité et que nous faisons évoluer au rythme des transformations de notre société, des enjeux de notre secteur et des attentes de nos parties prenantes. Cette dynamique d'amélioration continue se reflète également dans l'évolution de notre stratégie RSE, comme vous le découvrirez notamment à travers le chapitre consacré à notre méthodologie.

Sommaire

1 À PROPOS DE SCHROEDER & ASSOCIÉS

Qui sommes-nous ?	7
Chiffres clés 2025	8
Notre organisation	9
Nos certifications et labels	11
Nos engagements et affiliations	12
Notre modèle d'excellence reconnu	13

2 UNE STRATÉGIE RSE INTÉGRÉE

Créer de la valeur durable

Ancrer la durabilité dans notre organisation	14
Structurer notre engagement	15
Répondre à des objectifs de développement durable ambitieux	16

3 DES ENJEUX ENVIRONNEMENTAUX DÉTERMINANTS

Déployer une stratégie environnementale

Mettre en œuvre l'économie circulaire à tous niveaux	20
Agir pour la décarbonation	21
Concevoir des projets résilients face au changement climatique	22
Préserver la biodiversité et renforcer les écosystèmes	26

4 DES ENJEUX SOCIAUX INTERNES PRIORITAIRES

Placer l'humain au cœur de notre organisation

Développer les compétences et le know-how	36
Valoriser nos collaborateurs et impulser l'esprit d'équipe	37
Assurer le bien-être, la santé et la sécurité au travail	38

5 DES ENJEUX SOCIÉTAUX MAJEURS

Répondre aux besoins de la société

Contribuer au bien-être, à la santé et à la sécurité publiques	44
Exceller dans le service clients	45
Appuyer l'économie locale et les territoires	46

6 DES ENJEUX DE GOUVERNANCE DÉCISIFS


Mettre en œuvre une stratégie de gouvernance pérenne

Promouvoir une culture d'entreprise responsable	54
S'engager de manière proactive dans le débat public	55
Soutenir les initiatives sociales à fort impact	56

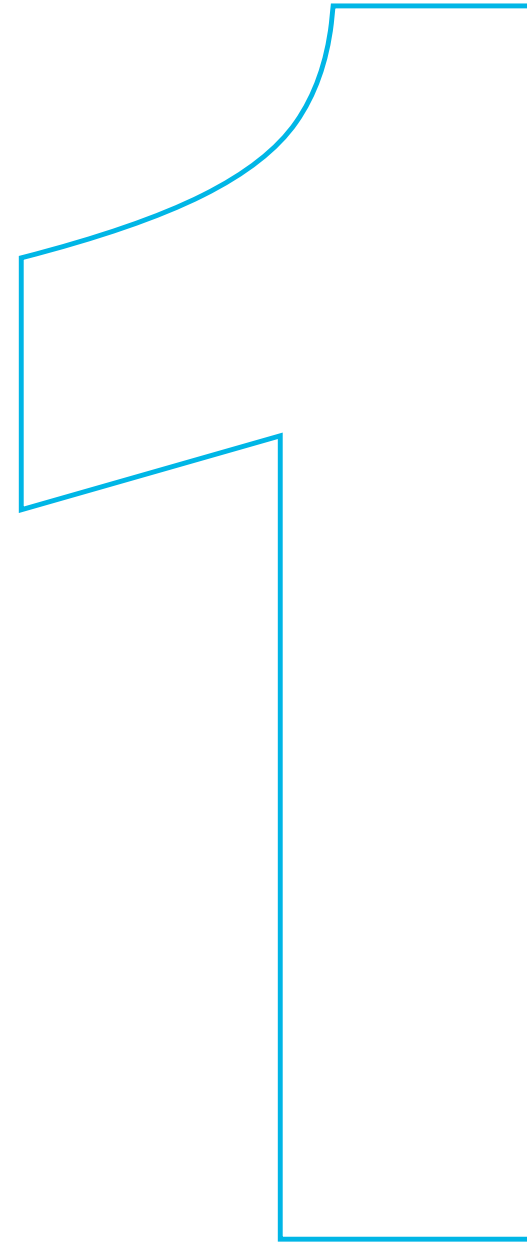
7 UNE MÉTHODOLOGIE STRUCTURÉE ET STRUCTURANTE

Notre méthodologie	62
Nos parties prenantes	63
Notre matrice de matérialité	64

Accès référentiel GRI

 Cliquez ici

À propos de
Schroeder
& Associés



Qui sommes-nous ?

Une ingénierie au service de projets durables depuis 65 ans

Depuis 65 ans, Schroeder & Associés accompagne la conception et la réalisation de bâtiments et d'infrastructures en tant que bureau d'études d'ingénieurs-conseils. L'entreprise mobilise des expertises pluridisciplinaires afin de proposer des solutions intégrées, innovantes et adaptées aux enjeux environnementaux, énergétiques, sociaux et sociétaux.

Grâce à une approche collaborative et sur mesure, le bureau intervient à toutes les étapes du cycle de vie des projets, de la conception à la réalisation.

“ Une ingénierie responsable pour concevoir les infrastructures et bâtiments durables de demain. ”

Notre rôle dans la transition durable

Les secteurs de la construction et des infrastructures jouent un rôle clé dans la transition écologique et énergétique. Les choix réalisés lors de la conception des projets influencent durablement leur impact environnemental.

Schroeder & Associés accompagne ainsi les acteurs publics et privés dans la mise en œuvre de solutions visant à réduire l'empreinte carbone des projets, préserver les ressources naturelles et en optimiser l'utilisation, améliorer la performance énergétique des bâtiments et concevoir des infrastructures plus durables et résilientes.

Nos domaines d'expertise

L'offre de services repose sur des domaines variés et complémentaires.

CONCEPTION INTÉGRALE ET PROJECT MANAGEMENT

Gestion complète des projets de bâtiments et d'infrastructures.

TRANSITION ÉNERGÉTIQUE, CLIMAT ET ÉCONOMIE CIRCULAIRE

Accompagnement vers des projets durables et bas carbone.

GÉNIE STRUCTUREL ET OUVRAGES D'ART

Conception de structures en bois, acier, béton ou mixtes.

INFRASTRUCTURES ET TERRITOIRE

Planification et aménagement d'infrastructures et d'espaces publics.

GÉNIE TECHNIQUE ET PERFORMANCES ÉNERGÉTIQUES

Optimisation des installations techniques et de la performance énergétique des bâtiments.

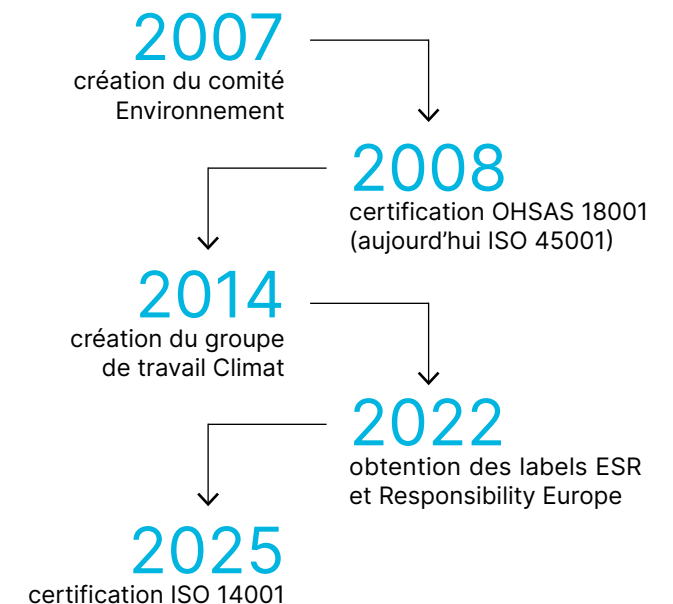
EXPERTISES SPÉCIALISÉES ET GESTION DES RISQUES

Expertises spécialisées pour maîtriser les risques environnementaux, techniques et juridiques.

Un engagement RSE structuré

Schroeder & Associés s'inscrit dans une démarche forte de responsabilité sociétale à travers une dynamique qui a progressivement structuré l'intégration des enjeux environnementaux, sociaux et sociétaux dans ses activités.

Plusieurs étapes clés ont marqué cette évolution :



Chiffres clés 2025

Indicateurs RH, projets et impact environnemental

En 2025, Schroeder & Associés confirme sa croissance et son engagement en matière de diversité, formation et impact environnemental. Les chiffres 2025 sont mis en évidence avec les valeurs 2024* en référence pour illustrer leur évolution.

494 ↗
collaborateurs / 483*
461,9 équivalent temps plein (ETP) / 446*

76 ↘
nouveaux collaborateurs / 95*

429 ↗
salariés et stagiaires formés / 398*
7217 heures totales de formation / 6311*
15 heures de formation par employé en moyenne / 13*

39 →
ans d'âge moyen / 39*

55% ↗
de résidents / 53%*



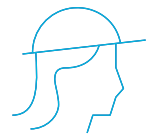
45% ↘
de non-résidents / 47%*

2079
tonnes de CO₂ eq
(empreinte carbone 2023)

66% ↘
d'hommes / 68%*



34% ↗
de femmes / 32%*



27 ↗
nationalités / 21*

45% luxembourgeoise / 43%*
28% française / 32%*
12% allemande / 13%*
7% belge / 6%*
8% autres / 6%*

70% ↗
d'achats au Luxembourg / 66*

99% ↘
du CA réalisé au Luxembourg / 100%*

Notre organisation

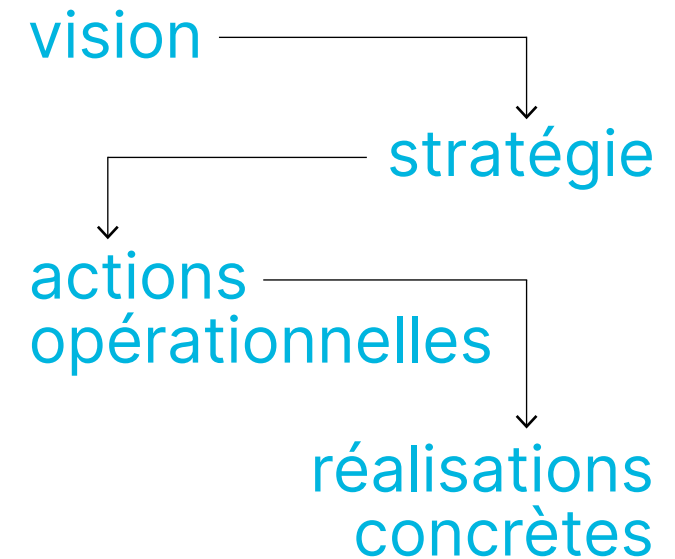
Une gouvernance claire et hiérarchisée

Schroeder & Associés dispose d'une gouvernance structurée qui garantit la clarté des décisions et la mise en œuvre efficace de sa stratégie.

- **CONSEIL D'ADMINISTRATION** : présidé par Thierry Flies et composé des 15 associés du bureau, il définit la vision et supervise la stratégie globale.
- **COMITÉ DE DIRECTION** : composé de Thierry Flies, Marco Da Chao, Martine Schummer, Serge Welscher et Paul Weydert, il met en œuvre la stratégie, dirige les opérations quotidiennes et assure la performance globale du bureau.

- **DÉPARTEMENTS** : pilotés par des chefs de département, ils traduisent les objectifs stratégiques en actions opérationnelles.
- **SERVICES** : dirigés par des chefs de service, ils coordonnent les équipes spécialisées pour atteindre les objectifs des départements.
- **UNITÉS** : encadrées par des chefs d'unité, elles réalisent concrètement les projets et missions au quotidien.

Cette organisation assure une ligne de gouvernance claire.



CONSEIL D'ADMINISTRATION

COMITÉ DE DIRECTION

DÉPARTEMENT STRUCTURE	DÉPARTEMENT INFRASTRUCTURE	DÉPARTEMENT SERVICES	DÉPARTEMENT SUPPORT
Bâtiments Ouvrages d'art Durabilité Archéologie	Eau et Assainissement Mobilité, Développement urbain et Infrastructures de transport Voirie et réseaux divers	Project management Génie technique Centre d'expertise Coordination sécurité Digitalisation	Corporate Services (Finance, Ressources humaines, Secrétariat, Relations publiques, Facility management, QSE-RSE) Information Technology



Nom des associés (de gauche à droite). 1er plan : Jean-Luc Weidert, Martine Schummer, Serge Welscher, Lynn Lecorsais, Paul Weydert.
Arrière plan : Antoine Pesch, Nathalie Muller, Sven Lamberty, Olivier Zirnheld, Jacques Seywert, Thierry Flies, Marco Da Chao, François Ries, Adrien Stolwijk, Marc Feider.

Nos certifications et labels

Un engagement reconnu dans la qualité, la sécurité et l'environnement

Depuis plus de 20 ans, Schroeder & Associés structure ses activités autour d'une démarche d'amélioration continue. Nos certifications et labels témoignent de notre engagement concret en matière de **qualité, sécurité, environnement, et responsabilité sociale**.

Des certifications comme preuve de notre engagement

ISO 9001 | DEPUIS 2004

Impact ESG : Gouvernance. Système de Management de la Qualité : garantit la qualité constante des services et l'amélioration continue des processus, pour assurer la satisfaction client.

ISO 45001 | DEPUIS 2019

Impact ESG : Social. Système de Management de la Santé et Sécurité au Travail : prévention proactive des accidents et maladies professionnelles.

ISO 19650 (BIM) | DEPUIS 2022

Impact ESG : Gouvernance

CERTIFICATION DE MATURITÉ BIM

Structuration et échange d'informations collaboratives tout au long du cycle de vie des bâtiments.

ISO 14001 | DEPUIS 2025

Impact ESG : Environnement. Système de Management Environnemental : réduction de l'impact écologique et amélioration continue de la performance environnementale.

Des labels qui témoignent de nos actions

SDK | DEPUIS 2007

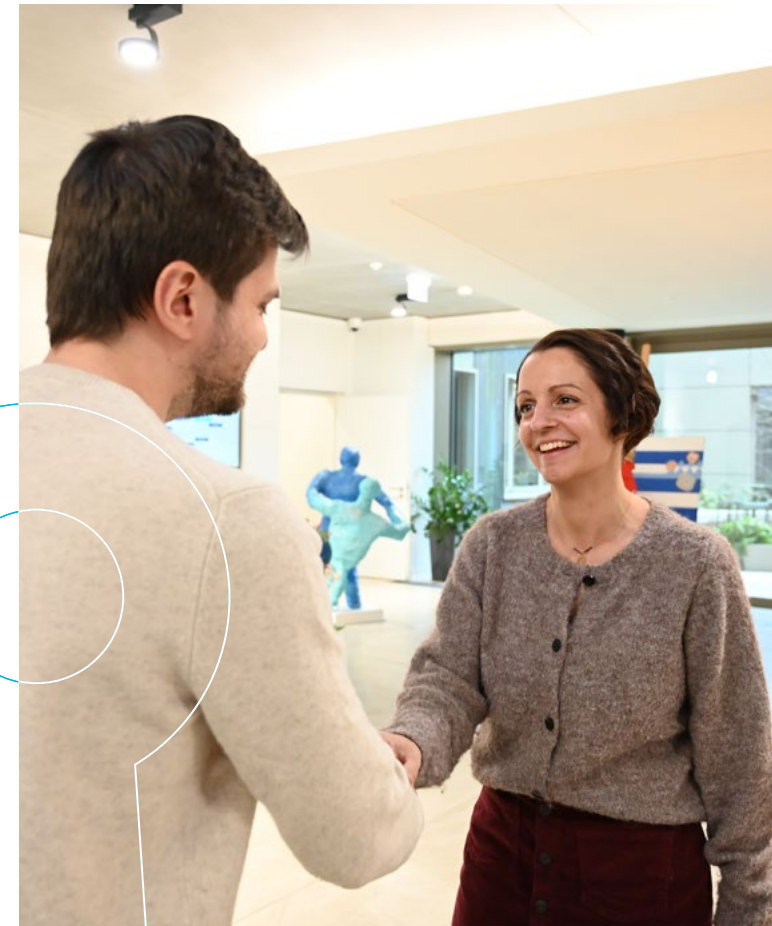
Impact ESG : Environnement. Certifie que les déchets sont gérés de manière écologique et durable, en cohérence avec nos engagements environnementaux.

MADE IN LUXEMBOURG | DEPUIS 2014

Impact ESG : Gouvernance / Sociétal. Atteste de l'origine luxembourgeoise des produits et services, valorisant notre contribution à l'économie locale.

ESR ET RESPONSABILITY EUROPE | DEPUIS 2022

Impact ESG : Social / Gouvernance. Formalise et structure la démarche de Responsabilité Sociale des Entreprises.



Nos engagements et affiliations

Des initiatives et partenariats qui donnent du sens à notre action

Au-delà des démarches de certification et de labellisation, Schroeder & Associés formalise son implication à travers la signature de chartes nationales et son affiliation à de nombreuses organisations et clusters professionnels. Ces initiatives témoignent de notre engagement pour la **construction durable**, la **prévention des accidents**, la **diversité**, la **durabilité** et l'**innovation**, tout en favorisant la collaboration avec les acteurs clés du secteur.

Un engagement social et durable

VISION ZERO

Impact ESG : Social. Prévenir les accidents du travail, les accidents de trajet et les maladies professionnelles.

CHARTE DE LA DIVERSITÉ

Impact ESG : Social. Lutter contre la discrimination et promouvoir l'égalité des chances, en valorisant les talents uniques de chacun.

CHARTE DE LA MÉDIATION

Impact ESG : Gouvernance. Favoriser la médiation comme mode de résolution de conflits plutôt que la voie contentieuse.

CHARTE « INITIATIV STROUM BEWEEGT »

Impact ESG : Environnement. Accélérer la mobilité électrique au Luxembourg, décarboner les transports et construire un avenir de transport plus propre.



CHARTE DE VALEURS DE L'ORDRE DES ARCHITECTES ET DES INGÉNIEURS-CONSEILS (OAI)

Impact ESG : Gouvernance / Environnement. Œuvrer pour un cadre de vie durable et mettre l'intérêt général et la responsabilité sociétale au cœur des projets.

PACTE NATIONAL ENTREPRISES ET DROITS DE L'HOMME

Impact ESG : Gouvernance / Social. Accompagner les entreprises dans la mise en œuvre des Principes directeurs des Nations Unies relatifs aux Entreprises et aux droits de l'Homme.

Nos affiliations professionnelles

- Ordre des Architectes et des Ingénieurs-Conseils (OAI)
- Fédération des Industriels Luxembourgeois (FEDIL)
- Association des Coordinateurs de Sécurité et de Santé au Luxembourg (ACSSL)
- Luxembourg Wood Cluster
- Cluster for Logistics Luxembourg
- Luxembourg Creative Industries Cluster
- Smart Building Alliance for Smart Cities (SBA)
- Inspiring More Sustainability (IMS)
- Umweltberodung Lëtzebuerg (EBL)
- Mouvement Luxembourgeois pour la Qualité et l'Excellence (MLQE)
- Luxembourg Drone Federation (LDF)

Des collaborations à impact

- House of Startups (HoST)
- Luxembourg Open Innovation Club (LOIC)
- Luxembourg Institute of Science and Technology (LIST)

Notre modèle d'excellence reconnu

La reconnaissance de notre modèle d'excellence et de responsabilité durable

Serge Welscher | Administrateur, membre du comité de direction et Responsable QSE.

En 2025, Schroeder & Associés a franchi une étape structurante dans son parcours vers l'excellence. L'obtention de la certification ISO 14001, dédiée au management environnemental, vient compléter le renouvellement des certifications ISO 9001 (qualité) et ISO 45001 (santé et sécurité au travail). La même année, le bureau a également été distingué par un Luxembourg Silver Quality Prize lors des Prix Luxembourgeois de la Qualité et de l'Excellence (PLQE).



“ Une ingénierie responsable pour concevoir les infrastructures et bâtiments durables de demain. ”

Deux reconnaissances différentes, mais un même fil conducteur : la maturité de son système de management et la cohérence entre engagements et pratiques. Pour Serge Welscher, administrateur et responsable QSE, ces distinctions ne sont ni une fin en soi ni un simple exercice de conformité. « Cette triple certification et ce prix ne sont pas des trophées à afficher. Ils traduisent un fonctionnement structuré, des exigences claires et une volonté constante de progresser. C'est une garantie très concrète pour nos clients, mais aussi un cadre de travail sécurisant et exigeant pour nos équipes. »

La certification ISO 14001 marque une avancée majeure dans la structuration de l'approche environnementale du bureau. Elle formalise une démarche déjà engagée, fondée sur l'identification des impacts, la définition d'objectifs mesurables et l'amélioration continue. « ISO 14001 nous oblige à être cohérents et rigoureux. Elle nous pousse à objectiver nos impacts, à prendre des décisions éclairées et à intégrer pleinement l'environnement dans nos pratiques quotidiennes, au même titre que la qualité ou la sécurité. »

Cette logique s'inscrit dans un système de management intégré, où qualité, sécurité et environnement sont étroitement liés.

Les audits menés en 2025 ont permis de confirmer la solidité de l'organisation tout en mettant en lumière des axes de progrès. « Ce type d'évaluation est exigeant, parfois confrontant, mais extrêmement utile. Il nous aide à prendre du recul, à décroiser les approches et à rendre nos outils plus proches du terrain et des réalités opérationnelles. »

La distinction obtenue lors des PLQE s'inscrit dans cette même dynamique. Plus qu'un prix, le processus a été un véritable exercice d'auto-évaluation collective. « Participer aux PLQE, c'était accepter de se mettre au défi. Cette reconnaissance confirme que notre trajectoire est la bonne et que notre stratégie Schroeder 2030 repose sur des bases solides. »

Au-delà des certifications et des distinctions, Serge Welscher insiste sur l'essentiel : « Derrière chaque procédure, il y a une intention. Ce que nous construisons a un impact sur les territoires, les usagers et la société. Notre responsabilité est de rendre cet impact le plus positif possible. Et cela ne peut se faire que collectivement. »

Une stratégie
RSE intégrée



Créer de la valeur durable

S'engager durablement pour transformer les défis en opportunités



Dans un contexte de transitions sociales, environnementales et économiques, les attentes des parties prenantes évoluent. Elles appellent des acteurs capables de concilier performance, responsabilité et vision à long terme. Schroeder & Associés inscrit son action dans cette dynamique en proposant une **ingénierie d'excellence**, fondée sur des **solutions intégrées et durables**.

La démarche RSE du bureau repose sur un **équilibre entre performance économique, responsabilité sociale et impact environnemental maîtrisé**. Structurée et intégrée à la stratégie globale, elle permet de répondre de manière cohérente aux enjeux actuels. Les éléments présentés dans ce chapitre illustrent les orientations mises en œuvre pour créer une valeur durable à travers l'ensemble des activités.

ANCER LA DURABILITÉ DANS NOTRE ORGANISATION

La stratégie RSE est pleinement intégrée à la gouvernance de Schroeder & Associés. Elle se traduit par la mise en place de comités dédiés, assurant le pilotage, le suivi et la cohérence des actions engagées.

STRUCTURER NOTRE ENGAGEMENT

L'approche du bureau s'appuie sur un objectif clair : proposer des prestations d'ingénierie intégrée, prenant en compte les enjeux environnementaux, sociétaux et sociaux, au service de ses parties prenantes.

RÉPONDRE À DES OBJECTIFS DE DÉVELOPPEMENT DURABLE AMBITIEUX

Les engagements de Schroeder & Associés s'inscrivent dans le cadre des objectifs définis par les Nations Unies. Ils constituent une contribution concrète aux ambitions de développement durable à l'horizon 2030, en concevant des projets innovants au service des générations actuelles et futures.

Références : Agenda 2030 (ODD 8, 9, 11, 16 et 17) | Luxembourg 2030 (champs d'action 2, 3, 5 et 6)

Ancrer la durabilité dans notre organisation

Des comités thématiques au cœur de la gouvernance

Pour garantir une gouvernance agile et alignée avec les enjeux environnementaux, sociaux et économiques, Schroeder & Associés s'appuie sur des comités thématiques. Positionnés entre le comité de direction et le conseil d'administration, ainsi que les départements Structure, Infrastructure, Services et Support, ces comités assurent le lien entre la stratégie et sa mise en œuvre opérationnelle.



Composés d'associés et de collaborateurs issus de différents niveaux de l'organisation, ils favorisent une approche transversale et collaborative. **Leur mission est de suivre l'avancement des actions stratégiques, de proposer des axes d'amélioration et de contribuer à l'atteinte des objectifs de long terme.**

Des comités au service de la stratégie

COMITÉ RSE

Participe à la définition de la stratégie RSE de l'entreprise, pilote la démarche de responsabilité sociétale et veille à la cohérence des engagements et actions qui en découlent.

COMITÉ QSE

Structure les pratiques en matière de qualité, de sécurité et d'environnement dans une logique de maîtrise des risques, de retour d'expérience et d'amélioration continue.

COMITÉ DÉVELOPPEMENT DURABLE

Accompagne l'intégration des enjeux environnementaux dans les projets et les pratiques métiers.

COMITÉ BIM

Développe et harmonise l'usage des méthodes numériques collaboratives au service des projets.

COMITÉ IT

Pilote les outils informatiques et veille à leur adéquation avec les besoins opérationnels.

COMITÉ COMMUNICATION

Coordonne la communication interne et externe et valorise la stratégie de l'entreprise.

COMITÉ FORMATION

Soutient le développement des compétences et l'évolution des parcours professionnels.

COMITÉ CANDIDATURES

Structure et harmonise la stratégie de réponse aux appels à candidatures et appels d'offres.

Cette organisation renforce une gouvernance participative, fondée sur l'intelligence collective, et assure l'ancrage durable de la RSE dans les décisions comme dans les pratiques quotidiennes.

Structurer notre engagement

Vers une ingénierie intégrale, au service de projets maîtrisés de bout en bout

Marco Da Chao | Administrateur, Membre du comité de direction et Chef du département Services, **Patrick Counotte** | Cadre dirigeant, Chef du service Centre d'Expertises, **Olivier Genco** | Chef du service Génie Technique.

Pendant des décennies, **Schroeder & Associés s'est imposé comme une référence incontournable en génie structurel, infrastructures et ouvrages d'art.** Cette expertise historique constitue encore aujourd'hui le socle de l'identité du bureau et de sa reconnaissance sur le marché luxembourgeois. Face à la complexité croissante des projets, cette excellence technique, aussi solide soit-elle, ne suffit plus à elle seule. En 2025, Schroeder & Associés franchit une étape structurante : **formaliser une ingénierie intégrale, capable d'accompagner les projets de bout en bout, sans rupture entre les disciplines.**

Cette évolution n'est pas une diversification opportuniste, mais **une réponse directe aux attentes des maîtres d'ouvrage.** « *Le client ne veut plus juxtaposer des expertises. Il cherche un partenaire capable de comprendre l'ensemble du projet et d'en maîtriser les interactions* », explique Marco Da Chao, ingénieur-associé et responsable du département Services. **L'ingénierie intégrale vise à sécuriser les décisions dès les premières phases. Elle intègre les dimensions techniques, environnementales, réglementaires, économiques et d'usage, ainsi que les outils numériques et prend en compte les contraintes liées aux sites, aux sols et au patrimoine existant.**

Le développement du génie technique et de la performance énergétique illustre cette approche. Conçues pour répondre à des choix énergétiques de plus en plus complexes, les équipes se sont rapidement imposées comme un maillon central de la conception intégrée. « **Modifier une installation technique a toujours des conséquences ailleurs** : sur l'acoustique, la structure, l'exploitation ou

« L'ingénierie intégrale n'est pas une ambition abstraite : c'est une réponse concrète, structurée et durable à la complexité des projets.

les coûts futurs », souligne Olivier Genco. **Anticiper ces interactions permet d'éviter des arbitrages tardifs, coûteux et parfois irréversibles.**

Cette logique transversale se prolonge avec le centre d'expertise, dirigé par Patrick Counotte. Expertises judiciaires et d'assurance, accompagnement et conseil en acoustique de projets, diagnostics acoustiques et vibratoires, conseil en dépollution des sols et des bâtiments, élaboration de dossiers commodo/incommodo, missions de due diligence techniques... Autant d'interventions qui visent un même objectif. « **Une expertise n'a de valeur que si elle permet de décider** », rappelle-t-il. « *Nous ne livrons pas seulement des constats, mais des trajectoires claires pour éclairer la décision.* »

Lorsque ces compétences sont réunies sous un même toit, le project management prend toute sa dimension. **Il ne s'agit plus uniquement de coordination administrative, mais de pilotage technique et stratégique.** « *L'accès direct aux ingénieurs structure, aux experts environnementaux ou aux spécialistes des risques transforme la gestion des projets* », observe Marco Da Chao. **Les décisions sont plus rapides, plus cohérentes et mieux maîtrisées.**

Dans cette logique, l'offre d'ingénierie intégrale proposée par Schroeder & Associés s'appuie sur l'ensemble de ses expertises historiques et émergentes : génie structurel et ouvrages d'art, infrastructures et aménagement du territoire, mobilité, gestion de l'eau, transition énergétique, économie circulaire, digitalisation des projets (BIM, données, outils collaboratifs), expertises liées aux sols, aux risques environnementaux et au patrimoine, dont l'archéologie.

Sans chercher à multiplier les prestations, le bureau structure une offre cohérente, fondée sur la complémentarité des compétences et une lecture globale des projets, de leur conception jusqu'à leur exploitation.

Cette capacité à mobiliser les bonnes expertises, au bon moment, renforce la maîtrise des risques, la qualité technique et la durabilité des projets, en intégrant les réalités territoriales et les exigences réglementaires.



De gauche à droite : Patrick Counotte, Olivier Genco, Marco Da Chao

Répondre à des objectifs de développement durable ambitieux

Une stratégie locale alignée sur les objectifs mondiaux

Schroeder & Associés, dans le cadre de sa stratégie d'entreprise « Schroeder 2030 », s'engage à répondre au plus grand nombre d'objectifs définis par le plan d'action mondial des Nations Unies, ainsi qu'au champ d'action national Luxembourg 2030.

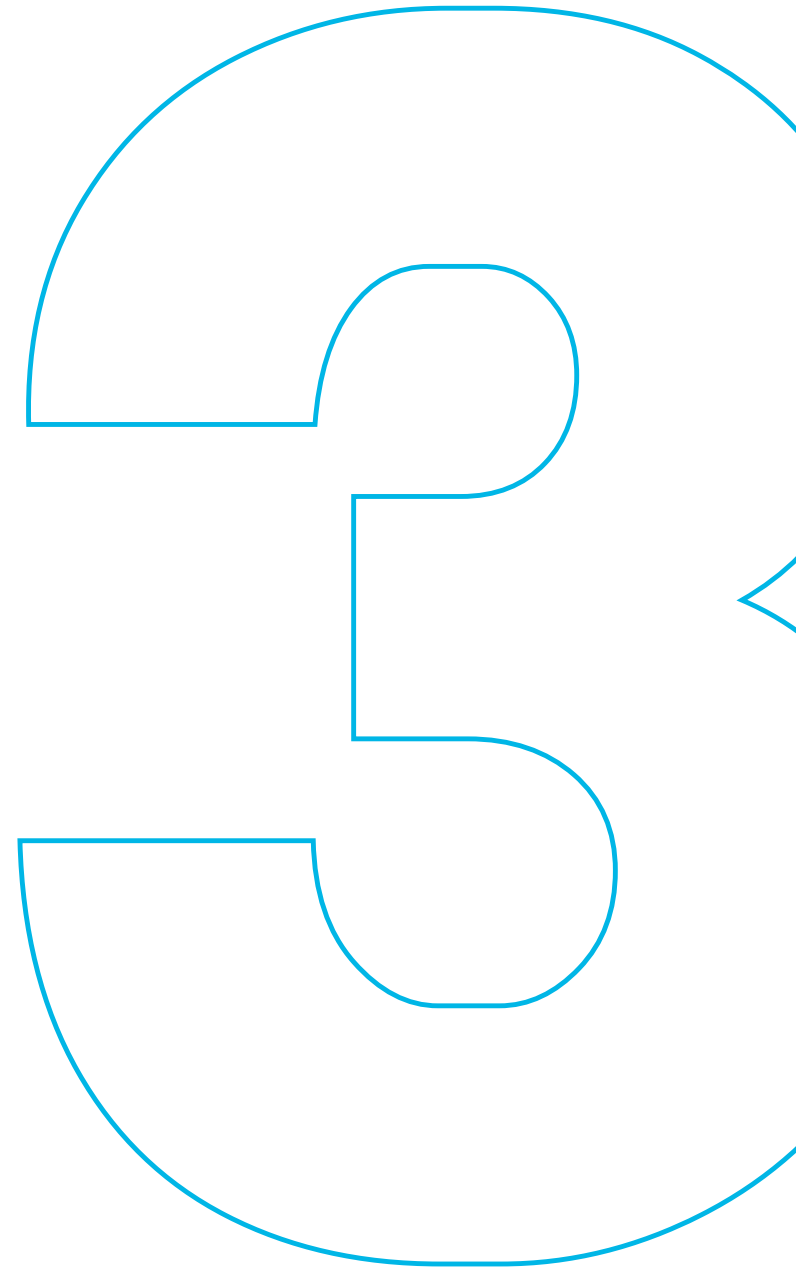
Au cours des dernières années, le bureau a mené des actions ambitieuses qui ont créé **une dynamique prometteuse, contribuant au progrès technologique, à la transition écologique et à la mise en œuvre de solutions innovantes et efficaces sur le territoire national.**

Le bureau répond aujourd'hui à plus de 12 objectifs sur les 17 définis par les Nations Unies. La durabilité, la mobilité, l'énergie, l'accès à l'eau et la préservation de la biodiversité sont au cœur de la stratégie de l'entreprise, en réponse aux attentes de ses parties prenantes.

Les actions mises en place en termes de développement durable sont suivies par des indicateurs de performance clairs et structurés qui sont régulièrement analysés lors des comités dédiés à cette thématique.



Des enjeux
environnementaux
déterminants



Déployer une stratégie environnementale

Structurer notre action pour répondre aux enjeux environnementaux de manière durable



Au Luxembourg, la production importante de déchets de chantier, les émissions de gaz à effet de serre et l'artificialisation des sols exercent une pression croissante sur les ressources naturelles et les écosystèmes.

Ces constats appellent une évolution profonde des pratiques, à toutes les étapes des projets, de la conception à l'exploitation.

Conscient de ces enjeux, Schroeder & Associés structure son engagement environnemental autour de leviers d'action clairs et complémentaires. **Cette démarche s'inscrit dans une vision globale de la durabilité**, intégrée aux activités du bureau et portée par l'ensemble des équipes. Les pages suivantes présentent les axes prioritaires, définis à partir de l'analyse de matérialité et déployés à travers les projets et les territoires.

METTRE EN OEUVRE L'ÉCONOMIE CIRCULAIRE À TOUTS NIVEAUX

L'économie circulaire constitue un levier essentiel pour réduire l'extraction de ressources et la production de déchets. **Concevoir des ouvrages durables, adaptables et transformables**, anticiper le réemploi des matériaux et optimiser la gestion des flux tout au long du cycle de vie des projets font partie intégrante des approches développées.

AGIR POUR LA DÉCARBONATION

La réduction des émissions de gaz à effet de serre repose sur des choix techniques responsables et une approche globale de la performance. **L'optimisation énergétique, la sobriété des solutions et l'intégration des enjeux carbone dès la conception** permettent d'agir efficacement et de manière mesurable.

CONCEVOIR DES PROJETS RÉSILIENTS FACE AU CHANGEMENT CLIMATIQUE

L'adaptation aux effets du changement climatique est désormais un impératif. **La gestion durable de l'eau, l'anticipation des aléas climatiques et la robustesse des infrastructures** sont intégrées dès les phases amont afin de garantir la pérennité des ouvrages.

PRÉSERVER LA BIODIVERSITÉ ET RENFORCER LES ÉCOSYSTÈMES

Limiter l'artificialisation des sols et préserver les milieux naturels font partie intégrante de l'ingénierie durable. **Les projets sont conçus en tenant compte des continuités écologiques et du vivant**, dans une logique d'équilibre entre aménagement, usages et environnement.

Références : Agenda 2030 (ODD 6, 8, 9, 12, 13 et 15) | Luxembourg 2030 (champs d'action 3 et 7)

Mettre en œuvre l'économie circulaire à tous niveaux

Vers des projets conçus pour durer, évoluer et se transformer

Lynn Lecorsais | Administrateur, Chef de service Bâtiments et Ouvrages d'Art.



« Concevoir autrement, c'est optimiser les ressources, réduire l'empreinte carbone et imaginer des infrastructures durables, adaptées aux enjeux de demain. »

Face à la raréfaction des ressources et à l'augmentation des déchets dans le secteur de la construction, l'économie circulaire s'impose comme un levier structurant. Elle ne se limite plus à la gestion des matériaux en fin de vie, mais s'intègre dès la conception des projets, en repensant leur cycle de vie et en optimisant les ressources. Chez **Schroeder & Associés**, cette approche se traduit par la volonté de concevoir des ouvrages sobres, adaptables et réversibles, tout en intégrant les enjeux carbone et les contraintes techniques propres à chaque projet. Elle implique également de questionner les modes de conception traditionnels, en favorisant des solutions capables d'évoluer dans le temps.

« L'économie circulaire nous amène à repenser notre manière de concevoir. Il ne s'agit plus seulement d'optimiser un projet à un instant donné, mais de réfléchir à son évolution dans le temps. Cela change notre façon de travailler dès les premières phases », souligne Lynn Lecorsais, administrateur et chef de service Bâtiments et Ouvrages d'Art.

Le projet du **Hall des Régies à Bettembourg**, destiné aux services techniques communaux, illustre cette démarche. Conçu selon des principes modulaires et démontables, il limite son impact environnemental à chaque étape. Le choix des matériaux, l'optimisation des assemblages et la possibilité d'adaptation et de démontage futurs permettent de changer l'affectation des espaces, de réutiliser les composants et de réduire les déchets. « Sur ce projet l'objectif était de concevoir un bâtiment capable de s'adapter dans le temps. Nous avons travaillé sur des solutions démontables et réversibles, pour que les bâtiments puissent être utilisés le plus longtemps possible

et qu'en fin de vie, les éléments puissent être réutilisés ou transformés. Cela demande une vraie anticipation technique, mais c'est aussi ce qui fait la valeur du projet », précise-t-elle. Le bâtiment a d'ailleurs, en ce sens, reçu un **Climate Star Award 2025** pour sa performance climatique tandis que la certification DGNB Gold est en cours de finalisation, attestant son niveau élevé de durabilité environnementale.

L'extension du centre omnisports Henri Schmitz à Esch-sur-Alzette, équipement dédié à la pratique scolaire et associative, traduit la même volonté. Le recours majoritaire au bois, matériau renouvelable et à faible empreinte carbone, réduit les émissions tout en garantissant des performances structurelles élevées. « Le choix du bois s'inscrit dans une réflexion globale sur l'impact des matériaux. Il faut aussi répondre aux exigences d'usage, de confort et de durabilité. C'est cet équilibre que nous cherchons à atteindre sur chaque projet », ajoute **Lynn Lecorsais**.

Au-delà de ces projets, l'économie circulaire s'inscrit dans une approche intégrée, mobilisant l'ensemble des expertises du bureau. Collaboration entre ingénieurs, experts environnementaux et spécialistes des données, anticipation des flux via **BIM**, optimisation des choix techniques : tout contribue à renforcer la performance des infrastructures. « Aujourd'hui, notre rôle ne se limite plus à concevoir des structures performantes. Nous devons intégrer les enjeux environnementaux et climatiques à chaque étape. C'est une évolution profonde du métier, mais aussi une opportunité d'apporter plus de valeur aux projets », conclut **Lynn Lecorsais**.



Mettre en œuvre l'économie circulaire à tous niveaux

Déconstruction du CTIE : valoriser les matériaux et ressources

Dans le cadre de la **création de la nouvelle Cité de la Sécurité Sociale**, la déconstruction du bâtiment du **Centre des Technologies de l'Information de l'État (CTIE)** est pilotée par Schroeder & Associés, en tant que **maître d'œuvre (MOE) démolition**. L'objectif : garantir un chantier respectueux de l'environnement, en maximisant la réutilisation et le réemploi des matériaux.

Le projet, bâtiment public emblématique des années 1980, fait en effet l'objet d'une déconstruction soigneusement planifiée et ayant débuté en 2025. Schroeder & Associés supervise toutes les étapes techniques pour **préserver les matériaux**, optimiser les désassemblages et coordonner les interventions des entreprises de dépose et filières spécialisées. Le rôle du bureau est de garantir que chaque étape de la déconstruction s'inscrit dans une logique durable. Cela implique de planifier avec précision, anticiper les flux de matériaux et valoriser les ressources sur le territoire.

Chiffres clés

95 t

de matériaux de second œuvre déjà réemployés

50 t

supplémentaires programmées pour des projets partenaires

Donner une seconde vie aux matériaux

Les matériaux de second œuvre sont redistribués de multiples manières : réemploi sur des projets partenaires de la maîtrise d'ouvrage, vente aux enchères et marchés de reprise par des filières spécialisées. À ce jour, près de **95 tonnes de matériaux** ont déjà trouvé des repreneurs et **50 tonnes supplémentaires** sont programmées pour des projets partenaires, tandis que de nouvelles opportunités sont prévues sur la structure et la façade du bâtiment.

Ce projet illustre parfaitement l'engagement de Schroeder & Associés à **intégrer l'économie circulaire dans ses missions de maîtrise d'œuvre démolition**, tout en participant à la transformation durable du patrimoine public au Luxembourg.



Mettre en œuvre l'économie circulaire à tous niveaux

La crèche de Roodt-sur-Syre, genèse d'une success story

Après plusieurs années d'études et de travaux, la crèche de Roodt-sur-Syre a été inaugurée en septembre 2025. **Conçue selon les principes de l'économie circulaire et réalisée avec des matériaux durables issus de la région, Schroeder & Associés a joué un rôle central dans ce projet.** Les équipes ont assuré les missions de project management, de génie civil (structure et infrastructures), mais aussi l'accompagnement stratégique en matière de construction durable, saine et circulaire.

La particularité de ce projet repose avant tout sur **des solutions simples, efficaces et respectueuses de l'environnement.** Le bâtiment low-tech, conçu avec des matériaux naturels tels que le bois, l'argile, le liège et les fibres végétales, favorise la durabilité. L'orientation bioclimatique et la disposition des espaces maximisent la lumière naturelle et une ventilation faible en consommation énergétique. La toiture multifonctionnelle, intégrant panneaux photovoltaïques, végétalisation extensive et rétention des eaux pluviales, permet, elle, d'améliorer le microclimat, le rendement énergétique et la gestion des eaux.

Un projet ancré dans son territoire

Mais les spécificités de ce projet ne s'arrêtent pas là et sont avant tout ancrées dans le territoire. **Une partie du bois utilisé pour la construction provient des forêts communales ou domaniales et a été transformé par des artisans régionaux. L'argile a été récupérée sur un chantier voisin, témoignant d'une logique de circuits courts. Le parquet en chêne centenaire de l'ancien « Café de l'Amérique » à Olingen a été restauré avec soin pour**

retrouver une nouvelle vie au sein de la crèche. Cette rénovation a été réalisée par des personnes en insertion professionnelle, accompagnées par le Centre d'Initiative et de Gestion Local (CIGL). Ce geste symbolise à la fois le respect de l'histoire, une gestion raisonnée des ressources et intègre l'aspect social au projet.

En ces temps de défis écologiques et sociétaux, la nouvelle crèche de Roodt-sur-Syre prouve qu'il existe des **solutions concrètes alliant innovation, reproductibilité et ancrage territorial.**

Chiffres clés

92 m³

volume de bois de hêtre sélectionné pour la construction

80 m³

volume de bois de douglas destiné à la façade, issu des forêts de Bourglinster

2,5 x

moins de CO₂ (gain carbone par rapport à un projet béton)



Agir pour la décarbonation

Une mobilité durable et innovante

Impliqué dans les thématiques de **mobilité durable et intelligente**, Schroeder & Associés a contribué à la mise en service des navettes autonomes initiées par les CFL sur le site de Belval. Le bureau a ainsi partagé son expertise pour assurer le succès de ce projet, inauguré en septembre 2025, et poursuit aujourd'hui un suivi attentif de l'utilisation des navettes.

Les mini-bus électriques circulent sur **un circuit de 4 kilomètres, desservant 5 arrêts stratégiques** : du Kanner-campus/CIPA jusqu'à l'Université, en passant par le Lycée Bel-Val et l'Avenue du Rock'n'Roll (P+R). Ces navettes intelligentes, déjà **testées sur plus de 5.000 kilomètres, roulent à une vitesse maximale de 25 km/h et offrent 8 places assises**. Accessibles aux personnes à mobilité réduite, elles disposent d'une **autonomie d'environ 120 kilomètres**.

Une technologie au service de la mobilité

Leur fonctionnement repose sur un système de capteurs Lidar à 360°, permettant de détecter obstacles, respecter les règles de priorité et effectuer un freinage d'urgence. Bien qu'autonomes, les véhicules accueillent toujours un « safety steward » chargé d'accompagner les passagers durant le trajet.

Le déploiement de ces navettes s'inscrit dans une démarche de mobilité durable et inclusive, combinant innovation technologique, décarbonation, accessibilité et respect de l'environnement. **Schroeder & Associés, fort de son expertise en projets de mobilité, continue de soutenir cette innovation et de façonner l'avenir des transports autonomes au Luxembourg.**



Chiffres clés

5
arrêts
stratégiques

120 km
d'autonomie

8
places assises
par navette

Agir pour la décarbonation

Tram – tronçon E : des transports publics plus verts

Dans le cadre du prolongement de la ligne 1 du tram – tronçon E, Schroeder & Associés a mis son expertise au service de Luxtram, en proposant avec ses partenaires, un concept d'infrastructure ferroviaire et multimodale associé à un ouvrage d'art.

Inauguré en 2025, **le tronçon E, long de 3,9 km, a permis l'ouverture de deux nouveaux pôles d'échanges multimodaux : Héienhaff P&R et Findel – Luxembourg Airport.** Ces infrastructures facilitent les correspondances entre différents modes de transport et améliorent l'accessibilité de l'aéroport. Désormais, le tram, qui s'étend sur 16 km, dessert 24 stations, dont 10 pôles d'échange, renforçant ainsi la mobilité urbaine et périurbaine.

Une infrastructure pensée pour l'environnement

Le projet se distingue par plusieurs éléments remarquables : un pont architectural de 110 m franchissant l'autoroute A1, une plateforme végétalisée le long du boulevard et un revêtement réalisé avec des matériaux régionaux, favorisant l'infiltration naturelle des eaux de



pluie. Le chantier a également contribué à la revalorisation paysagère du secteur : 8,6 ha ont été replantés en chênes et hêtres pour compenser l'abattage de 3,2 ha d'arbres le long de l'autoroute.

En favorisant une mobilité plus fluide, écologique et accessible à tous, **cette extension illustre l'engagement du Luxembourg pour un transport public durable, efficace et décarboné.**

Grâce à une planification rigoureuse, une expertise technique pointue et un fort engagement en matière de mobilité durable et d'innovation urbaine, Schroeder & Associés a largement contribué au succès de ce projet, tout en garantissant des solutions respectueuses de l'environnement et adaptées aux besoins des usagers.

Chiffres clés

3,9 km
Longueur du tronçon E

24
stations dont 10 pôles d'échange

8,6 ha
de chênes et hêtres replantés



Concevoir des projets résilients face au changement climatique

Quand l'ingénierie devient l'alliée du climat

Gwendy George | Ingénieur unité Ressources durables et Biodiversité.

Le changement climatique est en marche et impacte déjà nos territoires. Si ses effets ne peuvent être arrêtés, il est possible de s'y adapter et d'en limiter les conséquences. C'est avec cette conviction que l'unité Ressources durables et Biodiversité de Schroeder & Associés accompagne les communes et acteurs locaux dans la mise en place de stratégies concrètes d'adaptation.

en place de bassins de rétention temporaires. « *Nous travaillons en étroite collaboration avec les citoyens, notamment à travers des ateliers participatifs, pour définir ensemble les priorités et les solutions* », précise Gwendy George. Aujourd'hui, le bureau accompagne, à travers le Pacte climat, une quinzaine de communes dans l'élaboration de leurs concepts de prévention des catastrophes naturelles.

“ **Le changement climatique est en cours et ne peut pas être arrêté, mais nous pouvons tout faire pour le ralentir et nous y adapter.** ”

Inondations, sécheresses et canicules sont autant de phénomènes climatiques extrêmes que le Luxembourg connaît ces dernières années. Pour Gwendy George, ingénieur spécialisé en développement durable, préparer les communes à ces évolutions est essentiel. « *Notre rôle consiste à guider nos clients, principalement des communes, afin de garantir une bonne qualité de vie à leurs habitants, tout en tenant compte des risques climatiques locaux et de leur évolution* », explique-t-elle.

Chaque intervention est conçue sur-mesure, selon les besoins et spécificités locales. Les communes sont accompagnées dans l'élaboration de plans d'adaptation incluant des mesures concrètes : végétalisation des toits, murs et façades, séparation des réseaux d'eaux pour limiter les débordements lors de fortes pluies, ou encore mise

La désimperméabilisation des sols constitue un levier important pour renforcer la résilience des infrastructures. Remplacer les surfaces imperméables par des matériaux perméables favorise l'infiltration naturelle de l'eau et réduit le ruissellement, contribuant à limiter le risque d'inondations. « **Le projet du Shared Space à Senningen illustre parfaitement cette approche. L'adaptation des surfaces de voirie et de stationnement permet de mieux absorber les précipitations et de renforcer la résilience du territoire** ».

Parallèlement, les approches « nature-based », fondées sur les écosystèmes, renforcent la résilience climatique. Elles permettent de limiter les impacts sur les infrastructures, l'agriculture et la qualité de l'eau, tout en améliorant le cadre de vie. « *Ces solutions contribuent à limiter les impacts*



du changement climatique, mais la nature seule ne suffira pas. Il faut combiner ingénierie, urbanisme et biodiversité », conclut-elle.

Intégrer ces mesures dès la conception des projets permet de construire des territoires plus résilients, durables et adaptés aux enjeux de demain, tout en anticipant les risques liés aux phénomènes climatiques extrêmes.

Concevoir des projets résilients face au changement climatique

Adapter le bâti à la complexité du terrain

Anna Gidt | Chef d'unité Structures pluridisciplinaires.



Incendies, sécheresses et inondations sont autant d'aléas qui guident les choix de Schroeder & Associés dans ses projets. Conscient que ces impacts climatiques pèsent sur les structures et infrastructures, le bureau accompagne ses clients vers des solutions résilientes et durables.

« *Le dérèglement climatique et ses conséquences régissent les lignes directrices d'un projet* », explique Anna Gidt. La classification des zones constructibles — inondable, risque d'incendie, sol argileux — constitue un indice central pour la conception, d'autant que ces contraintes climatiques deviennent plus fréquentes et intenses. **Les projets sont donc pensés pour être résilients et durables, tout en préservant l'environnement.**

L'extension et la transformation de l'école fondamentale de Colmar-Berg illustre cette approche. « *Le défi principal résidait dans la zone inondable liée à la proximité de la rivière Attert, sur laquelle est construite l'école. Il a fallu imaginer un concept permettant d'agrandir ce lieu d'éducation tout en s'adaptant au niveau des crues.* ». La nouvelle construction, montée sur pilotis et en passerelle permet, en cas de crue, une montée des eaux dans cette zone sans engendrer un volume de rétention supplémentaire et sans aggraver les effets de déplacements des eaux. Le concept vise ainsi à limiter les effets négatifs sur le bâtiment et ses alentours, tout en réduisant le scellement des sols et en favorisant l'écoulement naturel et l'infiltration des eaux de pluie.

« Nos clients attendent des solutions qui allient résilience, durabilité et préservation de l'environnement. »

Cette construction combine béton armé et structure bois, alliant durabilité, isolation et propriétés écologiques. « *La structure massive régule la température et assure un confort intérieur optimal. L'espace sous la passerelle accueille une aire de jeux ombragée et sert de bassin de rétention pour les eaux de pluie. Les grandes surfaces vitrées offrent un puits de lumière naturelle et contribuent à la sobriété énergétique du bâtiment* ».

La deuxième phase a permis la transformation de deux bâtiments existants et la construction d'une nouvelle

structure de liaison, mixant structure ouverte en piliers, radier et murs périphériques en béton étanche, afin de limiter les risques d'inondation.

La résilience climatique est un élément incontournable pour les ingénieurs-conseils et guide l'ensemble des décisions. **Chaque projet est conçu pour allier durabilité, performance, sécurité et respect de l'environnement, tout en anticipant les aléas climatiques extrêmes.** « *Notre objectif est de créer des infrastructures capables de s'adapter et de perdurer, quelles que soient les conditions* », conclut Anna Gidt.

La transition énergétique, un enjeu de taille

Dans le cadre du **Pacte climat**, Schroeder & Associés accompagne les communes dans leur démarche de transition énergétique. Le bureau a ainsi mis à jour **le concept d'adaptation au changement climatique pour la commune de Bettembourg et a accompagné par la commune de Kopstal dans l'obtention de sa certification** « Adaptation au changement climatique ». Kopstal est devenue la première commune du pays à recevoir cette distinction, démontrant un engagement concret face aux défis climatiques actuels et futurs.

Les actions de Schroeder & Associés vont toutefois au-delà du Pacte climat. **La collaboration avec WEO sur le projet de l'ESA (European Space Agency) illustre cette démarche** : l'analyse de données satellites permet de mieux comprendre les impacts du changement climatique et de proposer des solutions d'adaptation plus précises et efficaces.



Préserver la biodiversité et renforcer les écosystèmes

« De Bongert by Schroeder & Associés », naissance d'un verger collaboratif

Depuis 2022, Schroeder & Associés s'engage pour la biodiversité avec la création du groupe de travail « Abeilles » et l'installation de deux ruches sur son site de Kockelscheuer, accueillant 30 000 abeilles et deux reines.

La récolte de miel en 2023 et au printemps 2024 symbolise cet engagement. Toutefois, l'automne 2024 a rappelé la vulnérabilité des pollinisateurs face au changement climatique : nos colonies ont disparu, perturbant le cycle naturel de pollinisation.

Passer de la sensibilisation à l'action

En 2025, de nouvelles abeilles ont été installées, réaffirmant notre volonté de préserver ces précieux pollinisateurs. Dans ce contexte, Schroeder & Associés a également inauguré « De Bongert by Schroeder & Associés », un verger collaboratif.

Une cinquantaine de collaborateurs, accompagnés de leurs familles, ont participé à la plantation de 52 arbres fruitiers malgré un froid saisissant, transformant la parcelle mise à disposition par ParLuxite en un lieu vivant et participatif.

Les variétés locales de pommiers anciens, poiriers et pruniers ont été soigneusement choisies pour s'adapter au territoire et favoriser la préservation des habitats naturels. Les abeilles quant à elles participent à la pollinisation des arbres, améliorant la production de fruits tout en renforçant le développement des colonies.



Ce projet s'inscrit dans la continuité de la distinction reçue par le bureau en 2023, le Prix du progrès économique durable de la Fondation Alphonse Weicker, dont le financement a été entièrement investi dans ce lieu concret, durable et partagé, incarnant la stratégie de Schroeder & Associés en matière de décarbonation, économie circulaire et préservation des habitats naturels.

Chiffres clés

52
arbres
plantés

20
variétés d'arbres
fruitiers

Préserver la biodiversité et renforcer les écosystèmes

Redonner sa place à la nature en milieu urbain

Tamara Niesen | Chef d'unité Mobilité active, Espaces publics & Aménagements paysagers, Thomas Differding | Architecte paysagiste.



La déminéralisation des sols et la végétalisation des espaces publics sont aujourd'hui au cœur des préoccupations des communes luxembourgeoises. **Schroeder & Associés accompagne les administrations communales dans la conception de projets durables, visant à transformer des espaces minéralisés en lieux plus résilients, plus naturels et plus agréables à vivre.**

« Repenser les espaces publics permet de répondre aux impacts du changement climatique, tout en offrant un cadre de vie plus sain et plus qualitatif aux citoyens »,

« La déminéralisation et le verdissement des espaces publics permettent de créer des lieux plus résilients, plus naturels et plus agréables à vivre. »

expliquent Tamara Niesen et Thomas Differding. « Il ne s'agit plus seulement d'aménager, mais de concevoir des espaces capables d'évoluer et de s'adapter. » Dans ce contexte, plusieurs projets accompagnés par Schroeder & Associés ont été distingués dans le cadre de l'appel à projets « Méi Natur an eise Stied an Dierfer ». **Les communes de Mertzig, Bertrange, Strassen et Sandweiler ont été primées pour leurs projets de réaménagement de cours d'écoles, de places et de parcs publics.**

« Ces projets traduisent une volonté forte des communes de réintroduire la nature en ville et de repenser des espaces souvent très minéralisés », souligne Tamara Niesen. « Notre rôle est de structurer ces ambitions et de proposer des solutions concrètes, adaptées à chaque contexte. »

Les concepts développés reposent sur des principes communs : **désimperméabilisation des sols, plantation d'arbres et intégration de solutions favorisant l'infiltration naturelle des eaux de pluie.** « Le descellement des surfaces est essentiel, notamment pour faire face à des épisodes pluvieux plus intenses », précise Thomas Differding. « La végétalisation permet de mieux gérer ces eaux, tout en protégeant les infrastructures et les usagers. » Le choix des plantations constitue également un levier clé.

« Nous privilégions des essences indigènes, capables de résister aux évolutions climatiques », poursuit-il. « L'organisation en différentes strates végétaives – arbres, arbustes et plantes herbacées – permet de recréer des habitats et de favoriser la biodiversité en ville. »

Au-delà des enjeux environnementaux, ces projets contribuent à améliorer le confort urbain. « L'ombre des arbres et l'évapotranspiration jouent un rôle direct sur la réduction des températures en milieu urbain. Ce sont aussi des espaces de vie, de rencontre et de détente, qui participent à la qualité du cadre de vie », explique Tamara Niesen.

Dans le cas des cours d'école, cette approche prend une dimension supplémentaire. « Ces espaces deviennent de véritables supports pédagogiques », ajoute-t-elle. « Ils permettent de sensibiliser les plus jeunes aux enjeux environnementaux de manière concrète. »

Les distinctions obtenues dans le cadre de ce concours viennent reconnaître la qualité des projets, mais aussi l'engagement des communes à faire évoluer leurs espaces publics.

Préserver la biodiversité et renforcer les écosystèmes

LUGA, quand la ville du futur prend vie

Schroeder & Associés a mis son expertise en aménagement des espaces extérieurs au service du LUGA – Luxembourg Urban Garden, en contribuant à la conception **globale de l'exposition, à la planification des jardins et à la structuration du programme.**

Déployée dans plusieurs espaces verts publics de Luxembourg-Ville et d'Ettelbruck, **cette exposition à ciel ouvert a transformé la ville en un véritable laboratoire urbain.** Le public y a découvert des jardins urbains, des installations paysagères et artistiques, des expérimentations agricoles ainsi que des espaces de rencontre favorisant le partage et l'appropriation des lieux.

Rendre visible le rôle du vivant

Sous le thème « Rendre visible l'invisible », le LUGA a mis en lumière les équilibres fragiles qui régissent nos écosystèmes : micro-organismes, cycles naturels, interactions entre espèces. En rendant perceptibles ces mécanismes souvent ignorés, l'exposition a sensibilisé les visiteurs aux enjeux de biodiversité et à la nécessité de repenser la place du vivant en ville.

Au-delà de l'événement, le LUGA porte une conviction forte : celle d'une ville capable d'intégrer durablement la nature dans ses dynamiques. Pour Schroeder & Associés, **cette contribution illustre un engagement concret en faveur de projets qui conjuguent urbanisme, écologie et qualité de vie, tout en invitant à imaginer des espaces urbains plus résilients, plus inclusifs et plus durables.**



15,8 km

partagés entre Luxembourg-ville (11 km) et Ettelbrück (4.8 km)

Chiffres clés

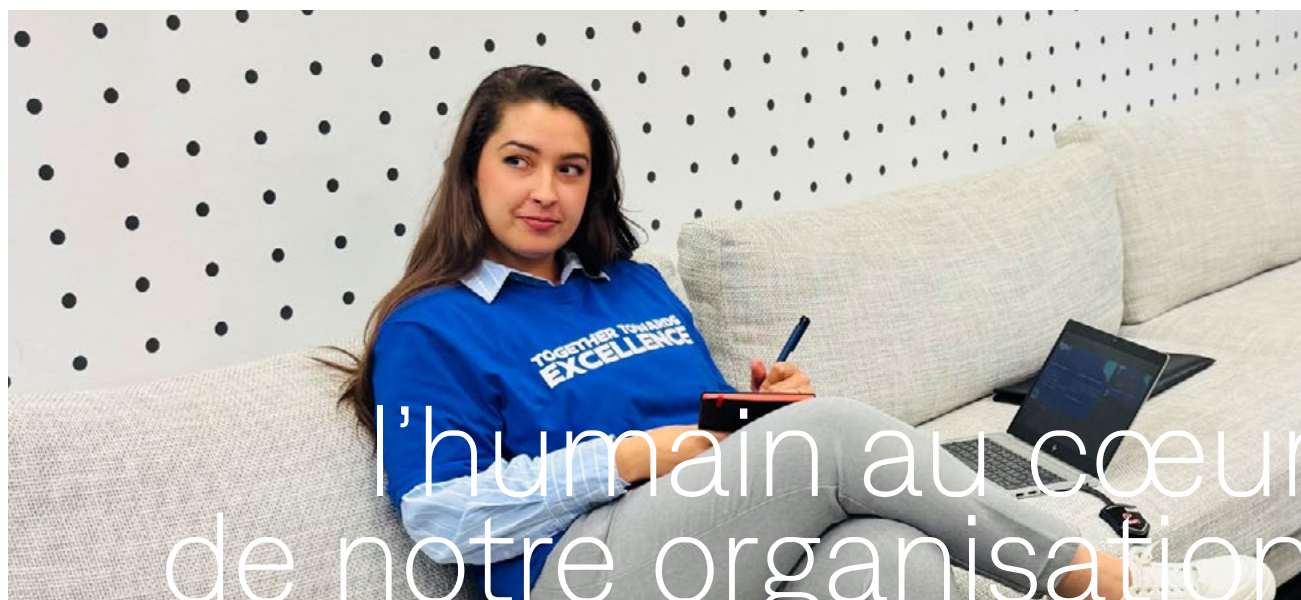
164

jours d'exposition



Placer l'humain au cœur de notre organisation

Développer les compétences au service de la performance durable



Le secteur de l'ingénierie connaît des transformations profondes, portées par les enjeux de transition écologique, d'innovation et de durabilité. Les ingénieurs-conseils doivent désormais intégrer ces dimensions au cœur de leurs projets, tout en répondant à des exigences accrues de qualité et de performance au service de leurs clients. Face à ces enjeux, Schroeder & Associés accorde une atten-

tion particulière à ses collaborateurs, en investissant dans la formation, l'accompagnement, le bien-être et la reconnaissance. **Ces engagements contribuent à forger une culture d'entreprise fondée sur la collaboration et un esprit d'équipe fort.** Les pages suivantes mettent en lumière les actions déployées au quotidien en faveur des collaborateurs.

DÉVELOPPER LES COMPÉTENCES ET LE KNOW-HOW

Le développement des compétences et du know-how est indissociable du métier de l'ingénierie. **La formation continue permet aux collaborateurs de rester innovants et d'assurer une qualité de conseil irréprochable.** Le transfert des savoirs, le développement des compétences et l'intégration des nouveaux collaborateurs sont autant d'éléments mis en place pour accompagner la performance collective.

ASSURER LE BIEN-ÊTRE, LA SANTÉ ET LA SÉCURITÉ AU TRAVAIL

Un cadre de travail agréable, associé à un bon équilibre entre vie professionnelle et vie privée, influence fortement les choix professionnels des talents. **Notre entreprise en fait une priorité à travers une politique RH résolument tournée vers l'humain.** Offrir équilibre, sécurité, flexibilité ainsi qu'un environnement de travail sain et accueillant fait partie de nos engagements.

VALORISER NOS COLLABORATEURS ET IMPULSER L'ESPRIT D'ÉQUIPE

La reconnaissance des collaborateurs constitue un levier essentiel de motivation et d'engagement. **Le bureau favorise le travail d'équipe et accompagne le développement de professionnels qualifiés et impliqués.** Ces objectifs s'appuient sur des moments fédérateurs, formels ou informels, qui contribuent à renforcer un esprit d'équipe durable.

Références : Agenda 2030 (ODD 3, 4, 5, 8 et 16) | Luxembourg 2030 (champs d'action 1 et 2)

Développer les compétences et le know-how

Transmettre, faire grandir, fidéliser durablement les compétences

Paul Weydert | Administrateur, Membre du comité de direction et Chef du département Support.



“ La compétence se construit dans la durée, par la transmission, la confiance et l’investissement constant dans les personnes.

Dans un contexte de transformation rapide des métiers de l’ingénierie et de raréfaction des compétences, **la formation et la transmission des savoirs** sont devenues des leviers stratégiques essentiels. Chez Schroeder & Associés, la montée en compétences s’inscrit dans une **vision de long terme**, étroitement liée à la responsabilité sociale du bureau et à sa capacité à se projeter durablement.

Pour Paul Weydert, administrateur et chef du département support, la compétence constitue un **patrimoine collectif**. « Nous avons toujours considéré que la compétence ne se décrète pas. Elle se développe dans la durée, par l’apprentissage, l’expérience et la transmission. Former un collaborateur, ce n’est pas seulement répondre à un besoin immédiat, c’est lui permettre d’évoluer, de gagner en autonomie et de s’inscrire durablement dans le projet de l’entreprise. »

Cette philosophie se traduit par une **politique de formation structurée et ouverte**, combinant **formations externes et programmes internes**. « L’unité RH propose un ensemble de formations continues, accessibles à tous ou ciblées selon les métiers, diffusées via notre SIRH (Système d’Information des Ressources Humaines), qui centralise informations, inscriptions et suivi des parcours.

Les collaborateurs peuvent également exprimer leurs besoins lors de leurs entretiens annuels avec leur manager, et ces demandes sont systématiquement prises en compte. » Par ailleurs, chaque collaborateur dispose d’un **budget individuel plafonné dédié aux formations linguistiques**, pour choisir le programme le plus adapté à ses objectifs. « Nous avons volontairement conservé

cette flexibilité pour les langues, afin que chacun puisse construire son parcours selon ses priorités et besoins spécifiques. »

Au-delà des formations formelles, Schroeder & Associés accorde une place centrale à la **transmission interne des savoirs**. Le **mentoring et le tutorat** permettent aux profils expérimentés d’accompagner les jeunes collaborateurs. « Les collaborateurs les plus expérimentés transmettent non seulement des compétences techniques, mais aussi une culture de projet, une manière d’analyser les risques, de prendre des décisions et d’assumer les responsabilités. Cette transmission est essentielle pour garantir la continuité et la qualité de nos pratiques. »

Cette dynamique se prolonge avec le programme **Spotlight**, format de formation interne lancé mi 2025 et animé par les experts du bureau. Les onze sessions organisées en 2025, ont bénéficié à **200 collaborateurs**, et ont renforcé la transmission du savoir en décloisonnant les expertises. Enfin, l’ouverture vers l’extérieur reste clé. « La participation à des conférences, salons et événements spécialisés permet de rester connectés aux évolutions du secteur et d’enrichir nos pratiques. Ce regard extérieur est indispensable pour progresser collectivement. »

Ainsi, la politique de formation devient un **outil de fidélisation et un marqueur fort de la responsabilité sociale du bureau**. Investir dans les compétences, c’est reconnaître la valeur des personnes, renforcer l’engagement et préparer l’avenir de Schroeder & Associés de manière durable et responsable.



Valoriser nos collaborateurs et impulser l'esprit d'équipe

Innovation Camp 2025 : révéler les talents, renforcer les liens

Les 22 et 23 avril 2025, Schroeder & Associés a organisé la 3^e édition de son Innovation Camp, un hackathon interne conçu avant tout comme un espace d'expression et de collaboration pour ses collaborateurs. Pendant deux jours, six équipes pluridisciplinaires, constituées sur base volontaire, ont uni leurs compétences pour relever deux défis stratégiques : renforcer la culture d'entreprise et améliorer l'expérience client.

Encourager l'initiative et la coopération

Au-delà des projets développés, l'Innovation Camp valorise l'engagement individuel et collectif. En réunissant des profils variés, parfois issus de services qui interagissent peu au quotidien, l'événement favorise le décloisonnement, l'écoute et la complémentarité des expertises.

Le projet lauréat **Deep Dive** illustre cette volonté de mieux faire connaître les talents internes grâce à une cartographie interactive des compétences. Le coup de cœur du public, **VIS S&A Vie**, propose quant à lui de suivre un collègue dans son quotidien pour mieux comprendre son métier et renforcer la cohésion.

Ces initiatives traduisent une ambition commune : renforcer les liens entre collaborateurs pour favoriser la performance collective.

Une reconnaissance concrète de l'engagement

Les équipes primées bénéficieront de temps et de ressources dédiés pour concrétiser leurs idées.

Cette reconnaissance tangible témoigne de la confiance accordée aux collaborateurs et de la volonté de faire émerger les initiatives internes. L'Innovation Camp constitue un temps fort fédérateur, plaçant les talents au cœur de la transformation et contribuant durablement à l'esprit d'équipe.

Chiffres clés

6
équipes
mobilisées

1
projet élu
par le public



Valoriser nos collaborateurs et impulser l'esprit d'équipe

Des moments collectifs au service du bien-être et de la performance durable

Chez Schroeder & Associés, l'esprit d'équipe se vit aussi sur le terrain. Parmi les nombreuses initiatives proposées tout au long de l'année, ces quelques exemples d'événements illustrent notre engagement en faveur de la cohésion, du bien-être et d'une performance collective durable.

ING NIGHT MARATHON – 31 MAI 2025

En participant à l'ING Night Marathon, nos collaborateurs ont relevé un défi emblématique dans une ambiance survoltée et solidaire. Coureurs et supporters ont partagé bien plus qu'une course : un moment fédérateur incarnant persévérance, entraide et fierté collective. Une belle illustration de notre énergie commune.

STÄRENTOUR – 3 JUIN 2025

Le Stärentour a mobilisé nos équipes autour d'un défi à la fois sportif et responsable. En privilégiant le vélo pour leurs trajets domicile-travail, les collaborateurs ont conjugué cohésion et mobilité douce. Une initiative concrète qui renforce l'esprit d'équipe tout en soutenant notre engagement environnemental.

FAMILY DAY – 13 JUIN 2025

Nos collaborateurs ont pu venir accompagnés de leurs proches pour partager un moment convivial et détendu. Rencontres informelles, jeux et échanges chaleureux ont permis de renforcer les liens entre équipes et illustrent notre volonté d'allier bien-être familial et cohésion au sein de l'entreprise, tout en cultivant une culture d'entreprise responsable et humaine.



BIS'TRAIL – 27 JUIN 2025

Au cœur de la nature, le Bis'trail a rassemblé des collaborateurs prêts à se dépasser ensemble. Entre effort et convivialité, cette course a renforcé les liens et stimulé la motivation collective. Un moment authentique où solidarité et esprit d'équipe ont pleinement pris leur sens.

IMMORUN – 3 JUILLET 2025

À l'Immorun, nos équipes ont partagé un défi dynamique aux côtés d'acteurs du secteur. Courir ensemble, c'est apprendre à se soutenir et à progresser collectivement. Cette participation reflète notre volonté de cultiver cohésion, engagement et esprit d'initiative.

BUSINESS RUN – 18 SEPTEMBRE 2025

La Business Run a une nouvelle fois rassemblé nos collaborateurs autour d'un objectif commun. En équipe, chacun contribue à une réussite partagée. Ces rendez-vous sportifs traduisent notre conviction que performance durable et esprit collectif vont de pair.

MARCHÉ DE NOËL – 11 DÉCEMBRE 2025

La cour du siège s'est transformée en décor féérique pour accueillir les collaborateurs. Dégustations, échanges et instants conviviaux ont permis de renforcer la cohésion et le sentiment d'appartenance. Cette rencontre festive illustre notre culture d'entreprise responsable, attentive au lien humain, à la convivialité et à l'esprit collectif au sein de Schroeder & Associés.

BANQUET ANNUEL – 18 DÉCEMBRE 2025

Cette soirée a célébré les réussites individuelles et collectives dans une ambiance chaleureuse et festive. Discussions, échanges et partages ont renforcé les liens entre collaborateurs. Le banquet met en lumière notre culture d'entreprise responsable, centrée sur la collaboration, l'écoute, la reconnaissance et la cohésion au sein des équipes.

Assurer le bien-être, la santé et la sécurité au travail

Donner du sens et garantir le bien être au travail

Tom Felten | Chef d'unité Ressources Humaines, Melanie Domingues | HR Business Partner.

« Pour Schroeder & Associés, donner du sens au travail et garantir le bien être des collaborateurs sont des priorités stratégiques », expliquent Tom Felten et Melanie Domingues. Attirer et fidéliser les talents ne se limite plus aux missions ou aux projets : **il s'agit de créer un environnement sûr, flexible et épanouissant**, où chacun peut construire son **équilibre entre vie professionnelle et personnelle** tout en participant à des projets à impact durable.

« La santé et la sécurité de nos équipes ne sont jamais négociables », souligne Tom Felten. Le bureau a adopté la démarche **Vision Zero**, visant à prévenir tous les accidents du travail et les maladies professionnelles. Chaque collaborateur bénéficie d'une **formation obligatoire à son arrivée**, couvrant les risques au bureau, sur les chantiers et lors des déplacements. Des **flashs réguliers de sensibilisation**, le **suivi ergonomique des postes de travail** et des **audits internes** assurent un environnement sûr et confortable. Le siège de **Kockelscheuer, certifié DGNB Gold**, reflète cette philosophie : des **espaces ergonomiques et lumineux**, un **confort acoustique et thermique optimisé**, des **zones collaboratives** et des **lieux de détente** permettent aux collaborateurs de se sentir bien dans leur environnement de travail.

Melanie Domingues insiste quant à elle sur l'importance de la flexibilité. « Nous avons conçu notre organisation pour permettre à chacun de gérer ses contraintes personnelles et professionnelles. La plage de présence réduite de 10h à 15h permet de planifier des rendez-vous

ou de s'occuper de sa famille. Ceux qui commencent dès 6h peuvent finir plus tôt, gérer leurs engagements en fin de journée et bénéficier d'un temps de qualité à la maison. Le télétravail et la possibilité de convertir partiellement le 13e mois en congés offrent encore plus de liberté et de choix dans l'organisation quotidienne. Cette autonomie est essentielle pour répondre aux attentes des nouvelles générations. »

« Le management durable ne se limite pas aux projets », ajoute Tom Felten. « Il englobe la sécurité, le confort, la flexibilité et le bien-être. Donner du sens au travail, c'est offrir un cadre qui permet à chacun de s'épanouir, se sentir soutenu et protégé, tout en restant performant et engagé. »

Grâce à cette approche, Schroeder & Associés ne se contente pas de **fidéliser ses collaborateurs** : il leur offre un **environnement où ils peuvent s'investir pleinement, évoluer professionnellement et construire leur quotidien de manière durable et responsable**. La combinaison de **sécurité, confort et flexibilité**, intégrée au cœur du management durable, devient un véritable levier de performance et d'engagement.



“ La sécurité, le confort et la flexibilité guident nos pratiques managériales et soutiennent le bien-être de tous les collaborateurs. ”



Futur quartier Rout Lëns | Esch-sur-Alzette

Des enjeux
sociétaux
majeurs



Répondre aux besoins de la société

Construire une feuille de route aujourd'hui pour anticiper demain



Les territoires font face à des transformations majeures liées aux enjeux de mobilité, de santé publique et de redynamisation économique. **Les pratiques de construction évoluent en réponse aux exigences environnementales croissantes et aux attentes sociétales.**

Conscient de ces évolutions, Schroeder & Associés propose à ses clients des solutions innovantes adaptées à ces nouveaux défis. **Ces enjeux — mobilité, durabilité, développement économique local et satisfaction client — structurent les projets du bureau.** Les rubriques suivantes présentent les actions mises en œuvre pour y répondre.

CONTRIBUER AU BIEN-ÊTRE, À LA SANTÉ ET À LA SÉCURITÉ PUBLIQUES

Le réaménagement des territoires, qu'il concerne la mobilité, la réhabilitation de friches industrielles ou les aménagements extérieurs, est conçu pour s'inscrire durablement dans son environnement. **La limitation des nuisances et la réalisation d'études d'impact constituent des axes centraux des approches développées.**

EXCELLER DANS LE SERVICE CLIENTS

Agir sur la qualité de vie des usagers implique d'exceller dans le métier d'ingénieurs-conseils auprès des clients. **L'analyse des risques, les démarches d'amélioration continue et le renforcement du niveau d'exigence dans les prestations de conseil structurent les méthodes de travail.** Elles permettent de proposer des solutions sur mesure, adaptées et performantes.

APPUYER L'ÉCONOMIE LOCALE ET LES TERRITOIRES

Prendre part à l'économie locale fait partie des engagements du bureau. **Favoriser les achats locaux dans le fonctionnement interne et privilégier des méthodes et matériaux développés au sein de la Grande Région permettent de concilier réduction des émissions carbone et création de valeur locale,** contribuant ainsi à une dynamique durable des territoires.

Références : Agenda 2030 (ODD 3, 11 et 17) | Luxembourg 2030 (champs d'action 2, 3, 5 et 6)

Contribuer au bien-être, à la santé et à la sécurité publiques

Redynamiser les territoires pour répondre aux besoins des citoyens

Avec son expertise en mobilité et en réaménagement du territoire, **Schroeder & Associés conçoit des projets au service des usagers, conciliant fluidité des déplacements, sécurité et durabilité.** Ces principes guident l'ensemble de ses interventions sur le territoire.

La mobilité douce constitue aujourd'hui un axe central des projets d'aménagement portés par les communes. En collaboration avec la Ville d'Esch-sur-Alzette et l'Administration des ponts et chaussées, Schroeder & Associés a contribué à la réalisation de la **piste cyclable PC8 dite « piste rouge »**, inaugurée en 2025. Reliant le centre-ville d'Esch-sur-Alzette à Belval, cet aménagement se distingue par un revêtement en asphalte rouge qui **améliore la lisibilité des parcours cyclables et renforce la sécurité des usagers, tout en structurant le réseau cyclable du sud du pays.**

Sécuriser les infrastructures de mobilité

La sécurité des déplacements implique également la reconfiguration des infrastructures existantes. Dans ce cadre, le projet d'élimination du passage à niveau PN 59 sur le réseau CFL illustre cette démarche. La réalisation de deux ouvrages d'art, pilotée par Schroeder & Associés, permet de séparer les flux et d'améliorer la sécurité de l'ensemble des usagers. La mise en service est prévue en 2026.

La prise en compte des usages se traduit également par des **démarches participatives.** À Bridel, dans le cadre du **Masterplan Mobilité et de la Charte paysagère**, la commune de Kopstal a associé les citoyens à la réflexion.

Ce processus a permis de définir **une organisation plus cohérente des mobilités et une valorisation des espaces paysagers**, en privilégiant les continuités piétonnes et des interfaces apaisées.

Ces projets illustrent l'ambition de Schroeder & Associés : **concevoir des aménagements durables, sûrs et adaptés aux usages, au service d'une mobilité pensée avec et pour les citoyens.**



Chiffres clés

340 m
de liaison cyclable
à Esch-sur-Alzette

58
personnes présentes
lors des ateliers participatifs
sur la commune de Kopstal

Contribuer au bien-être, à la santé et à la sécurité publiques

Des projets pensés pour favoriser la qualité de vie des citoyens

Andrea Kock-Weydert | Chef de service Project management, Olivier Zirnheld | Administrateur, Chef de service Project management.



Face aux enjeux croissants liés à la qualité de vie, à la santé publique et à l'évolution des usages, les projets doivent répondre à des attentes multiples et évolutives. Plus que jamais, leur conception nécessite une approche globale, intégrant les besoins des usagers, les contraintes techniques et les enjeux sociétaux.

« Le succès d'un projet repose avant tout sur la compréhension fine des besoins et sur la capacité à les traduire concrètement », explique Olivier Zirnheld. **À travers son expertise en Project Management, Schroeder & Associés accompagne les maîtres d'ouvrage dès les premières phases de réflexion afin de structurer des projets cohérents et adaptés aux réalités du terrain.** « Notre rôle est d'apporter une vision globale et d'assurer la cohérence du projet, depuis l'idée initiale jusqu'à

sa réalisation. » La phase de programmation constitue une étape déterminante. « C'est à ce moment que nous traduisons les attentes du maître d'ouvrage en un programme clair, structuré et évolutif », précise-t-il.

Dans le cadre de projets d'écoles ou de maisons relais, le bureau travaille en étroite collaboration avec les communes et les acteurs éducatifs. « Les échanges avec les équipes pédagogiques permettent d'anticiper les besoins futurs et d'adapter les infrastructures. Aujourd'hui, les bâtiments doivent être plus flexibles et polyvalents pour répondre aux nouvelles approches pédagogiques comme le projet "ALPHA – zesumme wuessen", axé sur l'apprentissage inclusif, évolutif et l'accueil d'Enfants À Besoins Spécifiques (EABS), nécessitant des aménagements adaptés. »

Au-delà de ces projets éducatifs, le bureau intervient sur des infrastructures contribuant directement au bien-être des citoyens. « Le complexe sportif, vélodrome et piscine de Mondorf-les-Bains est un projet emblématique », souligne Olivier Zirnheld. « Nous avons accompagné la commune et le ministère des Sports dès la phase de programmation, puis lors du projet de loi de financement, et nous poursuivons aujourd'hui notre mission jusqu'à la livraison. » Pensé pour accueillir à la fois scolaires, athlètes et grand public, **ce complexe illustre une approche intégrée, au croisement des enjeux sportifs, éducatifs et touristiques.**

Cette logique se retrouve également dans le domaine de la santé. « À Wiltz, la commune et le Centre Hospitalier du Nord (CHdN) se sont associés pour proposer une offre de soins complémentaire aux citoyens », poursuit-il.

Schroeder & Associés a contribué à structurer ce projet en accompagnant la définition du partenariat entre les maîtres d'ouvrage et en assurant le suivi des différentes étapes.

“ Concevoir des projets utiles, adaptés et durables, c'est contribuer concrètement au bien-être et à la qualité de vie des citoyens. ”

Pour Andrea Kock-Weydert, **la réussite d'un projet repose avant tout sur la capacité à comprendre et retranscrire la vision du maître d'ouvrage.** « Notre intervention couvre l'ensemble du projet : études, demandes d'autorisations, planification, suivi budgétaire... jusqu'à la mise en service. Il nous faut donc donner du sens au projet en traduisant les attentes en espaces adaptés aux usages, tout en respectant les contraintes techniques et budgétaires », explique-t-elle. Le projet de la maison des aînés d'Ettelbruck en est une illustration. « L'objectif est de créer un véritable lieu de vie, où les résidents peuvent conserver leur autonomie et maintenir des interactions sociales, grâce à des espaces favorisant les activités du quotidien. » À travers ces projets, Schroeder & Associés contribue à améliorer durablement la qualité de vie, la santé et le bien-être des citoyens, en développant des infrastructures adaptées aux besoins actuels et futurs des territoires.



Exceller dans le service clients

Oser expérimenter pour construire autrement

Marc Ries | Bourgmestre de la commune de Betzdorf.

Pour Marc Ries, bourgmestre de la commune de Betzdorf, **le projet de la crèche de Roodt-sur-Syre représente bien plus qu'une nouvelle infrastructure : il incarne une volonté politique d'expérimenter des solutions concrètes en matière de construction durable et d'économie circulaire.**

« Lorsque nous avons lancé notre ambition de développer une véritable cité écologique, nous savions que cela nécessiterait d'explorer de nouvelles approches et d'accepter une part d'apprentissage. » Pour accompagner cette démarche ambitieuse, la commune a choisi de s'appuyer sur Schroeder & Associés. « Nous recherchions un partenaire capable de coordonner un projet innovant, de mobiliser des expertises multidisciplinaires et de nous accompagner dans la prise de décision. »

“ L'innovation durable repose sur une collaboration de confiance, capable de transformer une ambition collective en réalisation concrète.

L'intégration des principes de l'économie circulaire et l'utilisation de matériaux peu conventionnels, comme l'argile, ont nécessité de remettre en question certaines pratiques établies. « Ce projet nous a permis de construire progressivement de nouveaux repères. La collaboration étroite avec les équipes de Schroeder & Associés a été déterminante pour transformer cette ambition en réalisation concrète. »

La transparence et le dialogue ont constitué des facteurs clés de réussite. Tout au long du projet, les élus ont été régulièrement informés de l'avancement des travaux, des adaptations nécessaires et des opportunités d'amélioration. « Cette approche nous a permis de prendre des décisions éclairées à chaque étape tout en restant fidèles à la vision initiale du projet. »

Aujourd'hui, Marc Ries considère cette réalisation comme une expérience particulièrement enrichissante. « Au-delà du bâtiment lui-même, ce projet a permis d'acquérir des enseignements précieux pour l'avenir de la construction durable au Luxembourg. Il démontre qu'une collaboration fondée sur la confiance, l'expertise et l'innovation permet d'atteindre des objectifs ambitieux tout en créant une réelle valeur pour la collectivité. »



Exceller dans le service clients

Mobiliser les expertises pour créer un impact positif

Sandra Huber | CEO d'IKO Real Estate.



Pour Sandra Huber, CEO d'IKO Real Estate, **le projet Rout Lëns à Esch-sur-Alzette illustre la manière dont la transformation urbaine peut répondre simultanément aux enjeux environnementaux, sociétaux et économiques.** « Notre ambition était de redonner vie à une ancienne friche industrielle en créant un quartier durable, innovant et résilient, où l'eau est considérée comme une ressource structurante de l'aménagement urbain. »

“ La ville durable se construit grâce à une vision partagée et à la capacité de mobiliser les expertises au service d'un même objectif. ”

Dès les premières réflexions, la gestion durable de l'eau, la réduction de l'empreinte carbone, la valorisation des ressources, la mobilité douce et la production d'énergie renouvelable ont constitué les piliers du projet.

Pour concrétiser cette vision ambitieuse, IKO Real Estate a choisi de s'appuyer sur les expertises de Schroeder & Associés. « Nous avons besoin d'un partenaire capable d'intégrer de multiples enjeux techniques et environnementaux dans une approche cohérente et globale. La pluridisciplinarité des équipes a permis de faire converger les différentes expertises tout au long du développement du projet, du master plan aux infrastructures techniques, en passant par les espaces publics. »

La collaboration étroite entre les différents acteurs du projet a favorisé l'émergence de solutions innovantes et pérennes. « Cette capacité à faire dialoguer les disciplines et à anticiper les défis futurs a largement contribué à faire de Rout Lëns un projet pionnier en matière de durabilité. » L'approche intégrée mise en œuvre a permis d'inscrire les objectifs environnementaux au cœur même de la conception urbaine, tout en garantissant l'attractivité et la qualité de vie du futur quartier.

Aujourd'hui, Sandra Huber considère Rout Lëns comme une référence pour les projets de développement territorial durable. « Au-delà de ses performances environnementales, ce projet démontre qu'une vision partagée, soutenue par une expertise multidisciplinaire et une collaboration de confiance, permet de concevoir des quartiers capables de répondre durablement aux défis climatiques et sociétaux. »

Véritable laboratoire à ciel ouvert, Rout Lëns illustre ainsi le potentiel d'une urbanisation responsable, conciliant innovation, résilience et bien-être des habitants.

Appuyer l'économie locale et les territoires

Une politique d'achats responsable et engagée

Chez Schroeder & Associés, chaque achat est réfléchi et responsable. Notre **charte interne d'achats durables et responsables** encadre notre démarche et guide nos choix. Elle nous permet de concilier performance, sécurité, durabilité et soutien à l'économie locale. Nous privilégions autant que possible les fournisseurs locaux ou de la Grande Région. Nous vérifions leurs compétences techniques, leur réputation, le rapport qualité/prix et leur capacité à respecter nos consignes de sécurité sur nos chantiers et sur le site de Kockelscheuer.

Elle exclut tout fournisseur ne respectant pas les normes sociales ou environnementales minimales. Nous bannissons les matériaux toxiques ou non durables. Nous favorisons les filières responsables, transparentes et engagées. Ces critères garantissent que qualité, sécurité et durabilité vont toujours de pair.

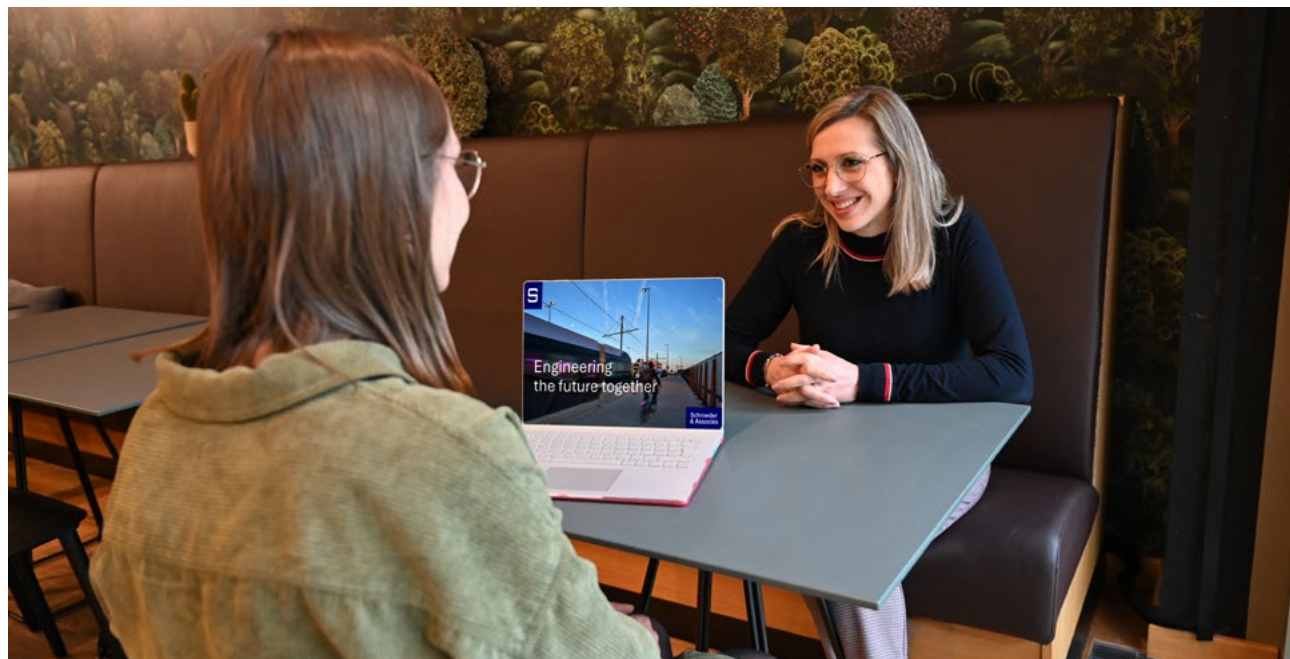
Des initiatives concrètes et visibles

Nos engagements se traduisent par des actions concrètes, visibles en interne comme en externe. Nous favorisons, chaque fois que possible, **l'utilisation de matériaux locaux dans nos projets**, contribuant ainsi à réduire l'empreinte carbone et à soutenir l'économie régionale. Chaque semaine, nos collaborateurs qui le souhaitent peuvent recevoir des **paniers de légumes frais** grâce au partenariat avec la ferme solidaire de proximité Vum Gréis.

Nous échangeons aussi régulièrement avec **äResto**, prestataire de notre restaurant d'entreprise au sujet de notre stratégie RSE. äResto s'engage pour une **alimentation responsable, locale et inclusive**. Les circuits courts, les produits de saison, bio ou labellisés sont privilégiés. Le gaspillage alimentaire est réduit grâce à la prévention, la formation et l'optimisation des processus. La gestion des ressources est réfléchie et durable.

Un impact durable pour la région et la planète

Ces choix soutiennent les acteurs locaux, réduisent notre empreinte écologique et contribuent au bien-être de nos collaborateurs. En combinant rigueur technique, proximité et durabilité, Schroeder & Associés soutient **un territoire plus résilient, éthique et engagé**.



Appuyer l'économie locale et les territoires

Quand ingénierie et restauration collective construisent une même dynamique responsable

Carine Demangeon | Directrice générale d'äResto, **Martine Schummer** | Administrateur, Membre du comité de direction et Responsable RSE.



“ Faire de chaque repas un acte responsable, c'est donner à la RSE une réalité tangible : la rendre visible, concrète et pleinement partagée au quotidien par tous.

gaspillage ou empreinte carbone. Ce qui nous intéresse, c'est sa capacité à transformer des engagements RSE en actions concrètes. », explique Martine Schummer. Le modèle développé par äResto repose sur une production intégrée et une exigence forte de qualité. « Nous avons fait le choix d'une cuisine 100 % maison, préparée sur place », détaille Carine Demangeon. « Chaque restaurant a son propre chef, qui élabore les menus en fonction des saisons. Aujourd'hui, plus de 90 % des produits utilisés sont frais. Ce modèle garantit la qualité des repas et une meilleure maîtrise de notre impact. »

La restauration collective peut sembler être un service du quotidien parmi d'autres. Elle constitue pourtant un levier concret de la transition durable, à la croisée du bien-être des collaborateurs, de l'ancrage territorial et de la réduction des impacts environnementaux. Chez Schroeder & Associés, ce choix s'incarne dans un partenariat structurant avec äResto, fondé sur une conviction simple : **chaque repas peut devenir un acte responsable.**

« La restauration est un service du quotidien, et c'est précisément pour cela qu'elle est stratégique. Elle touche tous les collaborateurs et rend visibles des enjeux parfois abstraits : qualité de vie au travail, origine des produits,

L'ancrage territorial constitue un autre pilier du partenariat, en cohérence avec les engagements du bureau. « Renforcer le lien avec notre territoire est un axe clé de notre démarche RSE », poursuit Martine Schummer. « Cela suppose de privilégier des partenaires capables d'agir localement et de maîtriser leurs chaînes d'approvisionnement. » « Nous avons structuré notre politique d'achats sur la proximité », précise Carine Demangeon. « Aujourd'hui, 45 % de nos produits proviennent du Luxembourg, et le reste est majoritairement sourcé dans un rayon de moins de 150 kilomètres. Nous visons 55 % d'ici 2027. Sur certaines filières, comme la viande, les œufs et

les produits laitiers, nous atteignons déjà 75 % d'approvisionnement local. »

La structuration des engagements est tout autant essentielle. « Une démarche RSE crédible repose sur des cadres clairs et des engagements suivis. Cette rigueur permet de passer de l'intention à l'impact. », souligne Martine Schummer. « Nous avons déjà mis en place une charte fournisseurs, signée par la grande majorité de nos partenaires », explique Carine Demangeon. « Elle formalise nos exigences sociales et environnementales. Nous sommes également engagés dans la démarche ESR, le label national luxembourgeois de responsabilité sociétale, ainsi que dans le réseau IMS, qui fédère des entreprises engagées dans le développement durable. »

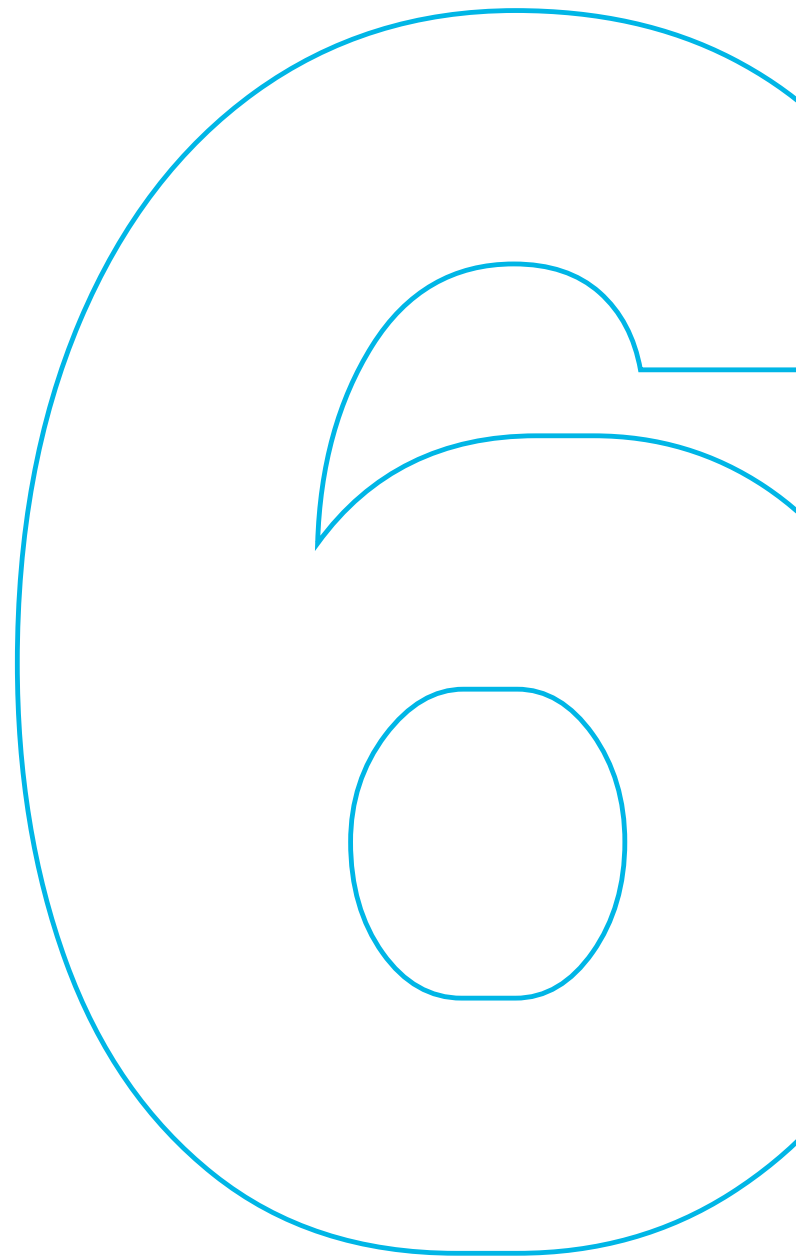
Cette structuration s'inscrit dans une trajectoire d'amélioration continue. « À horizon 2026, nous avons défini plusieurs priorités », poursuit Carine Demangeon. « Réaliser notre premier bilan carbone, réduire de 10 % le gaspillage alimentaire... Nous généralisons aussi certaines pratiques : 100 % de bananes issues du commerce équitable, des œufs luxembourgeois, 25 % de produits de la mer durables, et 100 % de produits d'entretien écolabellisés ou sans substances CMR. »

« **Ce qui fait la différence, c'est la capacité à relier vision stratégique et actions concrètes. La restauration devient alors un levier pour faire vivre la RSE au quotidien** », conclut Martine Schummer.

À travers ce partenariat, Schroeder & Associés et äResto démontrent qu'une restauration collective fondée sur le frais, la saisonnalité et l'ancrage local peut devenir un véritable outil de transition durable, intégré au quotidien.



Des enjeux
de gouvernance
décisifs



Mettre en œuvre une stratégie de gouvernance pérenne

Une gouvernance durable au service de l'entreprise



La mise en œuvre d'une stratégie RSE efficace repose avant tout sur une gouvernance claire, structurée et pérenne, porteuse de la vision de l'entreprise. **Schroeder & Associés a ainsi défini une gouvernance qu'il s'attache à faire vivre au quotidien, notamment à travers son**

engagement auprès d'associations professionnelles et sociales ainsi que le développement d'une culture d'entreprise forte. Les chapitres suivants présentent les mesures mises en place pour déployer une gouvernance durable.

PROMOUVOIR UNE CULTURE D'ENTREPRISE RESPONSABLE

La culture d'entreprise de Schroeder & Associés repose sur le partage des connaissances, la cohésion des équipes et un environnement de travail engagé, humain et attentif au bien-être de chacun.

S'ENGAGER DE MANIÈRE RESPONSABLE DANS LE DÉBAT PUBLIC

S'impliquer auprès d'associations professionnelles ou à travers des prises de parole publiques permet au bureau de concrétiser ses engagements. Qu'il s'agisse de promouvoir l'égalité femmes-hommes ou de partager son expertise en matière de durabilité, cette participation au débat public contribue à faire émerger des solutions innovantes.

SOUTENIR LES INITIATIVES SOCIALES

Le soutien à des initiatives éducatives, sociales, culturelles et environnementales permet à Schroeder & Associés de renforcer ses liens avec la collectivité et d'affirmer son engagement en faveur d'une société plus inclusive et durable.

Références : Agenda 2030 (ODD 4, 5, 16 et 17) | Luxembourg 2030 (champs d'action 1 et 9)

Promouvoir une culture d'entreprise responsable

Une culture du travail fondée sur la collaboration et la confiance

Au-delà des dispositifs et instances formelles, la culture d'entreprise de Schroeder & Associés repose sur des modes de travail fondés sur la collaboration quotidienne entre les équipes. **Les projets se construisent dans une dynamique collective, où les échanges entre métiers et expertises permettent d'enrichir les analyses et de renforcer la qualité des livrables.**

Cette culture se nourrit également de moments de découverte et de partage d'expérience, qui permettent de mieux comprendre les métiers de chacun et de renforcer les liens entre collaborateurs.

UNE ORGANISATION FONDÉE SUR L'ÉCOUTE ET LE DIALOGUE

L'écoute occupe une place centrale dans les relations de travail. Elle se traduit par des échanges réguliers entre collaborateurs, chefs de projet, d'unité, de service et de direction, favorisant un dialogue ouvert et constructif à tous les niveaux de l'organisation. Cette dynamique s'exprime également à travers les comités thématiques et le dialogue avec la délégation du personnel, qui constituent des espaces structurés d'échange, de concertation et de co-construction autour de la vie de l'entreprise et de l'amélioration continue des pratiques et des conditions de travail.

CONFIANCE ET AUTONOMIE DANS LES ÉQUIPES

La culture interne repose également sur un haut niveau de confiance accordé aux collaborateurs. Chacun dispose de l'autonomie nécessaire à l'exercice de ses missions, dans le respect des responsabilités et des objectifs communs. Cette confiance favorise la prise d'initiative, la réactivité et l'engagement dans les projets, tout en soutenant une organisation efficace et responsabilisante.

TRANSMISSION, PARTAGE D'EXPÉRIENCE ET ENTRAIDE AU QUOTIDIEN

La transmission des connaissances s'appuie largement sur les échanges informels entre collègues, mais également sur des moments collectifs de découverte et de partage autour des métiers et des pratiques. Des initiatives telles que les visites et expériences collectives, à l'image de la visite de la Luxembourg Urban Garden (LUGA), permettent de renforcer la compréhension mutuelle des enjeux et des métiers. L'entraide et l'accompagnement des nouveaux arrivants contribuent également à renforcer la cohésion des équipes et à faciliter l'intégration.

UN ENVIRONNEMENT DE TRAVAIL FONDÉ SUR LE RESPECT MUTUEL ET LE BIEN-ÊTRE

Le respect des personnes, des idées et des modes de travail constitue un socle commun partagé. Il permet d'instaurer un climat de travail serein, propice à la coopération, à la prise de parole et à la construction de solutions collectives. Des initiatives visant à faciliter le quotidien des collaborateurs, telles que les ateliers en forêt pour les enfants pendant les vacances d'été, participent également à cet équilibre global entre vie privée et vie professionnelle.



S'engager de manière proactive dans le débat public

Donner des modèles et inspirer les futures générations

Faiza Benyahia | Chef d'unité Bâtiments Ouvrages d'Art, **Nathalie Muller** | Administrateur, Chef de service Mobilité, Développement urbain et Infrastructures de transport.

Chez Schroeder & Associés, l'engagement en faveur de la responsabilité sociétale dépasse largement les projets techniques. Le bureau est notamment partie prenante des conseils d'administration de l'Ordre des Architectes et Ingénieurs (OAI), d'Inspiring More Sustainability (IMS) ou encore de l'association des Ingénieurs et Scientifiques du Luxembourg (IngSci). Grâce à cette implication, nous contribuons à façonner le secteur, mais aussi à promouvoir le métier d'ingénieur et l'égalité homme-femme.



Nous partageons également nos expériences et convictions lors de conférences, tables rondes et événements, afin d'inspirer et encourager les nouvelles générations à oser s'engager dans des carrières techniques.

Faiza Benyahia, chef d'unité spécialisée en structures métalliques, a par exemple participé le 28 octobre 2025 à **Women Rising Luxembourg**, un événement organisé par ArcelorMittal en partenariat avec l'Université du Luxem-

bourg et mettant en lumière des parcours féminins exemplaires dans la construction. Après avoir obtenu son Diplôme Universitaire Technique, elle a complété sa formation avec un diplôme d'ingénieur, puis a rejoint Schroeder & Associés, où elle a rapidement évolué vers des responsabilités de chef de projet et directrice de projets majeurs. « *Quand j'ai commencé, je ne me suis pas posé la question du genre. Je n'ai pas laissé le doute s'installer, ni les regards définir qui je devais être. J'ai choisi de me concentrer sur l'essentiel : apprendre, comprendre, maîtriser. Je pourrais résumer cela en trois crédos : la technique comme langage, la performance comme exigence, le travail comme seule réponse. Certes il y a eu des regards qui questionnent, des silences qui pèsent, des moments où il faut prouver plus que les autres. Et pourtant... j'ai trouvé chez Schroeder et Associés tout le soutien et les ressources pour rester debout et avancer. Parce qu'au fond, ce qui construit une légitimité, ce ne sont pas les mots des autres — ce sont les actions que nous posons, jour après jour, défi après défi.* », raconte Faiza. Elle insiste sur l'importance de rendre ces parcours visibles : « *Mon rôle n'est pas de dire "vous devez faire comme moi", mais de montrer que tout est possible car aucune identité ne définit une limite. Nos seules limites sont celles que nous acceptons. Il faut donc oser prendre sa place et se donner les moyens.* »

Pour Nathalie Muller, administrateur, la conférence « **Perspectives du genre dans le secteur de la construction** » initiée par le Ministère de l'Égalité des genres et de la Diversité (MEGA) et l'Institut luxembourgeois de normalisation, de l'accréditation et de la sécurité et qualité des produits et services (ILNAS) le 10 octobre 2025, a été l'occasion d'expliquer pourquoi l'action publique est essentielle.

« *Les clichés et stéréotypes ont la vie dure. Il y a encore des jeunes filles qui disent que certains métiers ne sont pas pour elles. Intervenir dans des conférences ou dans les écoles permet de leur montrer que leurs ambitions sont légitimes. Dès mon premier stage, lors de mes déplacements sur chantier, j'ai ressenti des doutes sur ma légitimité. Certains étaient infondés, d'autres inconscients, mais tous bien réels.* » Avec le temps, elle a appris à s'affirmer, en s'appuyant sur sa compétence, sa confiance et sur le soutien professionnel de ses collègues et supérieurs. « *Partager nos expériences, les obstacles rencontrés et les stratégies pour les surmonter, c'est inspirer et encourager à agir* », conclut-elle.

Pour Faiza et Nathalie, ces actions ne sont pas seulement inspirantes, elles sont stratégiques : elles participent à **l'ouverture du débat public sur l'égalité des chances notamment**, encouragent l'attractivité des métiers techniques et renforcent une culture d'entreprise responsable. « Notre engagement dans ces événements s'inscrit dans notre démarche globale : Schroeder & Associés veut construire un secteur inclusif, où chacun et chacune peut évoluer selon ses compétences et ses ambitions, sans être freiné par des clichés », conclut Nathalie.

“ **Rendre visibles les parcours, déconstruire les stéréotypes et inspirer confiance sont essentiels pour un secteur innovant et inclusif.** ”



Gymnase « Elsy Jacobs » de la St George's International School | Luxembourg-Hamm

S'engager de manière proactive dans le débat public

Contribuer activement aux réflexions et initiatives qui façonnent un avenir durable



Chez Schroeder & Associés, nous considérons que notre responsabilité dépasse le cadre de nos projets. **En participant activement aux échanges sectoriels, aux conférences professionnelles et aux groupes de travail, nous contribuons à faire évoluer les pratiques en matière de durabilité, d'innovation et d'économie circulaire.**

Ces engagements illustrent notre volonté de prendre part de manière proactive au débat public et aux transformations de notre secteur.

GRUPE DE TRAVAIL OAI ÉCONOMIE CIRCULAIRE

En tant que responsable du groupe de travail « Économie circulaire » de l'OAI, Philippe Genot a activement participé aux réflexions autour de la nouvelle loi « Null Offall ». À travers cet engagement, Schroeder & Associés contribue au développement d'un cadre favorisant la réduction des déchets, le réemploi des matériaux et l'intégration des principes de l'économie circulaire dans le secteur de la construction.

INGSCI – PRÉSIDENTE DE THIERRY FLIES 27 MARS 2025

À l'occasion de l'Assemblée générale des Ingénieurs et Scientifiques du Luxembourg (IngSci), Thierry Flies a été élu président, succédant à Marc Solvi. Administrateur-délégué de Schroeder & Associés et membre actif de l'association, il s'engage ainsi à poursuivre et renforcer les actions de l'IngSci en faveur de la promotion des métiers de l'ingénierie et des sciences, et à prendre part activement aux échanges sur les grands défis du secteur.

URBAFLOW 10 JUILLET 2025

Lors de cette journée dédiée au réemploi et à la déconstruction durable, plusieurs collaborateurs de Schroeder & Associés sont intervenus afin de partager leur expertise et leurs retours d'expérience sur les enjeux de l'économie circulaire dans le secteur de la construction. Cet événement a favorisé les échanges entre professionnels autour de solutions concrètes visant à promouvoir des pratiques plus durables, responsables et innovantes.

BIMLUX & CONSTRUCTION DURABLE 2 OCTOBRE 2025

Lors de cet événement consacré à la construction durable et à la transformation numérique, Ben Rock, ingénieur au sein de l'unité Ressources durables et Biodiversité de Schroeder & Associés, est intervenu lors d'une table ronde dédiée au changement climatique. Cette participation illustre l'engagement du bureau à contribuer activement aux réflexions autour des enjeux environnementaux liés à la construction et à l'aménagement du territoire.

RENCONTRES LËTZECOBUILD 10 OCTOBRE 2025

Lors des Rencontres LëtzeCoBuild, consacrées au thème « Construire et rénover avec des écomatériaux, pour un habitat qui place l'humain au cœur de chaque projet », Martine Schummer, représentant l'Ordre des Architectes et des Ingénieurs-Conseils, est intervenue pour dresser un état des lieux de la construction durable et des écomatériaux. Cette intervention reflète l'implication de l'entreprise dans les réflexions autour de pratiques de construction plus responsables.

Soutenir les initiatives sociales à fort impact

Un engagement en faveur de l'intérêt général et du lien avec le territoire

Chez Schroeder & Associés, nous soutenons des initiatives éducatives, sociales, culturelles et environnementales qui renforcent les liens avec la collectivité et reflètent nos valeurs. À travers cet engagement, nous affirmons une vision de l'ingénierie au service de l'intérêt général et d'une société plus inclusive et durable. Cet engagement se traduit à la fois par le soutien à des projets associatifs, la participation à des événements solidaires et l'accueil d'initiatives dans nos locaux.

SOUTIEN AUX INITIATIVES ASSOCIATIVES ET DONS - 2025

En 2025, l'entreprise a poursuivi son engagement en faveur d'associations actives dans les domaines social, éducatif et médical. Ces soutiens ont bénéficié à plusieurs organisations, parmi lesquelles la **Fondation Félix Chomé**, la **Fondation Elisabeth**, **HBD Handball Diddeleng** (projet wheelchair handball), l'**Université du Luxembourg** (Parkinson's Research Fund), mais aussi à de nombreuses autres initiatives locales à caractère social et familial.

SOLIRUNBIKE – 19 JUIN 2025

À la SoliRunBike, nos collaborateurs ont relevé un défi course et vélo pour soutenir **Handicaps Solidaires Luxembourg**. Ensemble, ils ont renforcé la cohésion et partagé un moment convivial, incarnant l'esprit d'équipe et l'engagement humain de Schroeder & Associés.

SOIRÉE REVERSE PITCH – 19 NOVEMBRE 2025

En partenariat avec **Luxembourg Business Angel Network** (LBAN) et **Jonk Entrepreneuren Luxembourg**, Schroeder & Associés a accueilli une soirée de reverse pitch dédiée aux jeunes entrepreneurs. Présentations de projets, rencontres avec investisseurs et networking ont rythmé cet événement, dans une dynamique de mise en relation entre start-ups et acteurs économiques.

CONCOURS « #LETZBREAKBARRIÈRES », INFO-HANDICAP – 3 DÉCEMBRE 2025

Schroeder & Associés soutient les initiatives portées par **Info-Handicap**, acteur engagé en faveur de l'inclusion des personnes en situation de handicap et de la sensibilisation aux enjeux d'accessibilité. Dans ce cadre, l'entreprise a notamment contribué à la mise en lumière de l'initiative « Crée le Messenger de l'inclusion #LetzBreakBarriers »,

visant à promouvoir la créativité et l'engagement autour d'une société plus inclusive. Cette action s'inscrit dans une démarche de sensibilisation et de valorisation des initiatives favorisant la participation de tous.

AFTERWORK "INNOVATION & THE FUTURE OF THE BUILT ENVIRONMENT" – 4 DÉCEMBRE 2025

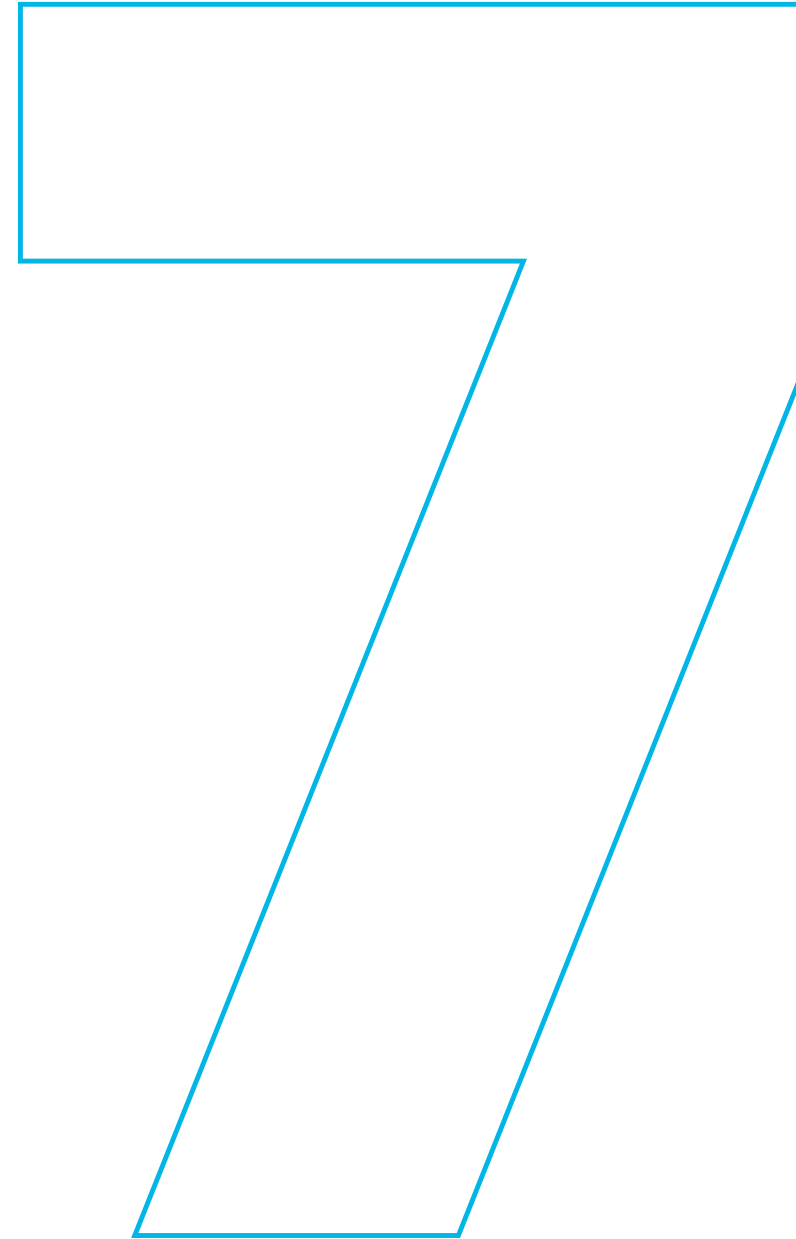
À l'occasion de cet événement organisé par **EightySeven** dans les locaux de Schroeder & Associés, le bureau a pris part aux échanges consacrés aux innovations technologiques dans les secteurs de l'immobilier et de la construction. Cette soirée a été l'occasion de dialoguer avec les acteurs de l'écosystème, de partager des perspectives autour de la transformation du secteur et d'explorer les tendances émergentes qui façonnent les projets de demain.



Soirée « Wa Konscht Barriären ofbaut » | Info-Handicap



Une méthodologie
structurée
et structurante



Notre méthodologie

Construire une stratégie RSE intégrée et évolutive pour un impact durable

Chez **Schroeder & Associés**, la **responsabilité sociétale et environnementale** est au cœur de notre stratégie. Cette année, notre approche évolue par rapport au rapport précédent : nous passons de **3 à 4 piliers** et de **9 à 13 enjeux stratégiques**, reflétant notre volonté d'approfondir et d'élargir notre vision.

L'ajout d'un **pilier dédié à la gouvernance**, incluant la **culture d'entreprise responsable** et l'**engagement public**, montre notre ambition de conjuguer **performance et responsabilité** à tous les niveaux.

ANALYSER ET COMPRENDRE NOS IMPACTS

La stratégie RSE repose sur **une analyse approfondie de la chaîne de valeur**. Nous avons identifié les **impacts environnementaux, sociaux et socio-économiques**, de l'amont à l'aval de nos activités. Cette étape a permis de repérer bonnes pratiques et axes d'amélioration. **La double matérialité** reste centrale : nous examinons à la fois **l'impact de nos activités sur la société et l'environnement** et **les sujets sociétaux ou environnementaux pouvant influencer nos activités**.

CO-CRÉER ET PRIORISER LES ENJEUX

Nous avons impliqué nos équipes et parties prenantes dans **l'identification et la hiérarchisation des enjeux**. Chacun de nos 4 piliers — **environnement, social interne, sociétal et gouvernance** — a été évalué selon sa **matérialité d'impact** et sa **matérialité financière**, afin de concentrer nos efforts là où ils sont le plus significatifs pour nos collaborateurs, clients et la société.

“ Une méthodologie participative et structurée guide nos choix pour maximiser impacts sociétaux, environnementaux et économiques. ”

S'ALIGNER SUR LES STANDARDS GLOBAUX ET NATIONAUX

Notre démarche s'inscrit dans **une perspective internationale et locale**. Les **Objectifs de Développement Durable (ODD) des Nations Unies** et le **Plan National pour un Développement Durable Luxembourg 2030** servent de repères pour orienter nos actions. Cette approche “**Think Global, Act Local**” traduit notre volonté de conjuguer **ambition mondiale** et **pertinence locale**, dans un contexte de **transition écologique, économique et sociétale**.

SUIVRE, ÉVALUER ET AJUSTER

Chaque enjeu stratégique est accompagné **d'indicateurs quantitatifs et qualitatifs** pour suivre les progrès et ajuster les initiatives. Des **plans d'action à court, moyen et long terme** ont été élaborés avec nos équipes afin de traduire la stratégie en **actions concrètes et mesurables**.

Grâce à cette **méthodologie structurée et participative**, notre stratégie illustre notre engagement à **faire évoluer notre démarche RSE** de manière continue et transparente, tout en renforçant notre capacité à agir sur toutes les dimensions **environnementales, sociales, économiques et de gouvernance**.



Nos parties prenantes

Un dialogue structuré au service d'une ingénierie responsable

En tant que bureau d'ingénierie-conseil engagé dans la conception d'infrastructures et d'aménagements durables au Luxembourg, Schroeder & Associés exerce une responsabilité qui dépasse la seule performance technique.

Nos projets façonnent le territoire, influencent l'empreinte environnementale des infrastructures et contribuent directement à la qualité de vie des usagers.

Le dialogue avec nos parties prenantes constitue un levier stratégique pour :

- Piloter nos activités,
- Améliorer continuellement nos pratiques,
- Créer une valeur durable partagée.

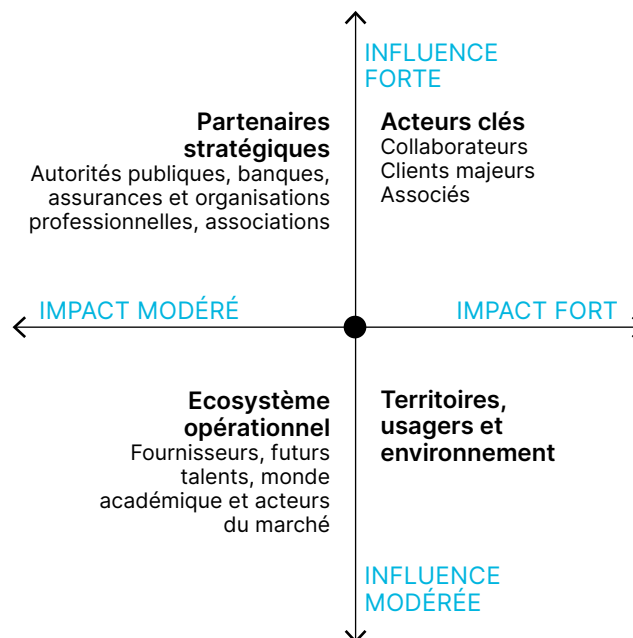
Afin de concentrer nos efforts là où notre responsabilité et notre capacité d'influence sont les plus significatives, nous avons hiérarchisé nos parties prenantes selon deux critères :

- Le niveau d'influence sur notre activité,
- Le niveau d'impact de nos activités sur elles.

CETTE ANALYSE STRUCTURE NOTRE GOUVERNANCE, NOS PRIORITÉS RSE ET L'ALLOCATION DE NOS RESSOURCES.

Matrice de priorisation

Schroeder & Associés est le point central de la matrice. Chaque groupe est positionné en fonction de la relation réciproque que nous entretenons avec lui. Cette matrice traduit notre volonté d'agir prioritairement là où notre capacité de transformation et notre responsabilité sociétale sont les plus fortes. Elle met en évidence le niveau de priorité de notre dialogue et la nature de notre responsabilité vis-à-vis de chaque catégorie de parties prenantes.



ACTEURS CLÉS

(Influence forte / Impact fort)

Nos collaborateurs, clients majeurs et associés occupent une position centrale. Ils influencent directement notre performance, notre innovation et notre solidité financière, tandis que nos décisions impactent leur développement professionnel, leur réussite économique et leur sécurité.
→ **Dialogue prioritaire et continu.**

PARTENAIRES STRATÉGIQUES

(Influence forte / Impact modéré)

Autorités publiques, banques, assurances, organisations professionnelles et associations structurent notre cadre réglementaire et financier.
→ **Dialogue structuré et régulier.**

TERRITOIRES, USAGERS ET ENVIRONNEMENT

(Impact fort / Influence modérée)

Nos projets d'infrastructures et d'aménagement ont un impact direct sur les territoires, les communautés locales et les écosystèmes.
→ **Responsabilité élargie et intégration systématique des enjeux climatiques et environnementaux.**

ÉCOSYSTÈME OPÉRATIONNEL

(Influence modérée / Impact modéré)

Fournisseurs, monde académique et futurs talents participent à la dynamique globale du secteur.
→ **Relations durables, responsables et équilibrées.**

Nos parties prenantes

Une cartographie stratégique et création de valeur

Une ingénierie au service du territoire

Notre rôle d'ingénieur-conseil implique une responsabilité élargie :

- Concevoir des infrastructures robustes et adaptées aux défis climatiques,
- Optimiser l'utilisation des ressources naturelles,
- Réduire l'empreinte environnementale des projets,
- Contribuer à un aménagement du territoire durable et sécurisé.

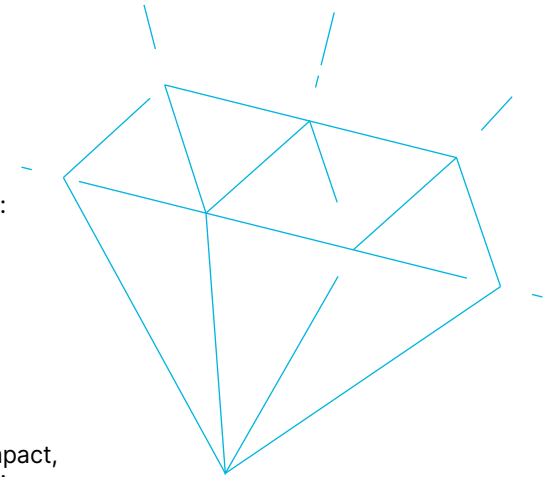
Cette vision guide nos décisions stratégiques, nos investissements en compétences et l'évolution de notre offre.

Amélioration continue et pilotage

Le dialogue avec nos parties prenantes alimente directement :

- Notre analyse de matérialité,
- La priorisation de nos enjeux RSE,
- L'évolution de nos pratiques techniques,
- L'adaptation de notre stratégie aux transformations réglementaires et climatiques.

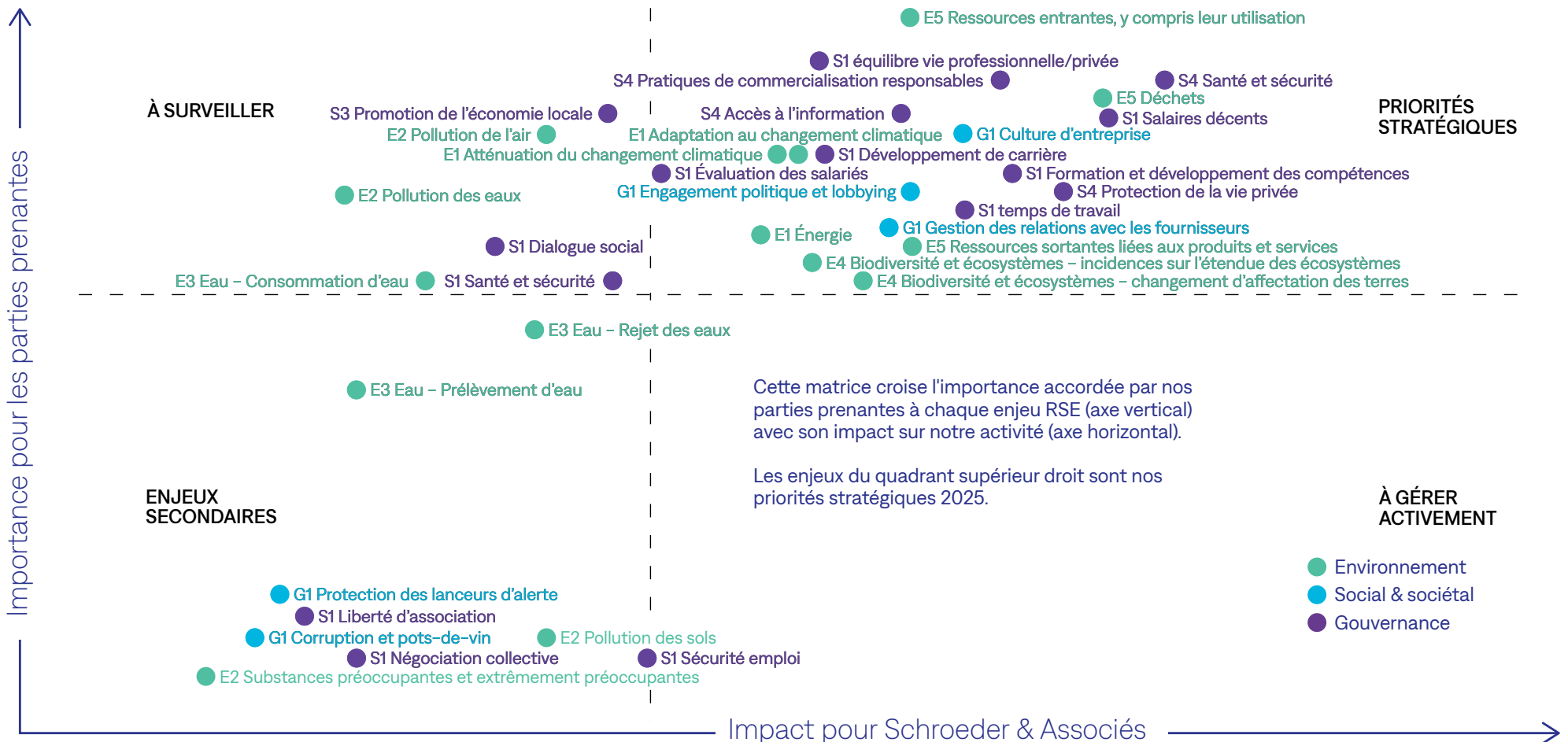
En structurant nos relations selon une logique d'influence et d'impact, nous renforçons la cohérence entre performance économique, responsabilité sociétale et contribution environnementale.



Catégorie	Position dans la matrice	Enjeux prioritaires	Modalités de dialogue	Valeur créée
Acteurs clés collaborateurs, clients majeurs, associés	Influence forte Impact fort	Qualité et fiabilité technique Innovation et différenciation Solidité financière Développement professionnel	Réunions stratégiques Reporting mensuel Entretiens annuels Dialogue opérationnel continu	Expertise renforcée Fidélisation des talents Innovation continue Croissance pérenne
Partenaires stratégiques autorités, banques, assurances, organisations professionnelles, associations	Influence forte Impact modéré	Conformité réglementaire Gestion des risques Transparence financière Contribution à l'économie nationale	Reporting réglementaire Réunions périodiques Participation aux instances sectorielles	Stabilité économique Gouvernance responsable Alignement aux standards sectoriels
Territoires, usagers & environnement	Impact fort Influence modérée	Réduction de l'empreinte carbone Gestion durable de l'eau Préservation de la biodiversité Sécurité des usagers	Concertation locale Intégration des enjeux climatiques dès la conception Communication transparente	Infrastructures résilientes Empreinte environnementale maîtrisée Contribution à la transition écologique
Écosystème opérationnel fournisseurs, futurs talents, monde académique, acteurs du marché	Influence modérée Impact modéré	Relations responsables Achats durables Paievements ponctuels Attractivité sectorielle Pratiques loyales	Partenariats long terme Échanges réguliers Salons étudiants Collaborations techniques	Chaîne de valeur fiable et prévisible Innovation collaborative Dynamisme du secteur

Notre matrice de matérialité

Une analyse au service de notre stratégie de durabilité



Ours

Direction de la publication

Martine Schummer

Direction éditoriale et artistique

Denis Lecanu

Rédaction

Denis Lecanu | Anne Bermond | Jessica Heitz

Conception graphique

Franck Wilzius Ideas [fwi]

Photographes et auteurs des images

Christoph Weber | Catherine Thiry | Elise Gohin | Jan Malburg | Marie De Decker | Mathilde Magne | Michèle Thinnes | Nadia Dentzer | Sam Naderi | Sophie Margue

Crédits iconographiques

Administration communale de Flaxweiler | Administration des Ponts et Chaussées | CFL | Fonds de Compensation | IKO Real Estate | Info-Handicap | LCGDP-UPPERCUT Agency | LUGA – Luxembourg Urban Garden | Luxtram | Made Creative | Medienhaus Luxembourg | Migliore + Servetto | Morph4 Architecture | Musée de Schengen | Schumacher Schmiz Architectes | Ville d'Esch-sur-Alzette | Ville de Luxembourg

Impression

Imprimerie Schlimé

Rapport d'activité et de responsabilité sociétale 2025 Édition 2026

© 2026 Schroeder & Associés. Tous droits réservés.



Centre culturel Macheira et gare routière | Grevenmacher

Ce rapport a été imprimé localement sur papier recyclé, avec des encres végétales afin de réduire son impact environnemental. Nous remercions l'ensemble des collaborateurs, clients, partenaires et contributeurs externes pour leur participation à l'élaboration de ce rapport.

